

# Günümüze Ulaşmamış Bir Kamu Binası: Zile Hükümet Konağı

Serpil SEYFİ\*

## ÖZ

Batılılaşma döneminde Osmanlı mimarlığında bir değişim ve dönüşüm süreci başlamıştır. Özellikle kamu yapıları kapsamında yapılan yenileşme faaliyetleri Tanzimat Fermanı'nın ilan edilmesinden sonra idari taksimatta yapılan düzenlemeye uygun şekilde gerçekleşmiştir. Osmanlı Devleti'nin modernleşme amacıyla yürüttüğü bu çalışmalar neticesinde devlet kademelerinde işleyişin sürdürülmesi için çeşitli kurumların inşası veya kiralanması sağlanmıştır. Bu yapı türlerinden birisi hükümet konaklarıdır. Zile'de inşa edilen hükümet konağı da bu işlevi yerine getirmek için kullanılmış yapılardandır.

Zile Hükümet Konağı hakkında yapılan arşiv taramalarından kiralama usulüyle hükümet konağı ihtiyacı tesis edilmiş olduğu görülmektedir. Zile'de birkaç kez hükümet konağı yapma girişimleri olsa da ekonomik sebeplerle bu durum gerçekleştirilememiştir. Çalışmamızın odağını oluşturan Osmanlı döneminden günümüze ulaşan konağın o dönemde de Zile kent merkezinde bulunması ve önemli olayların yaşandığı bir saha içinde kalması nedeniyle Osmanlı döneminde de hükümet konağı olarak kullanılmış olduğu ileri sürülebilir. Cumhuriyet döneminde de hükümet konağı olarak kullanılan bina bu işlevinin dışında okul ve sağlık ocağı gibi hizmetler için de kullanılmıştır. Zile'de 1980'lere kadar ayakta kalabilmiş hükümet konağının Kurtuluş Savaşı sırasında Zile'de meydana gelen ayaklanmalara da şahitlik etmiş olduğu bilinmektedir. Zile isyanını başlatan çete liderleri bu hükümet konağı önünde idam edilmiştir. Diğer taraftan 1960'lı yıllarda kız enstitüsü olarak kullanılmasından ötürü eser, halkın hafızasında önemli bir yere de sahiptir. Bu çalışmada Osmanlı Arşivi, Sivas Kültür Varlıklarını Koruma Bölge Kurulu ve Zile Belediyesi arşivlerinden elde edilen bilgilerle Zile'de hükümet konağı olarak kullanılmış, günümüze ulaşmayan bir konağın plan ve mimari özellikleri, inşa edildiği üslup

\* Öğr. Gör. Dr., Tokat Gaziosmanpaşa Üniversitesi, Mimarlık ve Şehir Planlama Bölümü, Mimari Restorasyon Programı, Tokat/Türkiye.  
E-posta: serpil.seyfi@gmail.com, ORCID:0000-0002-9902-5309.  
DOI: 10.32704/erdem.2024.87.177  
Makale Gönderim Tarihi: 11.11.2023 - Makale Kabul Tarihi: 16.12.2024 (Araştırma Mk.)

özellikleriyle beraber ortaya çıkarılmaya çalışılmıştır.

Günümüze ulaşmayan, yayınlarda ve arşivlerde sınırlı bilgi bulunan Zile Hükümet Konağı özel bir arşivden ve belediye arşivinden ulaştığımız fotoğraflar çerçevesinde incelenirken; Zile Belediyesi arşivinde yer alan kültür envanteri fişi ve Sivas Kültür Varlıklarını Koruma Bölge Kurulu arşivinde yer alan bilgilerle birlikte değerlendirilmiştir. Eserin günümüze ulaşan bir projesi bulunmadığından yapının yaklaşık planları bu binayı bilen ve bu kamu binasından hizmet almış kişilerin beyanları dikkate alınarak, sözlü tarih çalışması yapılarak, çizilmiştir. Yapının çizimleri çıkarılırken fotoğraflarından da yararlanılmıştır. Bu fotoğraflar bilhassa yapının cephe tasarımları hakkında yol gösterici olmuştur. Eser, 1983 yılında korunması gerekli kültür varlığı olarak belirlenmiştir; ancak sonrasında yapı bilinmeyen bir nedenle ortadan kaldırılmıştır. Eserin bakımsızlıktan yıkılmaya yüz tutmuş olduğu ihtimal dahilindedir. Tarihte önemli olaylara tanıklık etmiş olan eser, Cumhuriyet döneminde çeşitli kurumlara tahsis edilerek kullanılmış ve insanların belleğinde önemli bir yer edinmiştir. Çalışma, Zile Eski Hükümet Konağı üzerine gerçekleştirilmiş bir restitüsyon denemesidir. Bu haliyle yeni araştırmalara katkı sağlanması da hedeflenmektedir.

**Anahtar Kelimeler:** Osmanlı mimarisi, Batılılaşma, Tanzimat, hükümet konağı, Zile.

## **A Public Building That Has Not Survived to The Present Day: Zile Government Mansion**

### **ABSTRACT**

During the period of Westernization, a process of change and transformation began in Ottoman architecture. Renewal activities, especially concerning public buildings, were carried out in accordance with the administrative division regulations after the proclamation of the Tanzimat Edict. As a result of the Ottoman Empire's efforts for modernization, various institutions were constructed or rented to maintain the functioning of state levels. One such building type was the government mansions. The government mansion built in Zile is an example of a structure used for this purpose.

It is seen from the archive scans about the Zile Government House that the need for a government mansion was established through rental method. Although there were several attempts to build a government mansion in Zile, this could not be realized due to economic reasons. It can be argued that the mansion that has survived from the Ottoman period, which constitutes the focus of our study, was used as a government mansion during the Ottoman period as well, since it was located in the city center of Zile and was located in an area where important events took place. The building, which was also used as a government mansion in the Republican period, was also used for services such as schools and health centers. It is known that the government mansion in Zile, which survived until the 1980s, also witnessed the uprisings that took place in Zile during the War of Independence. The gang leaders who started the Zile rebellion were executed in front of this government mansion. On the other hand, due to its use as a girls' institute in the 1960s, the work also has an important place in the memory of the people. In this study, with the information obtained from the archives, the plan and architectural features of a mansion that has not survived to the present day, which was used as a government mansion in Zile, were tried to be revealed together with the stylistic features in which it was built. While the Zile Government Mansion, which has not survived to the present day and has very limited information in publications and archives, is examined within the framework of the photographs we have accessed from a private archive and the municipal archive; It was evaluated together with the cultural inventory fiche in the Zile Municipality archive and the information in the archive of the Sivas Regional Board for the Protection of Cultural Assets. Given the absence of any surviving documentation pertaining to the construction of the edifice,

the architects have endeavoured to reconstruct the building's design based on the recollections of individuals who were familiar with the structure and its functions. This approach, known as oral history, involved conducting interviews with those who had direct experience of the building and utilising their accounts to inform the design process. Photographs of the building were also consulted during the design phase. These photographs were especially instructive about the façade designs of the building. The building was designated as a cultural property in need of protection in 1983; however, the building was subsequently removed for unknown reasons. It is probable that it was about to collapse due to lack of maintenance. Having witnessed important events in history, the building was allocated and used by various institutions during the Republican period and gained an important place in people's memory. The study is a restitution attempt on Zile Old Government Mansion. In this way, it is also aimed to contribute to new research.

**Keywords:** Ottoman architecture, Westernization, Tanzimat, government mansion, Zile.

## Giriş

**B**u çalışmada, günümüze ulaşmayan Zile Eski Hükümet Konağı binası incelenmiştir. Günümüze ulaşmayan yapının plan ve mimari özelliklerinin tespiti yapılarak yaklaşık bir restitüsyon denemesi yapılmış ve eserin üslup özelliklerinin ortaya çıkarılması amaçlanmıştır.

Yöntem olarak Osmanlı arşivi, özel arşivler, Zile Belediyesi arşivi, Sivas Kültür ve Tabiat Varlıklarını Koruma Kurulu arşivinden ve güncel kaynaklardan istifade edilmiştir. Ayrıca sözlü tarih çalışması ile yapının büyük oranda plan kurgusunun ve mimari özelliklerinin tespitine yönelik bir araştırma gerçekleştirilmiştir.

### Zile'nin Coğrafi ve Tarihi Özellikleri

Zile, İç Anadolu Bölgesi ile Karadeniz Bölgesi'nin sınır kesiminde yer almaktadır. Eski bir yerleşim yeri olan kent, günümüzde Tokat İli'ne bağlıdır. Zile kuzeydoğuda Turhal ilçesi, doğuda Pazar ilçesi ve Tokat il merkezi, kuzeyde Amasya il merkezi, güneydoğuda Yeşilyurt, Sulusaray ve Artova ilçeleri, güneybatıda ise Yozgat İli'nin Çekerek ilçesi ile çevrelenmiştir (Özbakır 2010: 2).

Zile; Osmanlı döneminde ilk olarak Sivas Vilayetine, sonrasında ise Amasya livasına ve 1880 yılında da Tokat livasına bağlı kaza konumundaydı (Altındal 2011: 20).

Geçmişten günümüze Zile ticari açıdan önemli bir merkez olmuştur. Kurtuluş Savaşı esnasında da mühim olayların yaşandığı bir yerdir. Bu sıralarda Zile ve çevresinde bazı çeteler faaliyet göstermeye başlamıştır. Bu çeteler Zile'de bir isyan hareketinin öncüsü olmuşlardır. Aynacıoğulları, Çapanoğulları çeteleri ve Postacı Nazım ile birlikte hareket ederek bu olayın oluşumunda öncülük etmişlerdir. Kavlak Ali ve Deli Ömer gibi diğer bazı çeteler da isyana destek olmuşlardır. Zile'nin isyan merkezi olarak seçilmesinde şehrin merkezinde sağlam bir kalenin varlığı etken olmuştur. İsyân 1920'nin Mayıs ayında başlamıştır. Bu olay üzerine Mustafa Kemal Paşa Yarbay Cemil Cahit (Toydemir)'e isyanı batırmak üzere talimat vermiştir. İsyancılara, 11 Haziran 1920'de Zile'deki bu süreci sonlandırmaları için verilen süre bitmiştir. Bunun üzerine Yarbay Cemil Cahit Bey, Bayırköy surlarından şehirde bombardıman başlatmıştır (Yılmaz 2014: 767).

Bölgeye destek kuvveler görevlendirilmiştir, görevlendirilen askerler Zile'ye yaklaştığında isyancılar teslim olmuştur. 1 Temmuz 1920'de, askeri

mahkeme kararı doğrultusunda Zile’de isyanın öncülerinden 22 kişi<sup>1</sup> idam edilmiştir (Yılmaz 2014: 767). Zile’de gerçekleşen isyan sırasında 4 Temmuz 1920’de Zile’de büyük bir yangın çıkmıştır. Bu yangın esnasında 1400 hane, 8 dükkân, 8 cami, 1 medrese, 6 mektep, 25 kahvehane, 6 gazino ile Düyünü Umumiye, Telgrafhane, Reji ve Hükümet binaları yanmıştır. Firar eden asiler yenilmeleri neticesinde kasabayı ateşe vermişlerdir. Sonrasında yardım için gönderilen askerlerin ihtiyatlı davranmalarından dolayı kasabaya geç gelmeleri, o esnada burada su bulunmaması rüzgârın şiddetli esmesi nedenlerinden buradaki tahribatın boyutu artmıştır (Kuruloğlu 2011: 333). Bu yangın esnasında Dutpınar Mahallesi, Hacı Mehmet Mahallesi, Şeyhali Mahallesi’nin bir bölümü, Uzunçarşı, eski kapanın yerindeki mahkeme ve Sakiler Mahallesi yanmıştır. Zile’nin topa tutulması ile birlikte de Alacalıların evleri ile birlikte birçok ev tahrip olmuştur (Türker 2011: 419; Bildiş 2006: 50).

Zile, Cumhuriyet döneminde de Tokat’a bağlı bir kaza olma durumunu sürdürmüştür (Altındal 2011: 20).

### **Osmanlı Dönemi’nde Hükümet Konakları’nın Gelişimi**

Osmanlı İmparatorluğu’nda Tanzimat Dönemi (1839); siyasal, toplumsal ve ekonomik düzenlemeleri beraberinde getirmiştir. Bu dönemde idari merkez ve temsili yapılar ibareleri ortaya çıkmıştır (Vardar 2012: 28-29).

19. yüzyılda modernleşme yönünde atılan adımlar neticesinde idari taksimatın yenileşmesi ile ilgili olarak kurumsal yapılaşmalarda reform hareketi ivme kazanmıştır. Bu anlamda idari alanlarda hükümet konakları, askeri alanlarda kışlalar, maarif alanında rüşdiye ve idadi mektepler gibi yapı türleri oluşmuştur. Osmanlı devleti döneminde hükümet binalarının yapım işi 1850’li yıllarda başlamış ve padişah Abdülaziz ve II. Abdülhamid dönemlerinde artarak devam etmiştir (Yazıcı Metin, 2019). Osmanlı döneminde konaklar kiralanarak hükümet konağı olarak kullanılmış ve hükümet konağının etrafına belediye, idadi, askerlik dairesi, telgrafhane ve hapisane gibi kamu yapılarıyla oluşan bir kent meydanı yapılmaya çalışılmıştır (2019: 88).

Osmanlı İmparatorluğu döneminde inşa aşamasında hükümet konaklarının hizmet edecekleri yerin statü durumuna göre ebat ve plan özellikleri belirlenmektedir (2019: 131). Plan ve cephe özellikleri açısından genellikle

<sup>1</sup> Bazı kaynaklarda bu sayının 24 olduğu ifade ediliyor (Türker, 2011, s.419).

Neoklasik üslup özelliklerini taşımaktadırlar. Bu plan tipleri Şehremini mühendisleri tarafından oluşturulmaktadır (Kurşun 1991: 59; Özcan 2006: 178). Osmanlı döneminde hükümet konaklarının veya diğer yapı türlerinin inşa sürecinde taşradan gelen talepler doğrultusunda yeni yapı inşasının başladığı ve inşaat masraflarının halkın yardımıyla (iane) veya kısmen halk tarafından karşılandığı arşiv belgelerinde yer alan bilgiler vasıtasıyla anlaşılmaktadır (Yazıcı Metin 2019; Seyfi 2023).

Hükümet konaklarında, bu süreçte yöresel farklılaşma yanı sıra, malzeme açısından da farklılıklar görülebilmektedir (Toptaş 2022: 23).

Osmanlı şehirlerinde 19. yüzyıla kadar kamu yapılarına olan ihtiyaç geleneksel konutların kiralanması yoluyla sağlanmıştır (Ortaylı 1984: 3). Bu dönemde kargir ve cephe tasarımı açısından gösterişli kamu yapıları ilk olarak İstanbul’da inşa edilmeye başlamıştır. 19. yüzyılın ikinci yarısından sonraki süreçte de taşra kentlerinde de hükümet konakları yapılmıştır (Topçubaşı ve Eyüpgiller 2010: 110).

Cumhuriyet döneminde de çağdaşlaşma projesi kapsamında “Cumhuriyet meydanı” oluşturma çabaları da benzer şekilde yürütülmüştür. Bu meydan düzenlemesi de idari binaların bir anıt çevresine yerleştirilmesi şeklinde yapılmaktadır. Türkiye Cumhuriyeti’nin idari merkezleri artık buralar olmuş hükümet konakları da idari yönetimi temsil eden yapılar halini almışlardır (Koca 2016: 59).

### **Zile Hükümet Konakları**

Zile’de hükümet konağı yapma girişimleri 1866 tarihinde başlamıştır (BOA., MVL.715.22.1). Bu süreçten sonra konağın inşa edildiği muhtemel olmamakla birlikte 16 Zilhicce 1300/18 Ekim 1883 tarihli bir evrakta Zile Hükümet Konağı’nın mülkiye ve adliyeyi içine alacak şekilde kullanıldığı ancak bu yüzden binanın yeterli olmadığı ayrıca binanın yıkılmaya yüz tuttuğu ek olarak konağın yol kenarında yer almasından dolayı koruma açısından çeşitli zorluklar yaşandığı ve mülk sahibinin aylık 82 buçuk liralık kirayı yeterli bulmamasından kasabada aylık 125 kuruşla bir hanenin kiralanarak buraya taşındığı ifade edilmektedir (BOA.,ŞD.1786.10.1).

1865 tarihli bir yazıda ise Zile’de Hükümet Konağı yapımına ilişkin çalışmalar yürütüldüğü anlaşılmaktadır. Ayıntab kazası naibi Lütfullah Efendi’nin Zile’de Hükümet Konağı inşasını kabul etmediği ifade edilmektedir. Bu tarihten sonra yine Zile’de bir hükümet konağı inşa edilememiş olmalı

ki ilerleyen süreçlerde yine Zile Hükümet Konağına ait icar (kira) bedeli hakkında yazışmalar mevcuttur (BOA., MVL.715.22.1).

2 Ağustos ve 15 Ekim 1893 tarihli evraklarda ise, hükümet konağı olarak kullanılan binanın kira bedelinin iki bin dört yüz kuruş olduğu ve kira bedelinin bir kısmının belediye tarafından kullanılması nedeniyle bu kurumca karşılandığı ifade edilmektedir (BOA., DH.MKT.101.31.2; BOA., DH.MKT.101.31.1) 2 Temmuz 1914 tarihli o dönemki Sivas Valisi Muammer tarafından yazılmış bir evrakta ise, Zile Kazasında hükümet konağı olmadığı belediyeye ait bir hanenin kiralanarak kullanıldığı belirtilmektedir. Daha evvelinde Zile’de yardım yoluyla hükümet adına bir ambar yapıldığı bu ambar ve hanın değiş tokuşu yapılabileceği ve yardım yolu ile hanın tamirinin yapılabilirse hanın hükümet konağı olarak kullanılabilceği düşünülmüştür. Sadece bu hususta belediyeye iki yüz lira bir bedel ödemek gerekmekte olduğu, han tamir edilirse güzel bir hükümet konağı olacağı belirtilmektedir. Evrakta, hanın tamirâtı için de bütçe istenmektedir (BOA., DH.MB.HPS.73.14.2).

1920’de Kurtuluş Savaşı esnasında bir isyan hareketi başlamıştır. Bu isyanın bastırılması için Zile top ateşine tutulmuştur (Yılmaz 2014: 767).

Zile’de yaşanan isyanın bastırılması sonucunda isyana öncülük edenlere idam kararı verilmiştir. İsyancıların çalışmada belirlediğimiz Zile Eski Hükümet Konağı bahçesinde bulunan dut ağacında idam edilmeleri neticesinde bu ağaç artık “Kanlı Dut” şeklinde anılır olmuştur (Türker 2011: 419).

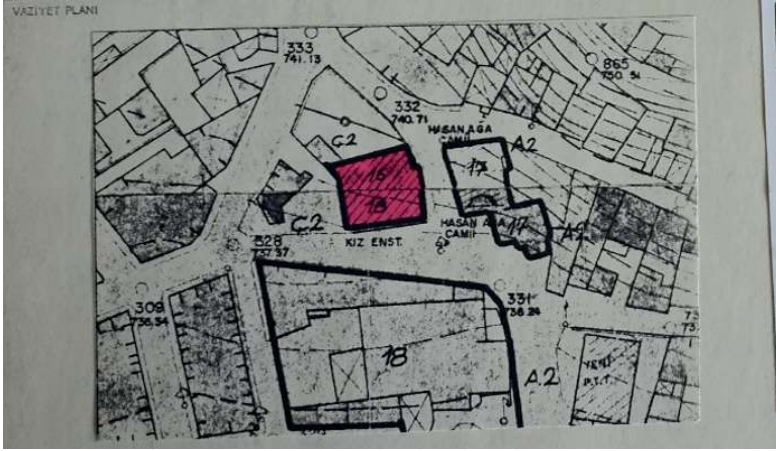
### **Zile Eski Hükümet Konağı**

Zile İlçe merkezinde Boyacı Hasan Ağa Camii’nin batısında, Çifte Hamam’ın kuzeyinde yer almaktadır. Yapının Tokat İli, Zile İlçesi Sakiler Mahallesi, Ziya Paşa caddesi, No: 47’de yer alan ve konut olarak korunması gerekli eski eser listesinde yer aldığı belirlenmiştir (Sivas Kültür Varlıklarını Koruma Bölge Kurulu Arşivi) (Görsel 1, Görsel 2, Görsel 3).

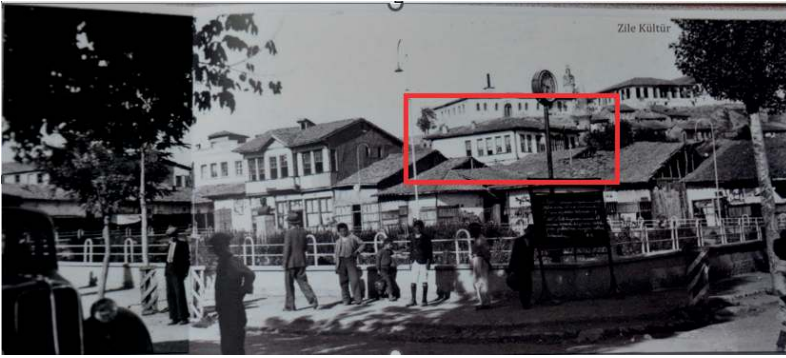




Görsel 1. Zile Hükümet Konağı Uydu Görüntüsü (2023).



Görsel 2. Zile Hükümet Konağı Konumu, Envanter Kaydından (Zile Belediyesi Arşivi)



Görsel 3. Zile Hükümet Konağı Önü (Necmettin Eryılmaz Arşivi;  
<https://www.facebook.com/zile.kultur/photos/pb.100064883162087.-2207520000/1458609830859010/?type=3>)

Günümüze ulaşmayan konağın, yapım tarihi kesin olarak bilinmemektedir. Konağın inşa süreci ile hakkında ip uçlarına ulaştığımız ilk evrak 27 teşrinisani 1302/9 Aralık 1891 tarihlidir. Bu evrakta, bir han yapısının hükümet konağı olarak kullanıldığı ve binanın odalarından birinin belediye tarafından kullanılmasından ötürü yıllık 2.400 kuruş olan kiranın 400 kuruşunun belediye tarafından karşılandığı sonrasında üç yüz dört senesinde belediyenin haricen inşa ettirdiği binaya nakledilmeleri nedeniyle hükümete vermekte oldukları yıllık dört yüz kuruşun dahi hazineden ödenmeye başladığı belirlenmiştir. Belgede, hanın kirasının artırımında yüzde yirmi oranında neden indirim yapılmadığı sorgulanırken, buna verilen cevapta han sahibinin kira indirimi yapmadığı ve hükümet konağı olarak kullanıma uygun olan hanın kullanımına devam etmek istendiği ifade edilerek aylık 400 kuruş kiranın ödenmesi istenmiştir. Müceddeden inşa edilip tamamlanamayan hükümet konağına ileri bir tarihte naklolacağı bildirilmiş olup, belediyenin aylık dört yüz kuruşu göndermesine gerek kalmadığı gibi adı geçen kira bedelinden yüzde yirmi indirimden ayrı tutulduğu belirtilmiştir. Ancak ödeme haricinde şimdiye kadar biriken senelik dört yüz kuruşluk kira ödeme belgelerinin nüshalarının gönderilmesi istenmiştir (BOA. ŞD. 1793.20.3).

19 Kanunuevvel sene 307/31 Aralık 1891 tarihli evrakta konuyla ilgili Tokat Mutasarrıflığından gelen cevabi yazıların Sivas Vilayetince Dahiliye gönderildiği belirlenmiştir (BOA. ŞD. 1793.20.4).

27 Mayıs 1309/8 Haziran 1893 Zile kazası beledî dairesinin müceddeden (yeniden) inşa edilen hükümet konağına naklinden önce kiralananmış olan hanın, belediye dairesi kirası olan dört yüz kuruştan ne miktar biriktiğinin Teşrinievvvel sene 308/1892 tarihinde yeni daireye taşınıp atık hükümet dairesindeki dört senelik oda kirasının beş yüz kuruştan toplam iki bin kuruş olduğu tespit edilmiştir (BOA. ŞD. 1793.20.6).

Evraklardan, binanın yapımına 1891 tarihinde yahut öncesinde başladığı anlaşılmaktadır. Zile Hükümet Konağının tamamlandığı tarih ise Zile Belediyesi'nin bu binaya taşındığı tarihten anlaşılmaktadır. Buna göre 1892 tarihinde konak tamamlanıp taşınmaya hazır hale getirilmiştir. Zile Hükümet Konağı önemli olaylara şahitlik eden bir yapı olmuştur. Zile'de 1920'de gerçekleşen büyük yangında bu bina da hasar almıştır (Kuruloğlu 2011: 333). Ancak konağın gördüğü hasarın boyutu hakkında detaylı bir bilgi yoktur. Zile'yi etkileyen diğer bir yangın ise; 8 Ocak'ı 9 Ocak'a bağlayan gece 1926 tarihinde saat 22:05'te gerçekleşmiştir. Bu yangın Hükümet Dairesi'ndeki

Jandarma Kumandanlığı odasında başlamıştır. Yangın daha da büyüyerek bütün binanın yanması ile sonuçlanmıştır. Yangın esnasında, nüfus ve jandarma dairelerinin zimmetindeki kayıt ve defterleri kurtarılamazken; diğer evrak ve nakit paralar kurtarılabilmektedir (BOA. 30.10.0.0.120.851.10).

Eser Cumhuriyet Dönemi'nde Hükümet Konağı, Sağlık Ocağı (1950'li yıllarda), Kız Enstitüsü, Halk Eğitim Merkezi, Milli Eğitim Müdürlüğü (1960'lı yıllarda), Kütüphane, Müftülük ve son olarak İlçe Tarım Müdürlüğü olarak kullanılmıştır.

Zile'de 2016 yılında yapılan saha çalışmalarına ait evrakta, yapının yıkılmış Kız Enstitüsü olduğu belirtilen evrak da bu ifadeleri doğrulamaktadır (Sivas Kültür Varlıklarını Koruma Bölge Kurulu Arşivi) (Görsel 4).



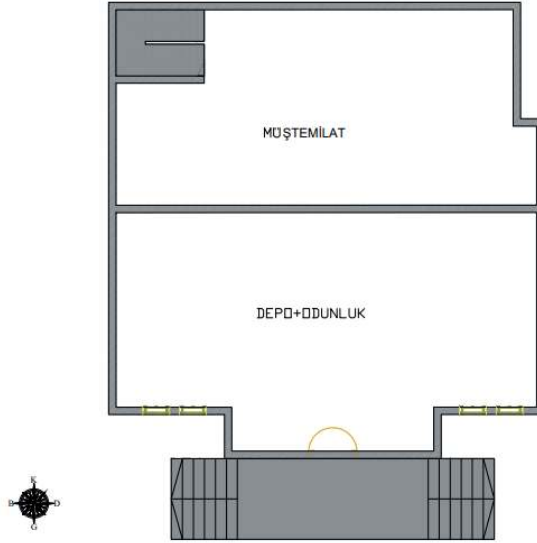
Görsel 4. Tokat Eski Hükümet Konağı  
(Sivas Kültür Varlıklarını Koruma Bölge Kurulu Arşivi)

Eserin yaklaşık bir çizimini çıkarmak için özel arşivlerde bulunan fotoğraflardan yararlanılmıştır. Yapının geçmişte yer aldığı mevcut arazisi yerinde incelenmiştir. Bu sayede kot farkı gibi fotoğraflarla da ölçüşen bilgiler değerlendirilerek yaklaşık bir kroki (restitüsyon) çalışması yapılmıştır. Ayrıca sözlü tarih çalışması yapılarak bu binayı gören ve bu binada çalışmış kişilerin verdiği bilgilere dayanılarak yıkılan yapının plan tipi ortaya çıkarılmaya çalışılmıştır.

Geniş bir bahçe içerisinde yer alan ve bodrum kat üzerine iki katlı inşa edilmiş olan yapı, iç sofalı plan tipindedir (Çizim 1, Çizim 2, Çizim 3). Eserin bodrum katı müstemilat ve odunluk kısmı olarak iki bölümden oluşmaktadır. Müstemilat kısmından arka bahçeye çıkış sağlanabilmektedir

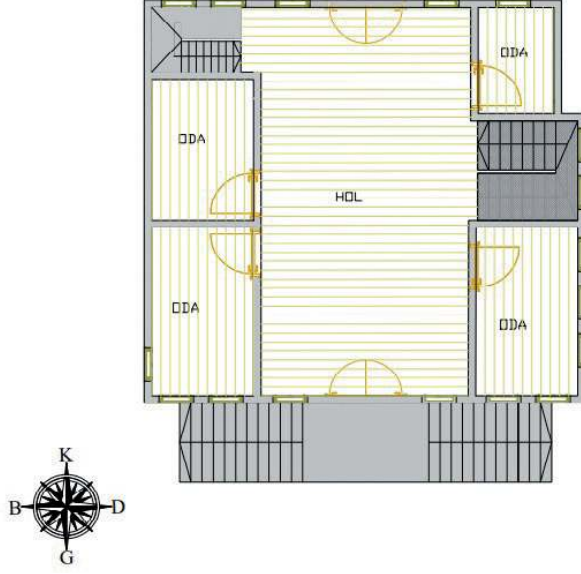
(Çizim 1). Yapının girişine çift yönlü merdivenlerle ulaşım sağlanmaktadır. Giriş kısmında, önde iki ahşap sütuna, diğer yönde de duvarlara oturan bir düzenleme meydana getirilmiştir. Bu sistemde önde kemerler basık, yanlarda ise yarım daire kemerlerle dışa açılmaktadır. Burası üst kattaki cumbayı da taşımaktadır. Merdivenlerden geçildikten sonra sofa bölümüne ulaşılmaktadır. Sofanın kuzeyinde bahçeye açılan tali bir kapı yer almaktadır. Sofanın dört yönüne farklı ebatlarda 4 oda yerleştirilmiştir. Sofanın doğusunda bulunan tek kollu merdiven vasıtasıyla üst kat sofaya ulaşılmaktadır. Burada giriş katından farklı olarak yine farklı ebatlar da mekanlar yerleştirilmiştir (Çizim 2, Çizim 4).

Eserin ayakta olduğu dönemde aktif olarak kullanıldığı ve sağlam olduğu belirlenmiştir. Yapıyı gören kişilerden olan Zile sakinlerinden Mehmet SEZEN'in krokisine ve yapının eski fotoğraflarına dayalı olarak yaklaşık kat planları çıkarılmıştır<sup>2</sup> (Çizim 1, Çizim 2, Çizim 3, Çizim 4, Çizim 5).

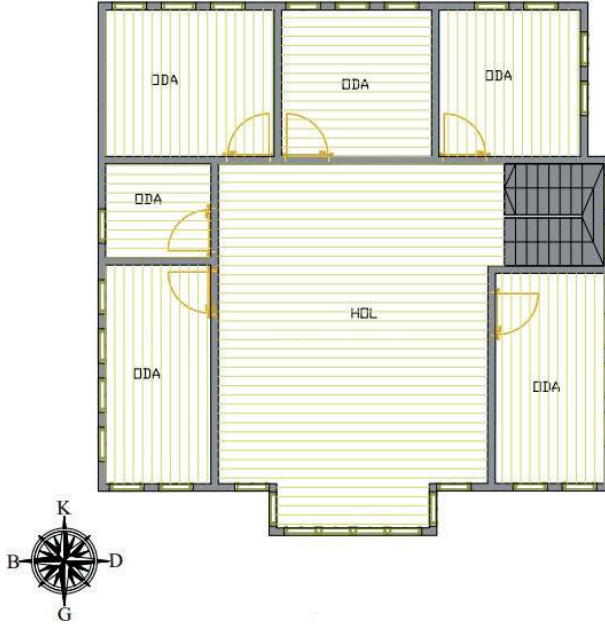


Çizim 1. Zile Hükümet Konağı Bodrum Kat Krokisi (D. Kurt)

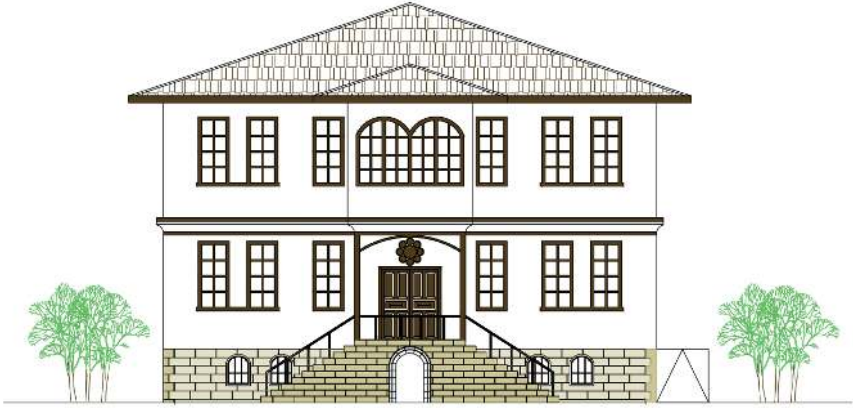
<sup>2</sup> Konak hakkında detaylı bilgilerini paylaşan Mehmet SEZEN'e, Zile Belediyesi çalışanlarından Kültür ve Sosyal İşler Müdürü Necmettin ERYILMAZ'a ve çizimlerin ilk üçünü gerçekleştiren İnşaat mühendisi Derya KURT'a ve dört ve beşinci cephe görünüşlerini çizen İnşaat Mühendisi ve Mimar Halil YALAZ'a çok teşekkür ederim. Çizimlerde öncelikle fotoğraflar dikkate alınmış ve Mehmet SEZEN gibi bu yapıyı yakından görmüş ve bu yapıda eğitim almış kişilerin bilgilerine de başvurulmuştur. Yapının ölçüleri tam olarak bilinmediğinden Zile'deki konak yapılarının cephe yükseklikleri ve büyüklükleri dikkate alınarak yaklaşık bir çizim gerçekleştirilmiştir.



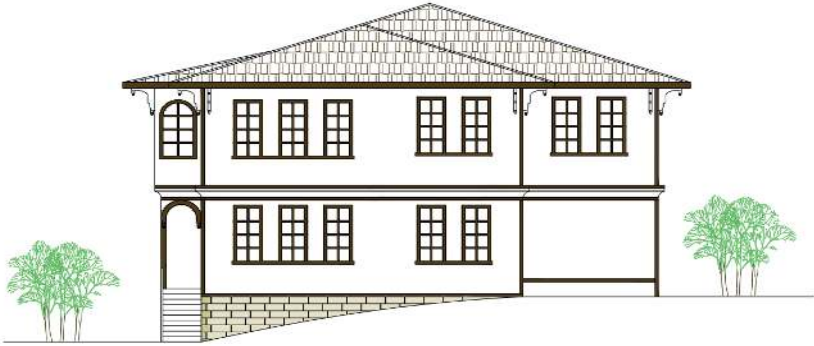
Çizim 2. Zile Eski Hükümet Konağı Zemin Kat Krokisi (D. Kurt)



Çizim 3. Zile Eski Hükümet Konağı Birinci Kat Krokisi (D. KURT)



Çizim 4. Zile Eski Hükümet Konağı Güney (Giriş) Cephe Görünüşü (H. YALAZ)

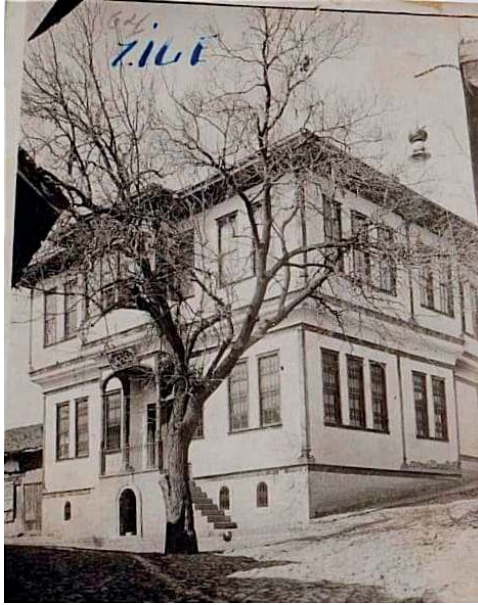


Çizim 5. Zile Eski Hükümet Konağı Doğu Cephe Görünüşü (H. YALAZ)

Yapının giriş cephesi güneyde olup; üç bölüme ayrılmıştır. Bina eğimli arazide inşa edilmiştir. Arazi yapısına uygun olarak şekillenen bodrum katın bu yönde pencereleri açıkça görülmektedir. Ana kapı cephe merkezine yerleştirilmiştir. Giriş kapısının üzerinde dışa çıkma yapan kısımda önde ikiz büyük pencere ve çıkmanın yan yüzlerinde de birer pencereye yer verilmiştir. Cephenin sağ ve sol yan uzantılarında birinci katta üçer pencere düzenlemesi ikinci katta da tekrarlanmıştır. Pencere açıklıkları genellikle dikdörtgen formdadır. Birinci kat hizasındaki pencereler demir şebekelidir. Yapının giriş kapısı da ahşap ve çift kanatlıdır (Çizim 4, Görsel 5, Görsel 6, Görsel 7).



Görsel 5. Zile Eski Hükümet Konağı Giriş Cephesi (Zile Belediyesi Arşivi)



Görsel 6. Zile Eski Hükümet Konağı Genel Görünümü  
(Necmettin Eryılmaz Arşivi; <https://www.facebook.com/photo/?fbid=740761718096594&set=pcb.740761738096592>)

Envanter fişinde yer alan fotoğraflar ve diğer arşivlerde bulunan fotoğraflar karşılaştırıldığında yapının zaman içinde değişikliklere uğradığı gözlemlenmektedir. Örneğin bazı fotoğraflardan (Görsel 3, Görsel 4) eski olduğunu düşündüğümüz (Görsel 5, Görsel 6) fotoğraflarda eserin giriş kapısının üstünde bir gül pencere yer aldığı görülmektedir; ancak diğer fotoğrafta bu pencere kapatılmış vaziyettedir. Diğer bir fark ise ilk fotoğraflarda eserin önünde bir ağaç bulunurken diğer fotoğrafta bu ağaç yoktur (Görsel 7). Ayrıca görsel 6'ya baktığımızda çıkmanın alt kısmına denk gelen kısımda bir süsleme yahut yazı olduğu görülmektedir. Fakat ayrıntılı olarak değerlendirilememektedir.



Görsel 7. Zile Eski Hükümet Konağı Genel Görünüm  
(Kültür Envanteri Fişinden, Zile Belediyesi Arşivi).

Eserin doğu cephesinde zemin kat seviyesinde; sekiz, birinci kat seviyesinde ise; beş dikdörtgen pencere görülebilmektedir (Görsel 6, Görsel 7, Çizim 5).

Konağın kuzey cephesinde birinci kat seviyesinde sekiz pencere bulunmaktadır. Ancak aynı cephenin zemin kat seviyesindeki pencerelerini gösteren bir fotoğrafa erişilemediği için net bir bilgi verilememektedir (Görsel 8).



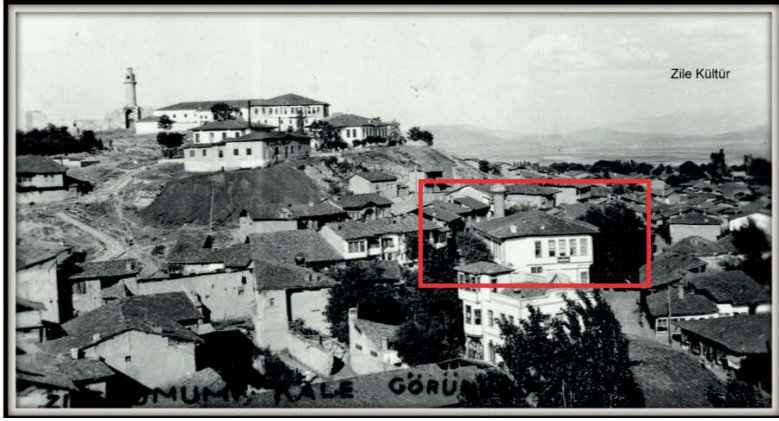


Görsel 8. Zile Eski Hükümet Konağı Kuzey- Doğu cephesi, Kale'den Görünümü  
(<https://www.eskiturkiye.net/tag/zile/>)

Yapının batı cephesinde ise üst seviyede beş pencere görülebiliyorken, alt seviyede güneybatı kenarda bir ve kuzey batı kenarda tepede pencereler yer aldığı anlaşılmaktadır. Güneybatı yöndeki pencere olarak algılanan kısmın güney cephede çıkma yapan kısım olabileceği de muhtemeldir (Görsel 9, Görsel 10).



Görsel 9. Zile Eski Hükümet Konağı'nın Batı ve Güney Cephesinin Bir Kısımı (Zile Kültür, Necmettin Eryılmaz Arşivi; <https://www.facebook.com/zile.kultur/photos/pb.100064883162087.-2207520000/1973810156005639/?type=3>)



Görsel 10. Zile Eski Hükümet Konağı Batı ve Kuzey Cephesi, 1937 (Necmettin Eryılmaz Arşivi; <https://www.facebook.com/zile.kultur/photos/pb.100064883162087.-2207520000/2450883704964946/?type=3>)

Yapı, moloz taş üzeri ahşap arası tuğla dolgu tekniği ile inşa edilmiştir (Zile Belediyesi Arşivi, Kültür Envanteri Kaydı)<sup>3</sup>.

Neden yıkıldığı konusunda arşivlerden ne yazık ki bir bilgiye ulaşılamamıştır. Konağın yerinde herhangi bir yapılaşma olmamıştır. Bugün park olarak kullanılmaktadır. Yıkılan binanın arsasının etrafı araçların da park alanı haline gelmiştir (Görsel 11).

194



Görsel 11. Eski Zile Eski Hükümet Konağı'nın Bulunduğu Alanın Bugünkü Durumu (2023)

<sup>3</sup> Belediye arşivinde düzenli bir kayıt sistemi olmadığından belge yahut kayıt numarası bulunmamaktadır.

## SONUÇ

Zile’de Osmanlı döneminde hükümet konağı yapma girişimlerinin olduğu fakat ekonomik nedenlerle bu çalışmaların çoğunlukla yarıda kaldığı arşiv belgelerinden anlaşılmaktadır. Bu sebeple genellikle konak kiralama koşuluyla sorunun üstesinden gelinmeye çalışılmıştır. Kiralanan konutlarda binanın yetersizliği, yıkılmaya yüz tutması veya uygun konumlarda olmaması gibi nedenler yanında kiralardaki artış farklı konutlara geçilmesine neden olmuştur. Bu sorunlardan birisi bir han yapısı kullanılarak giderilemeye çalışılmıştır. 1891 tarihli evraklardan tespit ettiğimiz bilgilere göre Zile’de bir han yapısı inşa edilerek 1892 yılında kullanılmaya başlamıştır.

Tanzimat döneminde modernleşme çabası olarak kent mekanlarında yenileşme yoluna gidilmiştir. Bu sebeple merkezi bir konumda idari mekanların toplandığı bir tesis şeklinde planlı kamu yapıları inşa edilmiştir. Devletin siyasi güç ve simgesi olan bu yapılar önemli olaylar yanı sıra bayramların kutlandığı bir merkez olarak da belirlenmişlerdir (Avcı 2017: 240-241).

Günümüze ulaşmayan yapı; ancak eski fotoğraflar ve Zile Belediyesi arşivinden elde ettiğimiz envanter fişi ve Sivas Kültür Varlıklarını Koruma Kurulu arşivinde yer alan bilgiler ışığında değerlendirilebilmiştir. Konağın kim tarafından tasarlandığına ve ne zaman yapıldığına dair kesin bir bilgi yoktur. Eser genellikle kamu hizmeti verdiği için kamu mülkiyetinde olduğu düşünülmektedir. Sivas Kültür Varlıkları Koruma Bölge Kurulu arşivinden eriştiğimiz Gayrimenkul Eski Eserler ve Anıtlar Yüksek Kurulu Başkanlığı’nın 21.01.1983 tarih ve A-4052 karar numaralı kurul kararında konak, korunması gerekli eski eser olarak değerlendirilmiştir.

Eserin fotoğraflarından anlaşıldığı kadarıyla yapı yıkım öncesinde bakımsız ve atıl kalmıştır. Bu yüzden yıkılmaya yüz tutmuş olması gerekçesiyle belediye tarafından yıktırılmış olma olasılığının yüksek olduğu değerlendirilmektedir (Görsel 6). Yapının yıkımına ait belediye arşivinde ve diğer arşivlerde detaylı bilgi edinilememesi arşivlerdeki düzensiz depolama ve dijitalleşme eksikliğinden kaynaklanmaktadır.

Çalışmamız içerisinde odaklandığımız konağın, Kurtuluş Savaşı esnasında yaşanan Zile ayaklanmasında var olduğu ve hatta bahçesindeki dut ağacında idam kararlarının infazının gerçekleştirildiği bilinmektedir. 1920 yılında Zile ayaklanmasının bastırılması esnasında şehrin top ateşine tutulması ve Sakiler Mahallesi’nde bulunduğunu tespit ettiğimiz binanın da mahalleyi

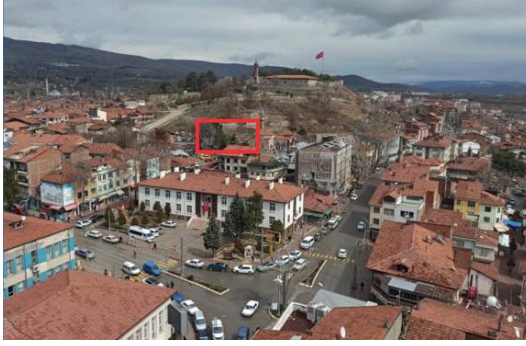
etkileyen yangında hasar gördüğü belirlenmiştir (Türker, 2011, Kuruloğlu, 2011). Devamında 1926 yılında yapının tümüyle yandığı kaynaklarda ifade edilmektedir (BOA. 30.10.0.0.120.851.10). Bu süreçten sonra yapının tekrar ne zaman ayağa kaldırıldığı bilinmemektedir. Kuvvetle muhtemel yapı benzer bir plan şemasında eski formuna uygun olarak yenilenmiştir. Bu bilgilerden hareketle yapı ilk olarak Osmanlı döneminde inşa edilmiştir. Yapının tekrar aynı alan üzerine inşa edilmesinin gerekçesi olarak da Zile'nin merkezi bir alanında yer alması ve Cumhuriyet dönemindeki kamu binalarını merkezi bir alanda bir araya toplama anlayışına uygun olması ile açıklanabilir.

Eser, ihtiyaca binaen Sağlık Ocağı, Kız Enstitüsü, Halk Eğitim Merkezi, Milli Eğitim Müdürlüğü, Kütüphane, Müftülük ve İlçe Tarım Müdürlüğü olarak da hizmet vermiştir. Geleneksel Türk Evi şemasında tasarlanan eser iç sofalı bir plana sahiptir. Bodrum kat üzerine iki katlı inşa edilmiş olan Zile Eski Hükümet Konağı cephe tasarımı açısından neoklasik üslup özelliklere sahiptir. Yapının planında simetrik bir kurgu bulunmaktadır.

Yapı, cephe tasarımı itibariyle, Amasya Eski Hükümet Konağı (1864) (Yazıcı, 2010; Yazıcı, Metin 2019: 255), Sivas Vilayeti Karahisar-ı Şarki Sancağı Alucra Kazasında yapılması planlanan hükümet konağı ile (2019: 265), Safranbolu Hükümet Konağı (2019: 265), Taşköprü Hükümet Konağı (2019: 264), giriş cephesindeki çıkma yapan kısmı itibariyle Diyarbakır Ergani Hükümet Konağı (1891) (Toptaş 2016: 426) ile benzerlik göstermektedir.

Zile' de önemli olaylara şahitlik etmiş olan Zile Eski Hükümet Konağı binası küçük boyutta inşa edilmiştir. Bu durum hükümet konağının hizmet vereceği alanın büyüklüğüne oranla yapıldığının bir göstergesidir. Yapı çeşitli kurumlara ev sahipliği yapmasından mütevellit halkın hafızasında da önemli bir yer edinmiştir. Özellikle okul ve sağlık ocağı olarak hizmet verdiği dönemde burada eğitim alan ve tedavi gören pek çok insanın hafızasında halen yaşamaktadır.

Cumhuriyet döneminde, farklı işlevler verilerek aktif olarak kullanılan eser, 1983 tarihinde korunması gerekli kültür varlığı olarak belirlenmiş olsa da sonraki bir tarihte korunamayıp günümüze ulaşamamıştır (Görsel 12).



Görsel 12. Bugünkü Zile Hükümet Konağı ve Günümüze Gelemeyen Hükümet Konağının Bulunduğu Alan, 2021 (Necmettin Eryılmaz Arşivi; <https://www.facebook.com/photo/?fbid=3714017388651565&set=pb.100064883162087.-2207520000>).

## KAYNAKÇA

### A. Cumhurbaşkanlığı Osmanlı Arşivi Belgeleri (BOA.) Belgeleri

DH.MKT.101.31.2

DH.MKT.101.31.1

DH.MB.HPS.73.14.2

MVL.715.22.1

ŞD.1786.10.1

ŞD. 1793.20.3

ŞD. 1793.20.4

ŞD. 1793.20.6

30.10.0.0.120.851.10

### B. Zile Belediyesi Arşivi

### C. Özel Arşiv

Necmettin Eryılmaz Arşivi

### D. Araştırma ve İnceleme Eserler

Altındal, Bekir (2011). *Zile'den Zela'ya Tarihi Yolculuk*, İstanbul: Bayrak Yayıncılık.

Avcı, Yasemin (2017). *Osmanlı Hükümet Konakları Tanzimat Döneminde Kent Mekânında Devletin Erki ve Temsili*, Tarih Vakfı Yurt Yayınları.

Bildiş, Aslıhan (2006). *Kentsel Koruma Bağlamında Eski Kentlerin*

Geliştirilmesine Yönelik Bir Araştırma; Tokat-Zile Örneğinde İrdelemeler, Yüksek Lisans Tezi, Yıldız Teknik Üniversitesi, İstanbul.

Koca, Feray (2016). “Muğla’da Osmanlıdan Cumhuriyete İdari Merkezin Sembolü Hükümet Konakları”, *Mimarlık Dergisi*, s. 59–65.

Kurşun, Zekeriya (1991). Küçük Mehmed Said Paşa (Siyasi Hayatı, İcraatı ve Fikirleri) 1838-1914, (Yayınlanmamış Doktora Tezi), Marmara Üniversitesi Sosyal Bilimler Enstitüsü, İstanbul.

Kuruloğlu, Fehim (2011). Arşiv Belgeleri Işığında Zile de Meydana Gelen Doğal Afetler. İçinde. (ss. 330-334), *II. Tarihi ve Kültürü ile Zile Sempozyumu*, Zile.

Ortaylı, İlber (1984). Söyleşi: Osmanlı’dan Bugüne Hükümet Konakları, Mimarlık, S. 203, s.1-15.

Özbakır, Abdurrahman (2010). Zile’de Şehirselsel Gelişme, Yüksek Lisans Tezi, İstanbul Üniversitesi, İstanbul.

Özcan, Koray (2006). “Tanzimat’ın Kent Reformları: Türk İmar Sisteminin Kuruluş Sürecinde Erken Planlama Deneyimleri”, *Osmanlı Bilimi Araştırmaları Dergisi*. c. VII, sayı: 2, s. 178.

Seyfi, Serpil (2023). Arşiv Kaynaklarına Göre Tokat İli’nin Kentsel Gelişim Sürecinde Koruma Ve Onarım Uygulamaları, Doktora Tezi, Ordu.

Topçubaşı, Mine ve Eyüpgiller, Kutgün (2010). “19. yüzyılda Kastamonu Eyaleti’nde Hükümet Daireleri”, *İTÜ Dergisi Mimarlık Planlama Tasarım*, Sayı 9, 108-120.

Toptaş, Rahşan (2022). “Hükümet Konaklarına İzmir Vilayeti’nden İki Örnek: Kemalpaşa (Nif) Ve Bayındır Hükümet Konakları”, *Uluslararası Sosyal Bilimler Akademik Araştırmalar Dergisi*, 6 (2), s. 22-39.

Türker, Kemal (2011). Zile’yi Ele Geçiren İsyancılara Karşı Kalede Savunma Yapan Zileli Süvari. İçinde (418-420), *II. Tarihi ve Kültürü ile Zile Sempozyumu*, Zile.

Vardar, Bayram (2012). “Üsküp Vilayet Konağı”, *Bursa’da Zaman*, 4, s. 28-29.

Yazıcı, Nurcan (2010). “Amasya’daki Hükümet Konağı Binaları”, *Sanat Dergisi*, S.18, s. 91-105.

Yazıcı Metin, Nurcan (2019). *Devlet Kapısı: Tanzimat’tan Cumhuriyet’e Hükümet Konaklarının İnşa Süreci ve Mimarisi*, Yayın Yeri: Kitabevi.

Yılmaz, Orhan (2014). Kurtuluş Savaşında Zile İsyanı. *Gaziosmanpaşa Üniversitesi Tokat Tarihi ve Kültürü Sempozyumu, 1*, s. 767-780.

#### **D. İnternet Kaynakları**

<https://www.facebook.com/zile.kultur/photos/pb.100064883162087.-2207520000/5262165517170070/?type=3> Erişim Tarihi 02.11.2023

<https://www.facebook.com/zile.kultur/photos/pb.100064883162087.-2207520000/1458609830859010/?type=3> Erişim Tarihi 03.11.2023

<https://www.facebook.com/photo/?fbid=3714017388651565&set=pb.100064883162087.-2207520000>

<https://www.facebook.com/zile.kultur/photos/pb.100064883162087.-2207520000/1973810156005639/?type=3> Erişim Tarihi 04.11.2023

<https://www.facebook.com/zile.kultur/photos/pb.100064883162087.-2207520000/2450883704964946/?type=3> Erişim tarihi 04.11.2023

<https://www.eskiturkiye.net/tag/zile/> Erişim tarihi 08.11.2023

