

# Kahramanmaraş Kentinde Tarihsel Konutlar ve Turizm

Nadire KARADEMİR\*

## ÖZ

Belirli bir topluluğa ait olan ve o toplumun değer yargılarını taşıyan maddi ve manevi öğeler kültürü oluşturmaktadır. Bu kültür öğeleri önceki nesillerden günümüz nesline somut ve soyut miras olarak aktarılır. Somut kültürel mirasın en önemlilerinden birisi de tarihi yapılarıdır. Günümüzde kültürel mirasın önemsenip, korunması ve tanıtılması konusu büyük önem taşımaktadır. Çünkü kültürel değerlere gerekli özen gösterilmediğinde yerel halkın sahip olduğu tüm öğeler de değersiz bir hale gelecektir. Ayrıca kültürel öğeler bölgesel olduğu kadar ülke ve dünya bazında da sosyo-ekonomik anlamda çok büyük potansiyele sahiptir. Kültürel miras değerleri ile şehirler kendi özgün kimliklerini koruyabilmekte, gençler geçmişten günümüze bir bağ kurabilmekte ve sahiplenme duygusunu yaşayabilmektedir. Bu nedenle bir yörenin kültürel miras değerlerinin zenginliği o yörenin hem ekonomik hem sosyal yapısını değiştirecek hem de bu bağlamda turizmi geliştirecektir. Kahramanmaraş gibi kadim bir şehrin bu mirası iyi değerlendirmesi kaçınılmaz olmalıdır.

Kahramanmaraş'ta şehrin geleneksel mimarisini oluşturan ve günümüze kadar ulaşan tarihi konutların önemli bir bölümü özellikle Osmanlı'nın son döneminde, on dokuzuncu yüzyılın ikinci yarısından itibaren yapılmaya başlanmıştır. Bu konutlar yarı kâgir- yarı ahşap ve karma sistem olarak inşa edilmiştir. Şehirdeki tarihi konutlar eski yerleşmeler olan Onikişubat ilçesi Mağralı ve Yörükselim mahalleleri ile Dulkadiroğlu ilçesine bağlı Kayabaşı, Kurtuluş, Ekmekçi, Gazipaşa, Divanlı, İsa Divanlı, Turan ve Fevzi Paşa mahallelerinde yoğun olarak karşımıza çıkmaktadır. Çalışma üç bölgenin kavşak noktasında

\* Dr. Öğr. Üyesi, Kahramanmaraş Sütçü İmam Üniversitesi, Fen-Edebiyat Fakültesi, Coğrafya Bölümü, Kahramanmaraş/Türkiye  
E-posta: n.karademir45@gmail.com, ORCID: 0000-0002-5850-0580,  
DOI: 10.32704/erdem.2021.81.063  
Makale Gönderim Tarihi: 12.01.2021 \* Makale Kabul Tarihi: 06.07.2021 \* (Araştırma Mk.)

gerek tarihi gerekse coğrafi anlamda birçok medeniyete ev sahipliği yapmış tarihi kent dokusu içindeki Kahramanmaraş'ta yürütülmüştür. Kentte yer alan tarihi konutların geçmişi ve mimari yapısı ile turizme sunulması ve çekici bir öge olarak kullanılması kentin turizm cazibesini arttıracaktır. Dolayısıyla çalışma kentteki tarihi konutların kültür turizmi anlamında günümüzdeki mevcut durumlarını ortaya koymak ve tarihi konutların kültürel miras turizmi açısından yerel halkın algı ve tutumları çerçevesinde değerlendirilmesi üzerine bir bakış açısı oluşturmak amacıyla yapılmıştır. Çalışmada veri toplama aracı olarak araştırmacı tarafından geliştirilen bir anket uygulaması gerçekleştirilmiştir. Bölgedeki kültürel değerlere bağlı olarak Kahramanmaraş'ta yer alan belli başlı konutların belirgin özellikleri incelenmiştir. Yerel halkla birebir mülakatlar yapılmıştır.

Çalışmaya katılan yerel halk tarihi konutların turizm amaçlı tanıtılmasının gerekliliği konusunda olumlu görüşe sahiptir. Konutların restorasyon yapılarak kullanılması, özellikle de konut şeklinde değil otel, kafe ya da müze tarzında kullanılması gerektiğini belirtmiştir. Dolayısıyla hem kültürel değerlerin korunması hem de bu değerlerden ekonomik girdi sağlanması konusuna önem verilmektedir. Kahramanmaraş'ın çok eski bir yerleşim olması vasfıyla birçok tarihi konutun bulunduğu ve yerel halkın tarihi konutların turizm amaçlı kullanılabilmesi konusunda oldukça duyarlı oldukları sonucuna ulaşılmıştır. Kentte tarihi konutlar örneklemeden diğer kültürel öğelerin korunup turizme kazandırılması konusunda önerilerde bulunulmuştur.

**Anahtar Kelimeler:** Turizm, kültür turizm, kültürel miras, tarihi konut, Kahramanmaraş

## Historical Residences and Tourism in Kahramanmaras City

### ABSTRACT

Material and spiritual elements belonging to a certain community and bearing the values of that society constitute the culture. These cultural elements are transferred from previous generations to today's generation as concrete and intangible heritage. One of the most important concrete cultural heritage is historical buildings. Today, the issue of caring, protecting and promoting cultural heritage is of great importance. Because if the cultural values are not taken due care, all the items owned by the local people will become worthless. In addition, cultural elements have a great potential in socio-economic terms on a regional basis, as well as on a country and world basis. Cities can preserve their unique identity with cultural heritage values, young people can establish a bond from past to present and experience a sense of ownership. For this reason, the richness of a region's cultural heritage values will change both the economic and social structure of that region and develop tourism in this context. It should be inevitable for an ancient city like Kahramanmaras to make good use of this heritage. An important part of the historical residences that constitute the traditional architecture of the city in Kahramanmaras and have survived to the present day, especially in the last period of the Ottoman Empire, started to be built from the second half of the nineteenth century. These houses were built as half masonry, half timber and mixed system. The historical residences in the city are frequently encountered in Onikişubat district and especially in Kayabaşı, Kurtuluş, Ekmekçi, Gazipaşa, Divanlı, İsa Divanlı, Turan, Fevzi Paşa and Yörük Yükselim districts, which are the old settlements of Dulkadiroğlu district.

The study was carried out in Kahramanmaras within the texture of the historical city, which has hosted many civilizations both historically and geographically, at the crossroads of three regions. Presenting the historical residences in the city to tourism with their past and architectural structure and using them as an attractive item will increase the tourism attraction of the city. Therefore, the study was carried out in order to reveal the current situation of the historical residences in the city in terms of cultural tourism and to create a perspective on the evaluation of historical residences in terms of cultural heritage tourism within the framework of the perceptions and attitudes of the local people. In the study, a questionnaire application developed by the researcher was used as a data collection tool. Depending on the cultural values in the region, the characteristics of the main houses

in Kahramanmaras have been examined. One-on-one interviews were conducted with local people.

Local people participating in the study have a positive opinion about the necessity of promoting the residences for tourism purposes. She stated that the houses should be used by restoration, especially in the style of a hotel, cafe or museum, not as a residence. Therefore, importance is attached to both the protection of cultural values and the provision of economic input from these values. It has been concluded that, as Kahramanmaras is a very old settlement, there are many historical residences and local people are very sensitive about the use of historical residences for tourism purposes. In the sample of historical residences in the city, suggestions were made on the protection of other cultural elements and bring them into tourism.

**Keywords:** Tourism, cultural tourism, cultural heritage, historical residence, Kahramanmaras

## Giriş

**T**üm dünyada olduğu gibi Türkiye’de de dijital sistemlerin gelişmesi, maddi imkanların artması ve ulaşılabilirliğin yaygınlaşmasına bağlı olarak benzer mekanların ortaya çıkması, yerleşmelerin kendilerine özgü yerel kültürel değerlerinin belirginleşmesine neden olmuştur. Bu gerekliliğin de turizm faaliyetleri ile giderilebileceği düşünülmektedir.

Günümüzde hem ekonomik hem de kültürel alanda meydana gelen gelişmeler, turizm faaliyetlerinin istekleri, ihtiyaçları ve beklentilerini çok hızlı bir şekilde değiştirmiştir. Dolayısıyla bu değişim birçok farklı turizm hareketlerinin ortaya çıkmasına sebebiyet vermiştir (Alaeddinoğlu ve Aliagaoglu 2005: 89). Yine küreselleşmeye bağlı olarak insanlar yeni arayışlar içine girmiş ve ihtiyaç duydukları her şey çeşitlenmiştir. Bu durumda turizm faaliyetleri daha fazla dikkat çekmeye ve turizm daha fazla önemsenen bir sektör haline gelmeye başlamıştır (Claveria vd. 2015: 117). Turizm türlerinin içerisinde büyük önem taşıyan kültür turizmi de son dönemlerde hızlı bir gelişme göstermektedir. UNESCO tarafından 1972’de insanlığın bugüne kadar oluşturduğu uygarlıkların birer göstergesi olan tüm sit alanları, tarihsel yapılar ile doğal varlıklar dünya kültürel ve doğal mirasının korunması kapsamına alınmıştır. Dolayısıyla o günden günümüze kültür turizmine olan ilgi artmıştır (Özünel 2011). Silberberg (1995) müze ve tarihi alanlarla kültür turizmini ilişkilendirmiş, kültürel ve tarihi değerlere sahip alanlarda turizm işletmelerinin de bu mirasları korumaları gerektiğini ifade etmiştir.

UNESCO 17. Genel Konferansı, 16 Kasım 1972 tarihinde UNESCO Dünya Kültürel ve Doğal Mirasının Korunmasına Dair Sözleşmeyi kabul etmiştir. Türkiye bu Sözleşmeye 16.03.1983 tarihinde resmen taraf olmuştur. UNESCO’nun Dünya Mirası Geçici Listesi’nde 179 Taraf Devletin 1772 mirası yer almaktadır. Türkiye’nin Geçici Listede ilki 1994 yılında sunulan ve son olarak 2021 yılında güncellenen şekliyle 78 kültürel, 4 karma ve 3 doğal olmak üzere toplam 85 mirası bulunmaktadır. (<https://www.unesco.org.tr/>). UNESCO’nun doğal, tarihi ve kültürel miras ile ilgili yaklaşımları, sözleşme ve programlarının (1972, 2003 ve 2006 tarihli sözleşmeler) birlikte değerlendirilmesi önem taşımaktadır. Kültürle kenti ve kalkınmayı bütüncül bir yaklaşımla ele alan Kültür ve Bölgesel Kalkınma Raporları da kültürün sürdürülebilir kalkınma boyutunu ortaya koymaktadır (Özdemir 2012: 219).

Bir toplumun ya da bir milletin en önemli var olabilme göstergesini tarihi ve yaşayan kültürel mirası oluşturmaktadır. Ana temaları geçmiş ve günümüz uygarlıklarının kültürel öğelerini tanıyıp, tarihi mekânları ve toplumların ha-

yat şekillerini görmek olan kültür turizmi, tarihi ve miras turizmi gibi turizm türleriyle de ilişkilidir (Emekli 2006). Kültür turizmi gidilen yerlerdeki yörenin insanların karakterlerini ve kültürel mirasını öğrenmeye dayalı bir turizm türüdür (Lynch vd. 2011). Yalnızca tarihsel değerleri değil günümüzdeki maddi ve manevi kültürel öğeleri de kapsayan bir kavramdır. Kültür ise maddi ve manevi unsurları içeren, belli bir topluluğa ait ayırt edici özelliği olan ve insanlar tarafından yaratılan değerlerdir. Sürekli değişen, dönüşen ve gelişen dinamik bir yapıya sahip olan kültür yaratıcı etkileşimler bütünü ve ürününü oluşturmaktadır (Özdemir ve Özdemir, 2020). Kültür, içinde tarihi ve mimari eserleri, inançları, anıtları, arkeolojik yapıları, değerleri, normları, sembolleri, dil ve teknoloji gibi tüm soyut ve somut öğeleri barındırmaktadır. Kültür, somut ve somut olmayan kültür olarak iki boyuttan meydana gelmektedir. Somut kültür, insan eliyle oluşturulmuş olan araç, gereç ve kullanılan eşyaları kapsamaktadır. Somut olmayan kültür ise örf, adet, gelenek, görenek, ritüeller ve kurallar gibi pek çok unsurdan meydana gelmektedir (Göğebakan 2015: 49).

Dünyanın en büyük endüstrilerinden biri olan turizm çok hızlı bir şekilde gelişmektedir. Bu endüstrinin can damarını miras meydana getirmektedir (Boniface ve Fowler 1993). Kültürel miras önceki nesillerin meydana getirmiş oldukları ve yeni nesle aktardıkları maddi ve manevi kültür ürünleridir (Diker ve Deniz 2016). Bu bağlamda geçmiş dönemlerde yaşayan toplulukların meydana getirdiği evrensel değer taşıyan eserler kültürel mirası oluşturmaktadır. Kültürel mirasta, alan ve mekân çok boyutlu dinamikler tarafından beslenmektedir. Sosyal ve beşeri bilimlerde özellikle de coğrafyacılar arasında kültürel mirası kavrama ve bu mirası daha heterojen grupların kültürel kimliklerinde yer almasına dair konular tartışılmaktadır (Rabbiosi 2019). Kültürel mirasın değeri hakkında çerçeve sözleşme 2005 yılında Avrupa Konseyi tarafından önerilmiş ve 2011 yılında yürürlüğe girmiştir. Faro Sözleşmesine göre kültürel miras; toplumları oluşturan, tarihsel süreç içinde biriktirilen, sürekli değişen, inanç, bilgi ve değerlerin anonim olarak ifade edilmesidir (Council of Europe 2005). Dolayısıyla kültürel miras turizmi, geçmişteki toplumların sosyal, politik ve ekonomik yapılarını, turistlere tarihi değerler eşliğinde ortaya koymaktadır. Kültürel miras turizminde en önemli konu kente ait olan kültürü ve mirası korumanın yanında bunları ziyaretçilerle paylaşıp, turizm sayesinde ekonomik kazançlar temin etmektir. Dolayısıyla kültür, miras ve turizmin birbiriyle bağlantısı sayesinde yerel halk ve yerel ekonomi için önemli bir girdi sağlanmış olacaktır (Lussetyowatai 2014: 406). Kültürel mirasın bakımı ve korunması tarih ve uygarlık-

lar konusunda farkındalık yaratmaya yardımcı olabilir (Prentice 2005: 178). Ayrıca turizm öğelerinin yer aldığı bölgelere büyük ekonomik katkılar sağlayıp buralardaki sosyal hayatın gelişmesini de etkileyebilir. Günümüzde kitle iletişim araçlarının daha yoğun kullanılabilirliği, insanların gelir durumlarındaki artış ve buna bağlı olarak seyahat olanaklarının da gelişmesi kültürel miras turizminin büyümesine neden olmuştur. Hatta Dünya Turizm Örgütü'ne göre kültürel miras turizmi diğer turizm türleri ile karşılaştırılınca çok daha hızlı gelişmektedir. Eğitim seviyesinin ve kültürel birikimin yükselmesiyle kişilerin farklı kültürleri öğrenme ve keşfetme isteğinin artması buna neden olmuştur (Timothy ve Nyaupane 2009: 3). Kültür ve turizm iş birliğinin ürünü olan kültür turizmi, hem kültür ve ekonomik gelişmenin hem kültür endüstrilerinin hem de kentsel, bölgesel ve ulusal ölçekte sürdürülebilir ekonomik gelişmelerin, dolayısıyla da kalkınmanın yaşanabilmesi için bir dinamo görevi taşımaktadır (Özdemir 2012: 242). Kültür turizmi, kişilerin yeni bilgi ve deneyim kazanıp kültür seviyelerini artırmak ve kültürel farklılıkları öğrenmek, kültürel olaylara katılmak, kültürel mekânları görmek için yer değiştirmesi olayıdır (Doğaner 2013: 19). Kültür turizm bir kültürel miras, içerik, tescil, deneyim, sürdürülebilir kalkınma ve yaratıcılık alanı ve ekonomisi durumundadır (Özdemir 2012: 220). Kültür turizmi birçok aktiviteyi kapsamakta, tarih, mimari, müzeler, saraylar, kaleler, tema parklar, mezarlar, türbeler, sanat eserleri ve etkinlikleri, el sanatları, bitki ve hayvan unsurları, folklor, gastronomi gibi her türlü kültür ürününü barındırmaktadır. Kültür turizmi faaliyetine katılan turistler, mimari yerleri, arkeolojik alanları, müzeleri, festivalleri, heykelleri, sanat galerilerini, müzik, dans, tiyatro etkinliklerini hem izlemek hem de katılmak istemektedir (Richards 2001: 23). Bunlar araştırmacı, eğitim düzeyi yüksek, merak eden, sorgulayan, yerel kültüre önem ve değer veren, turizm değerlerini koruyan bir yapıya sahip (Çetin 2010), farklı deneyimler yaşamak isteyen, homojen olmayan, bu turizmi ikincil bir aktivite olarak da düşünebilen gruplardır (Altunel ve Kahraman 2012). McKercher ve Cros (2002: 140) *çalışmalarında* kültürel turistleri görülmeye değer yerleri gezen kültürel turist; tesadüfi/rastlantısal *kültürel turist*; kazara kültürel turist; deneyim kazanmada bölgenin öneminin olmadığı kültürel turist ve amaçlı kültürel turist olarak bölümlenmiştir.

Türkiye'nin geçmişten günümüze birçok medeniyete ev sahipliği yapması nedeniyle sahip olduğu kültür turizmi öğeleri çok fazladır. Aslında bakacak olursak kültür turizmi ülke turizm potansiyelinin gelişiminde kilit bir unsurdur. Kültürel mirasın bulunduğu alanlarda yaşayan yerel halk bu değerlerin doğrudan kullanıcılarıdır. Bu durumda bunların korunması ve bu kaynaklar-

dan yararlanılması konusunda yerel halkın desteği büyük önem taşımaktadır (Okuyucu ve Somuncu 2012). Hem yerel halkın hem de turistlerin, yörenin tarihi ve kültürü hakkında bilgi sahibi olması kültürel miras konusunda değerlidir. Çünkü kültürel öğeler geçmişin somut belgeleridir. Uzun süreçler içinde ayakta kalan eserler yapıldıkları döneme ait fikir ve bilgi vermektedir. Böylece toplumlar geçmişlerine dair değerlendirme yapabilmekte ve gelecek nesillere aktarılan öğeler sayesinde kendi kimliklerini yaşatabilmektedir. Gereken önemin verilmesi durumunda bu değerler gelecek nesillere ulaşabilecektir (Uygur ve Baykan 2007: 46).

Kültürel mirasa sahip olunması yanında bunun sürdürülebilir olması da büyük önem taşımaktadır. Sürdürülebilir turizm; turizmi oluşturan öğelerin ya da etkenlerin hem kalitelerini hem de miktarlarını kaybetmeden devamlılığının sağlanmasıdır (Gündüz vd., 2017). Alt yapı, bilgi ve iletişim teknolojileri gibi somut donanım, şehir planlamaları bilgi sistemleri gibi soyut donanım, koruma amaçlı ölçüm araçları gibi ekolojik donanım, yatırım stratejileri gibi dikey donanım, koordinasyon sağlanması gibi örgütsel donanım kültürel mirasta sürdürülebilirliğinin sağlanması için gereklidir (Loulanski ve Loulanski 2011: 843) Turizm faaliyetlerine katılanların buraları tanıyıp bu bölgeleri gelecek kuşaklara aktarma istek ve düşüncelerinin ortaya çıkması sürdürülebilir turizm anlamında yararlı olacaktır. Kültür ve Turizm Bakanlığı Türkiye Turizm Stratejisi 2023 yılı hedefleri çalışmasında da kültürel miras konusunda yerel halkın bilinçlendirilmesi konusuna önem verildiği ifade edilmiştir (Kültür ve Turizm Bakanlığı 2007: 33).

Turizm öğelerinin asıl sahibi olan yerel halkın turizm algısını incelemek, sürdürülebilir turizm anlamında değer taşımaktadır. Çünkü bir konuyla ilgili algı zamanla değişebileceği için, yerli halkın turizm algısını belirli aralıklarla ölçmek doğru olacaktır (Gürsoy vd. 2010). Okuyucu ve Somuncu (2012) çalışmasında kültürel miras unsurları açısından yerel halkın önemini ve yerel halkın kültürel mirasın korunması ve geliştirilmesi yönünde olumlu görüşe sahip olduklarını ifade etmiştir. Bir yörede turizmin gelişmesi ve sürdürülebilirliğinin sağlanması amacıyla yerel halkın turizme karşı algısının belirlenmesi algılarındaki (ekonomik, çevresel ve toplumsal) değişikliklerin izlenmesi büyük önem taşımaktadır (Türker ve Türker 2014: 82). Çetin (2010) ise çalışmasında kültürel mirasın korunması ve gelecek nesillere aktarılmasında üniversite, sivil toplum kuruluşları ve yöre halkının ortak çalışmalar yapması konusuna dikkat çekmiştir

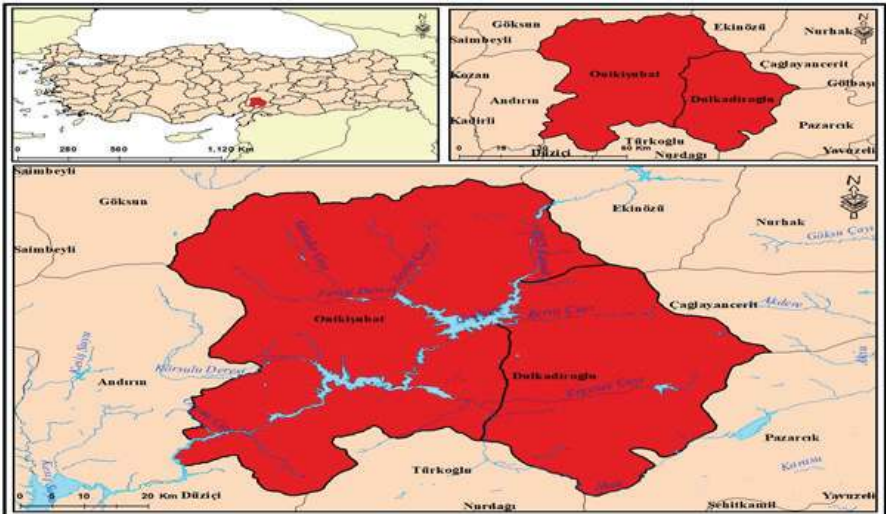


Turizm anlamında kültürel varlıklar özellikle turistik bölgelerde büyük öneme sahiptir. Bu tür bölgelerde kültürel varlıklar çekiciliklerini kaybedip ülke ve bölge bazında olumsuz etkilerin yaşanmaması için yerel halkın sahip olduğu bu değerleri koruması ve bu konudaki bilinç düzeylerini geliştirmeleri gerekmektedir (Jamieson 2000: 10). Yerel halkın turizmin gelişimine dair algılarının belirlenmesi ile sürdürülebilir turizm sağlanabilir. Bu durum da yöre halkının turizmin gelişimini olumlu ya da olumsuz bir şekilde etkileyebileceğini göstermektedir (Eshilki ve Kaboudi 2012).

Günümüzde kültürel mirasın önemsenip, korunması ve tanıtılması çok önemlidir. Tarihi ögeler sadece yaşanan ortak alan değil, oluşturulan dönemlerdeki yaşanmışlıkları kendine has tarzıyla anlatan mekânlardır. Zaman içerisinde sosyal, ekonomik, teknolojik vb. nedenlerle bu mekânlar günümüz şartlarına ayak uyduramayıp atıl kalabilmektedir. Tarihi yerleşmeler ve özellikle bu yerleşimleri oluşturan meskenler geçmişin tarihini, kültürünü ve yaşam şeklini günümüze taşıyan en önemli unsurlardandır. Bir şekilde miras olan bu meskenler kültür turizmi anlamında önem taşımaktadır. Çünkü farklı deneyimler yaşamak ve tarihsel anlamda değişen kültürel farklılıkları yerinde görebilmek için insanlar buraları ziyaret etmektedir. Bu mekanların bir kısmı tahrip edilmiş ve yok olma tehlikesi taşımakla birlikte bir kısmı ise koruma altına alınarak turizme kazandırılmıştır (Birinci vd. 2017: 92).

Kahramanmaraş gibi kadim medeniyetlere ev sahipliği yapmış olan bir kentin bu mirası iyi değerlendirmesi elzemdir. Çünkü yerel halk tarihi çevrenin hem yapıcısı hem de etkilenenidir. Kahramanmaraş kenti özgün kimliğini bu sayede koruyabilecek, gelecek nesillerle geçmişten günümüze bir bağ kurulabilecektir. Yine kentte bulunan tarihi konutların hem geçmişi hem de mimari yapısı nedeniyle turizme sunulması ve çekici bir öge olarak kullanılabilir. Kahramanmaraş'ın turizm anlamında cazibesine katkıda bulunacaktır. Bu bağlamda kentte yer alan tarihi konutların kültür turizmi açısından kullanılmasında yerel halkın algı ve tutumları büyük önem taşımaktadır. Çalışma ile yöre halkının kültürel ögeler hakkındaki görüşleri belirlenerek geleceğe yönelik planlamalar konusunda öneriler de ortaya konulabilecektir. Çalışma alanı Kahramanmaraş merkez ilçeleri olan Dulkadiroğlu ve Onikişubat'tır. Çalışma Kahramanmaraş merkez ilçelerde (Dulkadiroğlu ve Onikişubat) yer alan tarihi konutların günümüzdeki kullanım durumlarını belirlemek ve yerel halkın tarihi konutlar açısından kentteki kültür turizmini nasıl algıladıklarını ortaya koymak amacıyla yapılmıştır. Araştırmada betimsel tarama modeli kullanılmıştır. Betimsel istatistik, herhangi bir değişkene ait sayısal değerlerin toplanması,

betimlenmesi ve sunulmasını sağlayan istatistiksel işlemlerdir (Büyüköztürk 2010). Araştırmacı tarafından gerekli kaynak taraması yapıldıktan sonra, veri toplama aracı olarak katılımcıların görüşlerini belirlemek amacıyla anket soruları hazırlanmıştır. Çalışma 2019 yılının Kasım- Aralık aylarında gerçekleştirilmiştir. Örneklem grubunu araştırmaya gönüllü olarak katılmak isteyen ve rastlantısal yöntemle seçilmiş 437 kişi oluşturmuştur. Anket, demografik, sosyo-ekonomik ve kültürel durum ve düşünceleri ortaya koyabileceği düşünülen sorulardan oluşmaktadır. Anket sorularının anlaşılır olup olmadığını test etmek amacıyla yerel halktan belli bir gruba ön anket uygulaması yapılmıştır. Anketlerden elde edilen verilerin analizi SPSS 21 paket programı ile değerlendirilmiştir. Çalışmanın hedefleri doğrultusunda elde edilen verilere frekans analizi ve ilişkilerin saptanması ve değişkenler arasındaki farklılıkların belirlenmesi için ki-kare testi uygulanmıştır. Yapılan saha çalışmalarında ise özellikle tarihi konutlar etrafında iletişim kurulabilen katılımcılarla görüşmeler yapılmıştır. Ayrıca Kahramanmaraş kentinde yer alan tarihi konutların belirgin özellikleri incelenmiş, okuyucuda bu konutların varlığı konusunda farkındalık yaratılmak istenmiştir. Çalışmada anket sorularının cevaplanması aşamasında katılımcılarla iletişim kurulması konusunda zorluklar yaşanmış olmasına rağmen akılcı sosyal ilişkiler sayesinde çalışma tamamlanmıştır. Çalışma ile ilişkili veriler; Türkiye İstatistik Kurumu (TÜİK), Kahramanmaraş İl Turizm Müdürlüğü ve Kahramanmaraş Büyükşehir Belediyesi'nden temin edilmiş, tüm veriler harita ve tablolara dönüştürülmüştür.



**Şekil 1:** Onikişubat ve Dulkadiroğlu İlçeleri (Kahramanmaraş) Lokasyon Haritası

## Kahramanmaraş'ın Coğrafi Yapısı

Kahramanmaraş kenti Akdeniz Bölgesi'nin doğusunda Adana Bölümü'nde yer almaktadır. 2014 yılında Büyükşehir statüsü kazanmıştır. Kahramanmaraş kenti idari olarak iki merkez ilçenin (Dulkadiroğlu ve Onikişubat) sınırları içinde kalmaktadır. Kent Maraş ovasının kuzeyini ve Güneydoğu Torosların devamı olan Ahır Dağı'nı içine almaktadır (Şekil 1). Kent Anadolu Levhası ile Arabistan Levhasının çarpışma alanı üzerinde, dolayısıyla birinci derecede deprem kuşağında bulunmaktadır. Kuzeyinde Eosen ve Oligosen yaşlı birimlerden oluşan Ahır dağı güneyinde ise Kuaterner yaşlı alüviyal ve kolüviyal birimler vardır. Şehirde Maraş ovasında 400 m olan yükselti kuzeye doğru gittikçe artmaktadır. Ahır Dağı (1813 m), Başkonuş Dağı (1768 m), Yavşan Dağı (1936 m) Uludaz (2221 m) Dağı, Berit Dağı (3011 m) önemli yükselti olarak görülmektedir. Kent coğrafi konumu nedeniyle Akdeniz iklim kuşağı içinde yer almaktadır. Fakat yükseltiye bağlı olarak iklim değerlerinde değişimler görülür. Anadolu diyagonalı olarak isimlendirilen ve üç fitocoğrafik (İran-Turan, Avrupa-Sibirya, Akdeniz) bölgenin kesiştiği bir alan üzerinde bulunmuş olması yörede endemik bitki türlerinin yoğun olarak görülmesine sebebiyet vermiştir. Ceyhan, Aksu, Tekir, Karasu ve Fırınz yöredeki en önemli akarsulardır. Gerek topoğrafik yapı gerek iklim gerekse bitki örtüsü özellikleri nedeni ile rekreasyon faaliyetleri, ekoturizm ve sağlık turizmi potansiyeli çok yüksektir (Sandal ve Karademir 2011; Karademir vd. 2018). Kentin bulunduğu coğrafi konum nedeniyle doğal ve beşeri coğrafya özellikleri turizm kaynaklarının doğmasına ve gelişmesine sebebiyet vermiştir.

Kahramanmaraş Antik çağlardan beri sürekli olarak yerleşim yeri olmuştur. Çukurova'yı Doğu Anadolu'ya ve Güneydoğu Anadolu'yu İç Anadolu'ya bağlayan yolların kavşak noktasındadır. Şehirde Hititler, Asurlular, Persler, Romalılar, Bizanslılar, Araplar, Selçuklular, Memlûklular, Dulkadiroğulları ve Osmanlılar hüküm sürmüştür. Roma dönemine ait Germanicia mozaikleri yörenin yerleşim tarihinin önemini göstermesi bakımından önemlidir. Şehrin adı Hititlerde "Markasi", Geç Hititlerde "Gurgum", Asurlular'da "Margasi"; Roma döneminde "Germanicia", Bizans kaynaklarında "Marasin" ve Arap kaynaklarında "Meras" olarak geçmektedir. Kahramanmaraş'ta yerleşim alanı olarak belli zamanlarda yer değişikliğine gidilmiştir. 14. yüzyılda kale çevresine taşınan şehirde bu dönemden sonra merkez değişmemiştir. Şehir o dönemden sonra Ulu Camii merkeze alan, kale çevresinde engebeli arazilerde dar sokaklar üzerinde kurulmuştur. Kentte Dulkadiroğlu ve Osmanlılara ait

camii, hamam, medrese, çeşme ve tekkelerle birçok tarihi ve kültürel eser bulunmaktadır (Gökhan 2001; Eyicil 2001). Kurtuluş savaşında Sütçü İmam'ın ilk kurşunuyla birlikte direniş hareketini başlatıp 12 Şubat 1920'de kendi şehirlerini kurtaran önder kentlerden biri olmuştur. Kente 5 Nisan 1925'de kırmızı şeritli istiklal madalyası, 7 Şubat 1973'te de kahramanlık unvanı verilmiştir. 1980'den sonra tüm Türkiye'de uygulanan sanayi teşviklerinin Kahramanmaraş'ın da gelişip büyümesinde büyük etkisi olmuştur. Şehrin tarım ve sanayi potansiyelinin yüksek olması ekonomik anlamda bölgenin bir cazibe merkezi olmasına katkıda bulunmaktadır. Özellikle kırmızıbiber ve pamuk üretimi önem taşımaktadır. Tekstil sektörü ülke ve dünya ölçeğinde çok gelişmiştir. Coğrafi ürünler listesinde yer alan Dondurma başkenti olarak anılmaktadır. Kentte geçmişten günümüze nüfusun gittikçe arttığı görülmektedir. Kahramanmaraş il nüfusu 2019 yılına göre 1.154.102'dir. Bu nüfus %50,83'ü erkek, %49,17'si kadındır. Günümüzde Büyükşehir belediyesi olduğu için kent merkezini oluşturan Onikişubat ilçesi 2019'da 431.848 nüfusa sahip, (216.131'i erkek, 215.717 kadın) Dulkadiroğlu ilçesi ise 222.673 nüfusa sahiptir (114.229'i erkek, 108.444 kadın) (TÜİK 2020).



**Fotoğraf 1:** Deligönüllüler Konağı, Maraş Kültür Evi ve Etnografya Müzesi, Kocabaş Konağı

### **Kahramanmaraş Kentinde Tarihsel Konutlar**

Tarihi konutların günümüzde hızlı nüfus artışı sonucunda ortaya çıkan çarpık kentleşme ve diğer nedenlerle gelecek nesillere aktarılması büyük önem taşımaktadır. Bu konutlar farklı kültür ve medeniyetlere ev sahipliği yapmış geçmiş ve gelecek arasında köprü görevi üstlenmiştir. Tarihi çevrenin bileşenleri içerisinde yer alan tarihi yapılar; kentlerin kimliğinin oluşumunda en önemli unsurlar olarak kabul görmektedir (Zeren 2019: 22). Tarihi yapılar toplumların yaşam şekillerini, inançlarını, dönemin sosyal, kültürel, ekonomik ve siyasi durumlarını yansıtmaları bakımından korunması elzem olan eserler arasında yer almaktadır (Erşan ve Demirarslan 2020).

Kahramanmaraş'ta tarihi konutlar bulunulan bölgenin kültürel değerlerine bağlı olarak yapılmıştır. Bu evlerin planları, kat kullanımı, haremlik selamlık alanları, sofa tipleri, pencereleri, kapıları ve kapı tokmakları gibi unsurları yaşanan kültür ile şekillenen ögeler olarak karşımıza çıkmaktadır. Yerleşik hayat ve İslamiyet'in kabulü ile mahremiyet kavramı geleneksel Türk evlerinin biçimlenmesinde önemli bir etken olmuştur. Kahramanmaraş'ta da geleneksel evlerin karakteristik yapıları bu şekilde oluşmuştur. Kentte günümüze ulaşan ve geleneksel mimariyi oluşturan tarihi konutların önemli bir bölümü Osmanlı'nın son döneminde on dokuzuncu yüzyılın ikinci yarısından itibaren ve yirminci yüzyıl başlarında yapılmaya başlandığı görülmektedir. Yöredeki konutlarda genellikle iki ya da üç katlı, zemin katlarında taş ya da kâgir üst katlarda ahşap yaygın biçimde kullanılmıştır. Evlerin çatıları ahşap, üzerleri çinko veya kırma çatı kiremit ile kaplanmıştır. Eğimli arazi yapısı nedeniyle konutların bulunduğu sokaklar genellikle dardır. Evleri oluşturan mekânlar işlevlerine göre konumlanmıştır. Kahramanmaraş evlerinde plan şeklinin ana belirleyicisi merkezi sofa ve hayattır. Sofa, ev içinde odalar arası bağlantıyı sağlamanın yanında, ortak bir kullanım alanı olmuş ve manzaraya yönelik tasarlanarak fonksiyonel bir mekân şeklinde kullanılmıştır. Kahramanmaraş'ın kışları ılıman, yazları ise sıcak bir iklim yapısına sahip olmasından dolayı ev mimarisinde daha çok “dış sofalı” plan tipinin tercih edildiği görülür. Sofaların aydınlık ve ferah olmasına özen gösterilmiştir. Üst katta yer alan odalarda ocak, gusülhane, dolap, raf ve yüklük gibi mimari elemanlara da yer verilmiştir. Bazı konutlarda özellikle çatı katında cihannüma ve mabeyin bölümleri yer almaktadır. Şehirde yöre insanının yaşam şekline, akrabalık ilişkilerine, çevre koşullarına uygun olarak konutlar bitişik şekilde inşa edilmiştir. Mutfaklar ev dışında ya da bahçede yer almaktadır. Bu konutlar büyük ölçekli yapılar olmakla birlikte süsleme açısından gayet sade yapılmıştır. Sokağı seyreden cumbalar üst katlarda çıkıntı yaptıkları için sokağı daraltmadan evin daha fazla ışık almasını sağlamaktadır. Kentte konutlar orada oturan ailelerin lakaplarıyla anılmaktadır. Yine kentte hakim rüzgar yönü kuzey ve batı olduğu için konutların yönleri genellikle güneye bakmaktadır. Kuzey cephelere pek pencere açılmamıştır. Evler genellikle avluludur. Avluda küçük havuzlar, dut, çam, asma, zeytin, nar ve incir gibi ağaçlar ve çeşme yer almaktadır. Büyük bir kanat içerisine açılan küçük bir kanata sahip bulunan enikli kapılar vardır. Kentte konut mimarisinin şekillenmesinde Ermeni ustaların işçiliklerinden de yararlanılmıştır. Anadolu-Türk evlerinin mimari üslubu dışında yörenin farklı medeniyetlere ev sahipliği yapması ve Suriye'ye yakın olması nedeniyle mimaride etkile-

şimler olmuştur. Tarihi Maraş konutları sivil mimarinin en özel örneklerini oluşturmaktadır (Kahramanmaraş İl Kültür ve Turizm Müdürlüğü 2020; Paköz 2013; Kahramanmaraş Büyükşehir Belediyesi 2020).

Kahramanmaraş'ta Adana Kültür Varlıklarını Koruma Bölge Kurulu Müdürlüğü ve Kahramanmaraş Müze Müdürlüğü'nden elde edilen kaynaklar doğrultusunda özellikle, Ekmekçi, Gazipaşa, Kayabaşı, Kurtuluş, Turan, Yörük Selim, İsa Divanlı, Fevzi Paşa ve Divanlı, Mağralı mahallelerinde yaklaşık yüz yetmiş tescilli ev olduğu belirlenmiştir. Henüz tescili yapılmayan, inceleme aşamasında olunan diğer tarihi konutlarla birlikte bu rakam çok daha artacaktır.



**Fotoğraf 2:** MÜSİAD ve Zabun Konağı

### **Tarihsel Konakların Yeni İşlevleri**

Günümüzde hem dünya hem de Türkiye ölçeğinde gerek maddi imkânlar gerek dijital sistemler ve ulaşılabilirlik birçok şehrin birbirine bezer görüntüler göstermeye başlamasına neden olmuştur. Fakat her şehrin kendine özgü yerel kültürel zenginlikleri, mimari tarzları, yaşanmışlıkları farklıdır. Yerel anlamda bakıldığında Kahramanmaraş'ı da diğer Anadolu kentlerinden ayıran tarihsel birikimleri, bulunduğu konum dolayısıyla coğrafi dokusu, farklı kültürel bileşimleri bulunmaktadır. Kent geçmişten günümüze farklı din, kültür ve medeniyetlerle yaşamış Türk- İslam yerleşmelerinin en somut şeklidir.

Kentte geçmiş dönemlerden beri hala ayakta kalmayı başarmış olan tarihi konutların restorasyon ve tescil işlemlerinin ardından, hala çok farklı şekillerde kullanılmaya devam edilmekte olduğu görülmektedir. Bunlardan 1904 yılında Maraşlı Mutasarrıf Mahmut Arif-i Paşa tarafından konut olarak yaptırılmış olan Mahmut Arif-i Paşa Konağı, Yörük Selim Mahallesi'nde tarihi sit alanı içerisinde yer almaktadır. Cumhuriyet döneminde Valilik binası olarak kullanılmıştır. 2012'de tescillenmiştir. Günümüzde Maraş Kültür Evi ve Etnografya Müzesi olarak kullanılmaktadır. Konak içerisinde oluşturulan teşhir salonlarında kültürel eserler sergilenmektedir (Foto:1).



**Şekil 2:** Onikişubat ve Dulkadiroğlu İlçelerinin Tarihi Konutların Yer Aldığı Mahalleleri

Müzeler Genel Müdürlüğü tarafından 1985’de tescillenmiş olan Dedeoğlu Konağı Kurtuluş Mahallesi’nde yer almaktadır. 2011 yılında Kahramanmaraş Belediyesi tarafından restore edilmiştir (Foto:3). Kâtip Han ise Kahramanmaraş merkezde, Ulu Caminin güneyinde yer almaktadır. İki kapısı vardır. Bu kapılardan biri merkez hanların da bulunduğu çarşılarına açılmaktadır. Bir diğer kapıdan üç yanı ahşap revaklı kare avluya geçilmektedir. Avlunun çevresinde iki katlı han odaları, çeşme ve tuvaletler yer almaktadır. Konağın geçirdiği bir yangından sonra ikinci katı ahşap olarak tekrar inşa edilmiştir. Hanın bir diğer adı Cumhuriyet Han’dır. Günümüzde kamulaştırılan konak restore edilerek Dondurma Müzesi olarak kullanılmaktadır. Zemin ve 2 katlı oluşan konutta her kat ayrı bir sunum alanı olarak hazırlanmış olan dondurmanın çeşitli evrelerinin anlatıldığı bölümler bulunmaktadır (Foto:4).

Turan Mahallesi’nde Gözlüklü Ali Evi’nin batısında yer alan Çelebiler Evi ise 1985 yılında tescillenmiştir. Çelebiler Konağı olarak bilinen konut Müderris Ali Efendi tarafından yaptırılmış olup, iç sofalı iki katlı plan özelliğindedir. Moloz taş örgülü, yüksek duvarlarla çevrili, kuzey-güney doğrultusundaki bir avlunun kuzeyinde doğu-batı yönlü yapılmıştır. Avlunun doğusunda çift kanatlı ahşap kapısı, çatı kısmında ise cihannüma bölümü yer almaktadır. Kayabaşı Mahallesi Haydarlı kavşağı kuzeyinde yer alan Kocabaşların Konağı 1930’lu yıllarda onarım geçirerek bugünkü görünümüne ulaşmıştır. Adana Kültür Varlıklarını Koruma Bölge Kurulu tarafından 1985’te tescillenmiş

tir. İki kattan oluşan konağın yüz yılı aşkın bir geçmişi vardır. 2010 yılında restore edilerek Maraş Kültür Evi olarak faaliyet göstermektedir (Foto:1). Yörük Selim Mahallesi Jandarma Binası batısındaki sokağın içerisinde, iki katlı ve mabeyinli plan özelliği gösteren, üzeri alaturka kiremitli kırma çatı ile örtülü olan Baş Kâtip Sıtkı Efendi Evi diğer adı ile Çuhadarlar Konağı bulunmaktadır. Yine Çift Aslan Konağı Kültür Varlıklarını Koruma Bölge Kurulu tarafından 1985 yılında tescillenmiştir. Özgün mimari özellikleri yanında, son yüzyıl içinde değişen toplumsal yaşamdan izler barındırması ve Erken Cumhuriyet dönemi geleneksel konut mimarisi ile ilgili fikir vermesi bakımından önemli bir tarihi konuttur.

Müzeler Genel Müdürlüğü tarafından 1985’de tescillenmiş olan Müftü Râfet Efendi Konağının Kurtuluş Mahallesi Hatuniye Caddesi kentsel sit alanı içerisinde, şahıs mülkiyetinde olup kim tarafından yapıldığı bilinmemektedir. Deli Gönüllüler Konağı ise İsa Divanlı Mahallesi Altın Sokak’ta yer almakta olup restorasyonu yapılmaktadır (Foto:1). Günümüzde Büyükşehir Belediyesi ek hizmet binası olarak kullanılmakta olan Köker Konağı Kaya-başı Mahallesi kız meslek lisesi karşısında yer almaktadır. Yine Sim sırma, halı dokuma, ahşap yakma ve daha birçok geleneksel el sanatının yaşatılmaya çalışıldığı atölyelere ev sahipliği yapan bir konak olan Dulkadiroğlu Konağı özellikle kadınların uygulama yaptıkları önemli konaklar arasında yer almaktadır. Geç Osmanlı dönemine ait olduğu değerlendirilen bu konakta kurulmuş olan Dulkadiroğlu Kültürel Miras Müzesi yoğun ziyaretçi çekmektedir. Dulkadiroğlu ilçesi Şazi Bey Mahallesi’nde yer alan Üdürgücü Konağı 1900’lü yılların başında inşa edilmiştir. Bahçesinde iki bin yıllık Roma dönemine ait mezarlıklar bulunmaktadır. Konak oldukça geniş bir alana ve büyük bir binaya sahiptir (Foto:4). Kahramanmaraş’ta Pınarbaşı mahallesinde kışla önünde yer alan Beyazıtlar Konağı ise Kahramanmaraş’ın yerli ailelerinin mekânıdır. Kayabaşı Mahallesinde yüksek duvarlarla çevrili, kuzey-güney doğrultusunda dikdörtgen bir avlu içerisinde yer alan Aytemiz Evi 2012 yılında, Kayabaşı Mahallesi Kız Meslek Lisesi karşısında yer alan Mustafa Kocabaş (Tabipler) Evi 2004 yılında, Gazipaşa Mahallesindeki Gözlüklü Ali Evi 1985 yılında tescillenmiştir. Kahramanmaraş Ticaret ve Sanayi Odası’nın projesi ile restore edilmiş olan Zabunların Konağı Ekmekçi Mahallesi Tekerek Sokak’tadır. Mekân Eski PTT Binası olarak kullanılmıştır (Foto:2). Kurtuluş Mahallesi’nde iki katlı tarihi bir konağın müze şekline dönüştürülmesi ile meydana gelmiş olan Somut Olmayan Kültürel Miras Müzesi konağı ise Kahramanmaraş’ın somut olmayan kültürel mirasını gelecek nesillerle buluşturmaya hedeflemektedir. Müze 2018 yılında ziyarete



açılmıştır (İl Kültür ve Turizm Müdürlüğü 2020; Polat 2017; Büyükşehir Belediyesi 2020).



**Fotoğraf 3:** Çiftaslanlar Konağı Kapı Detayı, Mahmut Arif-i Paşa Konağı Oturma Odası Detayı ve Dedeoğlu Konağı İç Avlu Detayı

Uluganlıgil ve Altunkasa (2020)'nin şehrin mekânsal kimliğinin belirlendiği çalışmalarında Kocabaş Konağı (%19,5), Deli Gönüllüler Konağı (%17, 05) kentin mekânsal bütünlüğü bağlamında bireyler tarafından yüksek düzeyde algılanan imge elemanları, Zabun Konağı (%16,7) ve Dedeoğlu Konağı (%13,55) orta düzeyde temsil eden imge elemanları, Arslanbey Konağı (%7,4) ise düşük düzeyde imge elemanları olan kent kimliğini oluşturan önemli öğeler olarak tespit edilmiştir.



**Fotoğraf 4:** Katiphan ve Üdürgücü Konağı 2000 Yıllık Anıt Mezar Detayı



**Fotoğraf 5:** Dulkadiroğlu İlçesinde Dar Sokaklar Arasında Kalmış Olan Tarihi Konutlar <https://mapio.net/pic/p-15205393/>

## Yerel Halkın Tarihsel Konutlara Yönelik Algısı

Bu bölümde Kahramanmaraş'ta yerel halkın tarihsel konutlara yönelik algısını ortaya koymak amacıyla yerel halka uygulanan anket soruları değerlendirilmiştir.

**Tablo 1.** Cinsiyet, Yaş, Eğitim, Gelir ve Medeni Durum

| Cinsiyet            | n          | %          | Yaş           | n          | %           |
|---------------------|------------|------------|---------------|------------|-------------|
| Erkek               | 249        | 57         | 20-35         | 165        | 37,8        |
| Kadın               | 188        | 43         | 36-45         | 130        | 29,7        |
| <b>Toplam</b>       | <b>437</b> | <b>100</b> | 46-64         | <b>133</b> | <b>30,4</b> |
| Medeni Durum        | n          | %          | 65 ve üzeri   | 9          | 2.1         |
| Evli                | 328        | 73,7       | <b>Toplam</b> | <b>437</b> | <b>100</b>  |
| Bekâr               | 109        | 24,5       |               |            |             |
| Toplam              | 437        | 100        | Gelir (Aylık) | n          | %           |
| Eğitim Durumu       | n          | %          | 2001-3500     | 80         | 18          |
| İlkokul             | 8          | 1,8        | 3501-5000     | 140        | 31,5        |
| Ortaokul            | 70         | 16,0       | 5001-7000     | 139        | 31,2        |
| Lise                | 246        | 56,3       | 7001 ve üzeri | 78         | 17,5        |
| Üniversite ve üzeri | 113        | 25,9       | <b>Toplam</b> | <b>437</b> | <b>100</b>  |
| <b>Toplam</b>       | <b>437</b> | <b>100</b> |               |            |             |

Katılımcıların %57'si erkek, %43 kadın; %37,8'i 20-35yaş, %29,7'si 36-45,%30,4'ü 46-64, %2,1'i 65 yaş ve üzeridir. %1,8'i ilkokul, %16'si ortaokul,%56,3'ü lise, % 25,9'u üniversite ve üzeri eğitim seviyesine sahiptir. %18'i 2001-3500, %31,5'i 3501-5000, %31,2'si 5001-700, % 7001 ve üzeri gelir seviyesine sahiptir (Tablo 1).

**Tablo 2.** Meslek, Memleket, Kısa Süreli Tatilde Ne Yapıyorsunuz? Kentin En Tanınmış Ögesi?

| Meslek    | n   | %    | Kısa süreli tatilde ne yapıyorsunuz? | n          | %          |
|-----------|-----|------|--------------------------------------|------------|------------|
| Memur     | 97  | 22,2 | Piknik                               | 170        | 38,9       |
| Esnaf     | 161 | 36,8 | Sinema                               | 109        | 24,9       |
| Ev hanımı | 66  | 15,1 | Kültürel yerler                      | 67         | 15,3       |
| Emekli    | 52  | 11,9 | Alışveriş                            | 64         | 14,6       |
| Çiftçi    | 24  | 5,5  | Evde dinlenmek                       | 27         | 6,2        |
| Öğrenci   | 37  | 8,5  | <b>Toplam</b>                        | <b>437</b> | <b>100</b> |

| <b>Toplam</b>   | <b>437</b> | <b>100</b> | <b>Kentin en tanınmış ögesi?</b> | n          | %          |
|-----------------|------------|------------|----------------------------------|------------|------------|
| <b>Memleket</b> | <b>n</b>   | <b>%</b>   | Dondurma                         | 379        | 86,7       |
| Kahramanmaraş   | 238        | 54,5       | Tarhana                          | 33         | 7,6        |
| Diğer           | 199        | 45,5       | Tarihi Konutları                 | 20         | 4,6        |
| <b>Toplam</b>   | <b>437</b> | <b>100</b> | Kırmızıbiber                     | 5          | 1,1        |
|                 |            |            | <b>Toplam</b>                    | <b>437</b> | <b>100</b> |

Katılımcıların %22,2'si memur, %36,8'i esnaf, %15,1'i ev hanımı, %11,9'u emekli, 55,5'i çiftçi, %8,5'i öğrenci; %54,5'i Kahramanmaraşlı, %45,5'i Kahramanmaraş dışındaki şehirlere dendir. %38,9'u kısa süreli tatillerde piknik yapmayı, %24,9'u sinemaya gitmeyi, %15,3'ü kültürel anlamda değer taşıyan yerlere gitmeyi, %14,6'sı alışveriş yapmayı, %6,2'si ise evde dinlenmeyi tercih etmektedir. %86,7'si bölgenin en tanınmış ögesinin dondurma olduğunu, % 7,6'sı tarhana, % 4,6'sı tarihi konutları, %1,1'i ise kırmızıbiber olarak ifade etmiştir (Tablo 2).

**Tablo 3.** Turistik Değerler Tanıtım, Turizm İçin Değer, Konak Gezme, Kültürü Yansıtma, Restorasyon, Restorasyon Özen Durumu.

| <b>Turistik değerler tanıtılıyor mu?</b> | <b>n</b>   | <b>%</b>   | <b>Tarihi konutlar turizm için değerlimi?</b> | <b>n</b>   | <b>%</b>   |
|--|------------|------------|---|------------|------------|
| Evet                                     | 66         | 15,1       | Evet  | 243        | 55,6       |
| Hayır                                    | 178        | 40,7       | Hayır   | 50         | 11,4       |
| Kısmen                                   | 193        | 44,2       | Kısmen  | 144        | 33,0       |
| <b>Toplam</b>                            | <b>437</b> | <b>100</b> | <b>Toplam</b>                                 | <b>437</b> | <b>100</b> |
| <b>Konak gezdiniz mi?</b>                | <b>n</b>   | <b>%</b>   | <b>Kültürü yansıtıyor mu?</b>                 | <b>n</b>   | <b>%</b>   |
| Evet                                     | 114        | 26,1       | Evet  | 294        | 67,3       |
| Hayır                                    | 132        | 30,2       | Hayır   | 41         | 9,4        |
| Kısmen                                   | 191        | 43,7       | Kısmen  | 102        | 23,3       |
| <b>Toplam</b>                            | <b>437</b> | <b>100</b> | <b>Toplam</b>                                 | <b>437</b> | <b>100</b> |
| <b>Restorasyon ile kullanılsın mı?</b>   | <b>n</b>   | <b>%</b>   | <b>Restorasyon özenli yapılıyor mu?</b>       | <b>n</b>   | <b>%</b>   |
| Evet                                     | 350        | 80,1       | Evet  | 117        | 26,8       |
| Hayır                                    | 48         | 11,        | Hayır   | 204        | 46,7       |
| Kısmen                                   | 39         | 8,9        | Kısmen  | 116        | 26,5       |
| <b>Toplam</b>                            | <b>437</b> | <b>100</b> | <b>Toplam</b>                                 | <b>437</b> | <b>100</b> |

Katılımcıların %15'1'i turistik değerlerin yeterince tanıtılması konusunda evet derken, %40'7'si hayır, %44,2'si kısmen; %55,6'sı tarihi konutların tu-

rizm amaçlı tanıtılması konusunda evet derken, %11,7'si hayır, %33'ü kısmen; %26,1'i konakları gezdiklerini, %30,3'ü gezmediklerini, %43,7'si ise ancak birkaç tanesine gidip gezemediğini ifade etmiştir (Tablo 3). %67,3'ü tarihi konutların yöre kültürünü yansıttığını, %9,4 gibi çok küçük bir oranın yansıtmadığını, %23,3'ü ise kısmen yansıttığını ifade etmiştir. Kısmen derken de daha çok restorasyon yapılırken geçmişine uygun olmayan uygulamaların olduğunu ifade etmiştir. Bu düşüncelerini tarihi konutlarda yapılan restorasyon özenli olup olmadığı konusundaki sorumuzla da örtüşmektedir. Katılımcıların %26,8'i restorasyonun özenli olduğunu, %46,7'si özensiz yapıldığını, %26,5'i ise kısmen özenli olduğunu ifade etmektedir. Yine katılımcıların %80,1'i konakların restorasyon yapılarak kullanılmasını istemekte, %11'i hayır kullanılmasını derken, %8,9'u ise kısmen kullanılmasını ifadelerini kullanmıştır (Tablo 3).

**Tablo 4.** Adrese Ulaşma, Yönlendirme Tabelaları, Kullanılma Amaçları, Sokak Genişliği Durumu

| Adres bilgilerine ulaşabiliyor musunuz? | n   | %          | Yönlendirme tabelaları yeterli mi?      | n   | %          |
|---|-----|------------|---|-----|------------|
| Evet                                    | 136 | 31,1       | Evet                                    | 77  | 17,6       |
| Hayır                                   | 128 | 29,3       | Hayır                                   | 103 | 23,6       |
| Kısmen                                  | 173 | 39,6       | Kısmen                                  | 257 | 58,8       |
| <b>Toplam</b>                           | 437 | <b>100</b> | <b>Toplam</b>                           | 437 | <b>100</b> |
| Hangi amaçla kullanılsın                | n   | %          | Sokak genişliği ulaşım için yeterli mi? | n   | %          |
| Otel                                    | 126 | 28,8       | Yeterli                                 | 55  | 12,6       |
| kafe                                    | 142 | 32,5       | Yetersiz                                | 74  | 16,9       |
| Müze                                    | 151 | 34,6       | Kısmen Yeterli                          | 308 | 70,5       |
| Konut                                   | 18  | 4,1        | <b>Toplam</b>                           | 437 | 100        |
| <b>Toplam</b>                           | 437 | 100        |   |     |            |

Tarihi konutların adreslerine ulaşılabilme konusunda %31,1'i evet derken, %29,3'ü hayır, %39,6'sı ise kısmen demiştir. Konutlara şehrin lokasyonlarında yönlendirme yapılması konusunda %17,6'si evet, %23,6'sı hayır, %58,8'i ise kısmen olduğunu ifade etmiştir. Konutların Onikişubat ilçesi sınırları içerisinde de bulunmakla birlikte daha çok Dulkadiroğlu ilçesine bağlı eski yerleşmelerin olduğu mahallelerde olması buralarda sokak genişliklerinin yeterliliği konusunda %12,6'sı yeterli, %16,9'u yetersiz, %70,5'i ise kısmen yeterli olarak ifade etmiştir (Foto:5). Katılımcılar Kahramanmaraş'taki restore edilen konutların %28,8'i otel olarak kullanılmasını, %32,5'i

kafe, %34,6'sı müze, %4,1'i ise mesken olarak kullanılması gerektiğini ifade etmiştir (Tablo 4).

**Tablo 5.** Tarihi Konutların Kullanım Şekilleri

| Cinsiyet      | Otel | Kafe | Müze | Konut (mesken) | Toplam |
|---------------|------|------|------|----------------|--------|
| <b>Erkek</b>  | 64   | 77   | 95   | 13             | 249    |
| <b>Kadın</b>  | 62   | 65   | 56   | 5              | 188    |
| <b>Toplam</b> | 126  | 142  | 151  | 18             | 437    |

P=,099; p>0.05

Kadın ve erkek katılımcıların konutların kullanım amaçları konusundaki görüşleri birbirleri ile benzerlik içerisinde olup, istatistiksel olarak anlamlı fark olmadığı belirlenmiştir. Dolayısıyla çalışmaya katılan erkek ve kadınlar konutların kullanım şekilleri için birbirleriyle benzer düşüncelere sahiptir (Tablo 5).

**Tablo 6.** Tarihi Konutların Kullanım Şekilleri

| Yaş             | Otel | Kafe | Müze | Konut (Mesken) | Toplam |
|-----------------|------|------|------|----------------|--------|
| <b>20-35</b>    | 58   | 46   | 51   | 10             | 165    |
| <b>36-45</b>    | 41   | 47   | 39   | 3              | 130    |
| <b>46-60</b>    | 26   | 47   | 56   | 4              | 133    |
| <b>65 üzeri</b> | 1    | 2    | 5    | 1              | 9      |
| <b>Toplam</b>   | 126  | 142  | 151  | 18             | 437    |

P=,029; p<0.05

Çalışma grubunda yer alan 65 ve üzeri yaşta kişiler hariç katılımcılar tarihi konutların mesken olarak kullanılmaktansa otel olarak kullanılmasının daha uygun olacağı şeklinde görüş bildirmişlerdir. Yapılan analizlerde hangi amaçla kullanılması ile ilgili görüş ayrılığından kaynaklanan farkın ise istatistiksel olarak anlamlı olduğu belirlenmiştir (Tablo 6).

**Tablo 7.** Tarihi Konutların Kullanım Şekilleri

| Öğrenim Durumu      | Otel | Kafe | Müze | Konut(Mesken) | Toplam |
|---------------------|------|------|------|---------------|--------|
| İlkokul             | 1    | 2    | 3    | 2             | 8      |
| <b>Ortaokul</b>     | 15   | 25   | 25   | 5             | 70     |
| <b>Lise</b>         | 65   | 86   | 86   | 9             | 246    |
| Üniversite ve üzeri | 45   | 29   | 37   | 2             | 113    |
| <b>Toplam</b>       | 126  | 142  | 151  | 18            | 437    |

P=,010; p<0.05

Çalışma grubunda yer alan İlkokul hariç katılımcılar tarihi konutların kullanım şekilleri konusunda diğerleri arasında istatistiksel olarak anlamlı bir fark olduğu belirlenmiştir. Orta lise üniversite ve üzeri öğrenim durumuna sahip olanlar arasında ise fark olmadığı ve benzer düşüncelere sahip olduğu belirlenmiştir (Tablo 7).

## SONUÇ ve ÖNERİLER

Günümüzde 4. sanayi ve teknoloji devriminin sağlamış olduğu fırsatlarla kentler, kendi öykülerini anlatan, dolayısıyla yaşayan kültürel mekânlar bütününe dönüşmeye başlamıştır (Özdemir,2018). Çalışma alanı olan Kahramanmaraş'ta bulunmuş olduğu coğrafi konum nedeniyle kadim medeniyetlere ev sahipliği yapmış olan münbit bir kenttir. . Kentte kültürel miras öğelerinden olan tarihi konutlar geleneksel mimari ve yaşanmışlıkları ile ayakta durmaya çalışmaktadır. Tarihsel miras mekânlarının işlev kazandırılması olgusu önemlidir. Kültür turizminin sonuçları ilgili kentin yapısını farklı açılardan etkileyebilecektir. Turizm kültür ile birlikte yaratıcı bir alana dönüşmekte, kültür turizmi ise turizme yaratıcı nitelik kazandıran temel tür olmaktadır. Bu bağlamda turizm kültürle birlikte anlam çekicilik, özgünlük, verimlilik ve etkinlik kazanmaktadır (Özdemir 2012: 221- 240).

Kahramanmaraş'ta tarihi konutlar Onikişubat ilçesi Mağralı ve Yörükselim Mahalleleri ile özellikle Dulkadiroğlu ilçesine bağlı eski yerleşmeler olan Kurtuluş, Kayabaşı, Turan, Ekmekçi, Gazipaşa, Divanlı, İsa Divanlı ve Fevzi Paşa Mahallelerinde yoğunlaşmıştır (Şekil:2). Adana Kültür Varlıklarını Koruma Bölge Müdürlüğü ve Kahramanmaraş Müze Müdürlüğü'nden alınan verilere göre kentte yaklaşık yüz yetmiş tescilli ev olduğu, bunların dışında henüz tescili yapılmamış ama süreci devam eden tarihi konutların bulunduğu belirtilmektedir.

Araştırma Kahramanmaraş'ın merkez ilçeleri olan Onikişubat ve Dulkadiroğlu'nda yer alan tarihi konutlar üzerine yapılmıştır. Kentte tarihi konutlar geleneksel kültürel izlerini hala günümüzde de korumaya devam etmekte ve farklı şekillerde kullanılmaktadır. Mahmut Arif-i Paşa Konağı, Cumhuriyet döneminde Valilik binası olarak kullanılmış, günümüzde ise Maraş Kültür Evi ve Etnografya Müzesi olarak kullanılmaktadır. Müzenin teşhir salonlarında kültürel eserler sergilenmektedir. Köker Konağı Kahramanmaraş Büyükşehir Belediyesi Kültür ve Sosyal İşler Dairesi Başkanlığı hizmet binası olarak kullanılmakta, Kocabaş konağı Maraş Kültür Evi, Eski PTT Binası olarak kullanılmış olan Zabun Konağı kafe ve Beyazıtlar ile Çift Aslanlar Konağı ise hala ikamet alanı olarak kullanılmaktadır. Kurtuluş Mahallesi'ndeki konak Somut Olmayan Kültürel Miras Müzesi, Dulkadiroğlu Konağı ise Dulkadiroğlu Kültürel Miras Müzesi olarak değerlendirilmiştir. Kâtip Han (Cumhuriyet Han) konağı ise günümüzde kamulaştırılıp restore edilerek Dondurma Müzesi olarak kullanılmaktadır. Yine tescil süreci devam eden konutlarda yerel belediyeler ve Büyükşehir Belediyesi tarafından ça-

lıřmalar devam etmektedir. Kentin mekânsal bütünlüğü açısından Kocabař Konađı, Deli Gönüllüler Konađı, Zabun Konađı, Dedeođlu Konađı ve Arslanbey Konađı kent kimliđini oluřturan ve yerel halk tarafından tanınırılıđı olan önemli tarihi konutlar olmuřtur.

Çalıřmada kentte yer alan tarihi konutların karakteristikleri incelenmiř ve yerel halkla görüřülmüřtür. Yerel halkın %88,6'sının konakların turizm amaçlı tanıtılmasının gerekliliđi konusunda olumlu görüře sahip olduđu belirlenmiřtir. Katılımcıların %69,7'si konakların hepsini olmasa da bir kısmını gezmiřtir (Tablo 3). Dolayısıyla bu durum kültürel ögelere deđer verildiđini göstermesi bakımından önemlidir. Çalıřmaya katılanların % 67,3'ü tarihi konutların yöre kültürünü yansıttıđını, ama restorasyon yapılırken geçmiřine uygun olmayan uygulamaların yapıldıđını; %70'i restorasyonun özensiz olduđunu ifade etmiřtir (Tablo 3). Aslına uygun ve kaliteli restorasyon yapılması konusunda katılımcıların istekleri bulunmaktadır. Bölgesel ve yerel kuruluşlar bu konuda hassasiyet göstermelidir.

Çalıřma grubunda yer alanların %89'u tarihi konutların restorasyon yapılarak kullanılmasını özellikle de otel, kafe ya da müze tarzında kullanılmasını istemektedir. Hatta 65 ve üzeri yařtakiler hariç katılımcılar bu konutların mesken olarak kullanılmaktansa otel olarak kullanılmasının daha uygun olacađı řeklinde görüř bildirmiřlerdir (Tablo 6). Bu durum yerel halkın tarihi konutlardan maddi anlamda da gelir elde edilmesini önemsemiđi göstermektedir. Yine katılımcılar ortaokul, lise, üniversite ve üzeri öđrenim durumuna göre tarihi konutların kullanım řekilleri (otel müze kafe konut) açısından da benzer düşünelere sahiptir (Tablo 7).

Özellikle Dulkadirođlu ilçesine bađlı eski mahallelerde sokak genişlikleri az olduđu için burada yer alan tarihi konutlara ulařmakta zorluklar yařandıđı belirtilmiřtir. Katılımcıların %85'den fazlası sokakların dar ve ulařımın zor olduđunu, %75'den fazlası konutlara kentin lokasyonlarında yönlendirmenin yetersiz olduđunu dile getirmiřtir (Tablo 4) (Foto:5). Dolayısıyla tarihi konutlara ulařım konusunda mahallenin belli alanlarında otoparklar yapılabilir. řehrin nirengi noktalarına yapılan tarihi konutlara ait yönlendirme tabelalarının sayıları artırılabilir.

Yapılan çalıřmada Kahramanmarař'ta yerel halkın tarihi konakların turizm amaçlı kullanılabilmesi konusunda oldukça duyarlı olduđu görülmüřtür. Yine kentteki tarihi konutların turizm amaçlı tanıtılmasının gerekliliđi konusunda da olumlu görüře sahiptir. Hem kültürel deđerlerin korunması, hem de bu deđerlerden ekonomik girdi sađlanması konusuna önem verilmektedir



Bu tür kültür turizmi ögelerinden gelecekte ekonomik anlamda üst seviyede gelir elde edebilmesi için bölgedeki tüm kamu kurum ve kuruluşlarının bu konuda çok ciddi hassasiyetler göstermesi elzemdir.

Bir kültür turizm ögesi olan tarihi konutlar Kahramanmaraş'a kent kimliği ve kent markası oluşturulması anlamında da büyük değer katabilme potansiyeline sahiptir. Bu bağlamda kentin çekicilik unsurları artacak ve kente daha fazla turist gelmesi sağlanabilecektir. Dolayısıyla kentte turizm faaliyetlerinin artması ve yerel halkın ekonomik anlamda daha çok girdi sağlamasında önemli bir işlev yapmış olacaktır.

Kültürel değerler milletlerin ortak tarihlerine ışık tutan dünyanın da ortak mirasıdır. Daha önceki dönemlerde yaşananları aksettirmeleri açısından önemlidir. Genç kuşaklar bu eserler sayesinde atalarına ait olan sosyo-kültürel yapının oluşumunu anlayabilecek, geçmiş, günümüz ve gelecek arasında bağ kurulabilecektir Eski tarihi yapıları, yeni kimlikleriyle ayakta kalmalarını sağlayacak düzenlemeler ise turizm sayesinde yapılmaktadır. Dolayısıyla bu mekânların değerleri kaybedilmeden modern bir görünüme kavuşmaları sağlanıp çekicilikleri arttırılmalıdır. Yine kent için turizm strateji planları oluşturulmalı, turizmin gelişmesi amacıyla alt ve üst yapı yatırımları arttırılmalıdır. Kentte tarihi konutlar örneklemeden diğer kültürel ögelerin de korunup turizme kazandırılması amacıyla yerel ölçekte belediyeler, ulusal ölçekte ise kamu kurum ve kuruluşları ile yerel halk bu konuda yapılacak olan çalışmalara paydaş olarak katılım sağlamalıdır.

## KAYNAKLAR

Alaeddinoğlu, Faruk ve Aliağaoğlu, Alparslan (2005). “Turizmde Planlama ve Türkiye’de Turizm Planlaması: Turizm Planlarının Etkinliği ve Başarılarına İlişkin Bir Değerlendirme”, *Erdem Atatürk Kültür Merkezi Dergisi*, 15 (43), s. 87-118.

Altunel, Mustafa Cevdet ve Kahraman, Nüzhet (2012). “Kültür Turisti Tipolojilerinin Belirlenmesi: İstanbul Örneği”, *Anatolia: Turizm Araştırmaları Dergisi*, 23 (1), s. 7-18.

Birinci, Salih., Kaymaz, Çağlar. Kıvanç. ve Camcı, Aykut. (2017). Kültür Turizmi Açısından Harran İlçe Merkezi ve Geleneksel Kubbe Meskenleri (Şanlıurfa). *Turkish Studies International Periodical for the Languages, Literature and History of Turkish or Turkic*, 12 (3), 93-118.

Boniface, Piriscilla., Fowler, Peter. J. (1993). *Heritage and Tourism in ‘The Global Village’*, London: Routledge.

Büyüköztürk, Şener (2010). *Sosyal Bilimler İçin Veri Analizi El Kitabı*, Ankara: Pegem A Yayıncılık.

Claveria, Oscar, Monte, Enric, ve Torra, Salvador (2015). “Common Trends in International Tourism Demand: Are they Useful to Improve Tourism Predictions?”, *Tourism Management Perspectives*, 16, s. 116-122.

Council of Europe (2005). Council of Europe Framework Convention on the Value of Cultural Heritage for Society, Faro 27.10.2005. Web: <https://rm.coe.int/1680083746>

Çetin, Turhan (2010). “Cumalıkızık Köyünde Kültürel Miras ve Turizm Algısı”. *Milli Folklor*, 22 (87), s. 181- 190.

Diker, Oğuz ve Deniz, Taşkın (2016). *Coğrafya ve Tarih Perspektifinden Somut Kültürel Miras ve Türkiye* (2.Baskı), Ankara: Pegem Akademi Yayıncılık, ISBN:978-605-318-756-1.

Doğaner, Suna (2013). *Türkiye Kültür Turizm*. İstanbul: Doğu Kitapevi, 2. Baskı

Emekli, Gözde (2006). “Coğrafya, Kültür ve Turizm: Kültürel Turizm”. *Ege Coğrafya Dergisi*, 15, s. 51-59.

Erşan, Rümeyya Reyna ve Demirarslan, Deniz (2020). “Tarihi Yapılarda Sürdürülebilirlik İlkesi Bağlamında Eskişehir Odunpazarı Evleri”, *Eskişehir Osmangazi Üniversitesi Sosyal Bilimler Dergisi*, 21(1), 187-213

Eshilki, Sajad Alipour ve Kaboudi, Mahdi (2012), “Community Perception of Tourism Impacts and Their Participation in Tourism Planning: A Case Study of Ramsar, Iran”. *Procedia, Social and Behavioral Sciences*, 36, s. 333-341.

Eyicil Ahmet (2001). “Kahramanmaraş İlinin Tarihçesi”, *Ben Maraş'ı Böyle Gördüm*, (Editör: Metin Şirikçi), Ankara: Yusuf Basımevi.

Göğebakan, Yüksel. (2015). “Dünya Üzerindeki Kültürel Varlıkların Turizme ve Ekonomiye Katkısı.” *Anadolu Üniversitesi Sanat & Tasarım Dergisi*, 5(9): 48-70.

Gökhan, İlyas (2001). *Başlangıçtan Günümüze Maraş Tarihi*, Kahramanmaraş: Ukde Yayınları.

Gündüz, Emel, Yüksel, Bekir ve Avcı, Muharrem (2017). “Sürdürülebilir Kalkınmada Turizmin Yeri ve Önemi: Kastamonu Örneği”, *1.Uluslararası Sürdürülebilir Turizm Kongresi, (2017-23-25 Kasım)*. s. 447-457.

Jamieson, Walter (2000). “The Challenges of Sustainable Community Cultural Heritage Tourism”, *UNESCO Workshop on Culture, Heritage Management and Tourism in Bhaktapur*, 9 Nisan, Nepal, s. 1-10.

Kahramanmaraş Büyükşehir Belediyesi (2020). <https://kahramanmaras.bel.tr/kahramanmaras>

Kahramanmaraş İl Kültür ve Turizm Müdürlüğü, (2020 ). <https://kahramanmaras.ktb.gov.tr/>

Karademir, Nadire, Sandal, Ersin Kaya ve Urhan, Fatma Betül (2018). “Sağlık Turizmi Açısından Ekinözü İçmeleri”. *Turkish Studies*, 13 (3), s. 409-432.

Loulanski, Tolina ve Loulanski, Vesselin (2011). “The Sustainable Integration of Cultural Heritage and Tourism: a Meta –Study”, *Journal of Sustainable Tourism*, 19 (7), s.837- 862.

Lusetyowati, Tuttur. (2015). “Preservation and Conservation through Cultural Heritage Tourism Casse Study: Musi Rivearside Palembang”, *Procedia-Social and Behavoioral Sciences*, 184, 401-406.

Lynch, M., Duinker, P. N., Sheehan, L.R. ve Chute, J. E. (2011). “The demand for Mi'kmaw Cultural Tourism: Tourist Perspectives”. *Tourism Management*, 32 (5), s. 977-986.

Mckercher, Bob ve Cros, Hilary du (2002). *Cultural Tourism, The Partnership Between Tourism And Cultural Heritage Management*, The Hawort Pres, New York.

Meydan-Uygur, Selma ve Baykan, Eda (2007). “Kültür Turizmi ve Turizmin Kültürel Varlıklar Üzerindeki Etkileri”, *Ticaret ve Turizm Eğitim Fakültesi Dergisi*, 2, s. 30-49.

Okuyucu, Ayşe ve Somuncu, Mehmet (2012). “Kültürel Mirasın Korunması ve Turizm Amaçlı Kullanılmasında Yerel Halkın Algı ve Tutumlarının Belirlenmesi: Osmaneli İlçe Merkezi Örneği”, *Ankara Üniversitesi, Çevre Bilimleri Dergisi*, 4 (1), s. 37-51.

Ölçer-Özünel, Evrim (2011). “Kültür Turizminde “Yöresel” ve “Otantik” Olanı Sorgulamak ve Tüketilmiş Mekânları Yeniden Üretmek Üzerine”. *Turkish Studies-International Periodical For The Languages, Literature and History of Turkish or Turkic*, 6 (4), s. 255-262.

Özaltın-Türker, Gülay ve Türker, Ali (2014). “Yerel Halkın Turizm Etkilerini Algılama Düzeyi Turizm Desteğini Nasıl Etkiler: Dalyan Destinasyonu Örneği”. *Electronic Journal of Vocational Colleges*, 4 (1), s. 81-98.

Özdemir, Nebi (2012). *Kültür Ekonomisi ve Yönetimi*, Ankara: Grafiker Yay.

Özdemir, Nebi (2018). “Geleneksel Bilgi ve Kültür Ekonomisi”, *Türk Dünyası İncelemeleri Dergisi / Journal of Turkish World Studies* 18/1, s. 1-28

Özdemir, Nebi ve Özdemir, Ecem (2020). “Yaratıcı kentler ve yaşayan kültür”, *Uluslararası Halk Bilimi Araştırmaları Dergisi*, 3 (4).

Paköz, Aslıhan Ece (2016). “Geleneksel Maraş Evleri”, *Vakıflar Dergisi*, 45, s. 209-234.

Polat, Cavit (2017). “Kahramanmaraş Geleneksel Konut Mimarisinde Mimariye Bağlı Süsleme Özellikleri”, *Sanatta Yeterlik Tezi*, Süleyman Demirel Üniversitesi Güzel Sanatlar Enstitüsü, Isparta.

Prentice, Richard (2005) “Heritage: a Key Sector in the “New” Tourism”. In G. Corsane (ed.), *Heritage, Museums and Galleries: An Introductory Reader*, New York: Routledge, s. 243–56.

Rabbiosi, Chiara (2019). “The Frictional Geography of Cultural Heritage. Grounding the *Faro Convention* into Urban Experience in Forlì, Italy”, *Social & Cultural Geography*, DOI: 10.1080/14649365.2019.1698760, s. 1-18.

Sandal, Ersin Kaya ve Karademir, Nadire (2011). “Kahramanmaraş’ta Rekreasyon Alanlarının Kullanımının Sosyo-ekonomik Faktörlerle İlişkisi”, *E-Journal Of New World Sciences*, 6 (4), ISSN:1306-3111.

Silberberg, Ted (1995). “Cultural Tourism and Business Opportunities for Museums and Heritage Sites”, *Tourism Management*, 16, s. 361-365.

Timothy, Dallen J. ve Nyaupane, Gyan P. (2009), *Cultural Heritage and Tourism in Devolving World: A Regional Perspective*, Routledge, New York.

TÜİK, (Türkiye İstatistik Kurumu), (2020). <https://www.tuik.gov.tr/>

Uluganlıgil, Büşra ve Altunkasa, M. Faruk (2020). “Kahramanmaraş Kentsel Sit Alanının Mekânsal Kimlik Açısından Değerlendirilmesi”, *Ç.Ü Fen ve Mühendislik Bilimleri Dergisi*, 39-9, s.57-65.

Zeren, Mine.Tanaç. (2019), *Tarihi Çevrede Yeni Ek ve Yeni Yapı Olgusu*, İstanbul: Yalın Yayıncılık.

<https://mapio.net/pic/p-15205393/>

<https://www.unesco.org.tr/Pages/125/122/UNESCO-D%C3%BCnnya-Miras%C4%B1-Listesi>

