

Anadolu' da Antik Dönemden Cumhuriyete Uzanan Bir Yerleşim: Selçuklular

Ferruh TORUK*

ÖZ

Çalışmamızda öncelikle kasabanın tarihsel süreç içerisinde fiziksel dokusunun oluşumuna yer verilmiştir. Bu bağlamda yerleşimin, topografik ve coğrafi konumu üzerinde durulmuş ve ayrıca İlk Tunç ve Kalkolitik dönemden başlayarak; Bizans, Selçuklu ve Osmanlı yerleşim sahalarını içine alacak şekilde fiziksel gelişimi tarihsel süreç içerisinde ele alınmıştır. Devamında, bölgedeki tümülüsler ve kiliselerde yapılan kazı çalışmaları ile nekropol alanında yapılan yüzey araştırmalarına değinilmiş ve bu alanların; İzmir II. Numaralı Kültür ve Tabiat Varlıklarını Koruma Kurulu'nun 21.01.1983 tarih ve A-4049 sayılı kararı ile 1 ve 3. derece arkeolojik sit alanı ilan edilmesi neticesinde, tescilli ve tescile değer tarihi anıtlar, kendi içlerinde sınıflandırılarak incelenmiştir. Son bölümde İzmir II. Numaralı Tabiat Varlıklarını Koruma Kurulu'nun almış olduğu kararlar doğrultusunda 1/5000 ve 1/1000 ölçekli koruma amaçlı imar planı kapsamında tarihi anıtların korunması için öneriler dile getirilmiştir

Anahtar Kelimeler: Sebaste, Köy Odaları Sivaslı, Frigya, Kral Yolu, Kiliseler

ABSTRACT

A Settlement From Antiquity to Republic Era: Selciks

Study, firstly the evolution of physical texture within the historical process is given. In this respect, topographical and geographical location of the settlement is insisted on. Starting from the Chalcolithic period and Early Bronze era, Roman, physical development of the settlement is analysed with respect to Roman, Byzantine, Seljukian and Ottoman periods. After that, several archaeological digging studies held on the tumulus and churches and surface researches in necropolis area are insisted on. Registered and valuable to register historical monuments in these areas are analysed according to the classification of first and

* Öğr. Gör. Bozok Üniversitesi, Müh-Mimarlık Fakültesi, Mimarlık Bölümü / YOZGAT
ferruhtoruk@yahoo.com



third degree archeological site area which was announced after the decision of İzmir 2. Conservation Council of Cultural and natural assets numbered A-4049 in 1983.

In the last part, with respect to decisions of the İzmir 2. Conservation Council of Cultural and Natural Assets, suggestions concerning the conservation of historical site areas within the Conservation Aimed Development Plan (map scale of 1/5000 and 1/1000) are proposed.

Key Words: Sebaste, Village Rooms, Sivaslı, Phrygia, King's Road, Churches

Giriş

Selçikler, Ege Bölgesi'nin iç kısmında Uşak'a bağlı Sivaslı İlçesi sınırları içerisinde bir beldedir. Yerleşim Sivaslı İlçesi'nin 2 km güneybatısındadır. Doğusunda Sivaslı, batısında Azizler Köyü, güneyinde Tatar Beldesi, kuzeybatısında Sazak Köyü, güneybatısında Yayalar Beldesi, güneydoğusunda Pınarbaşı Köyü ve kuzeydoğusunda ise Yenierice Köyü yer almaktadır (Çizim 1), (Fotoğraf 1) ¹.

Yüzölçümü 486 km² olan ilçenin deniz seviyesinden yüksekliği 1050 m'dir. Sivaslı 15 Temmuz 1953' de, 4 belde ve 17 köyü ile birlikte ilçe olmuştur.

Sivaslı ile Selçikler arası, antik Sebaste şehri kalıntıları ile doludur. Yani her iki iskân yeri de Sebaste öreni üzerine kurulmuştur. Burası eski çağda Phrygia bölgesinin *Phrygia Pacatiana* denilen batı tarafı ile Lydia'nın doğu tarafını içine alır. Lydia ve Phrygia arasında kesin hudut olmadığından, batıdaki Güre ve Ulubey gibi yerler bazen Phrygia bazen de Lydia bölgesi içerisinde bulunmaktadır (Ramsey 1897: 5).

Sebaste, Roma çağında Phrygia'nın oniki önemli şehriden biridir. Uşak'tan 35 km güneyde Bulkaz Dağı eteğinden çıkan Senaros Çayı'nın (Banaç Çayı) suladığı ova üzerindedir. Antik yerleşmenin daha sonraları Piskoposluk merkezi olduğu ifade edilmektedir (Ramsey 1897: 5).

Selçikler, bölgedeki höyük kazılarından da anlaşılacağı üzere, İlk Tunç ve Kalkolitik dönemlerden itibaren yerleşim yeri olarak bilinmektedir. Bölgede bu dönemlerden sonra bilinen ilk medeniyetin M.Ö. 1800' yıllarında Hititler olduğu, Tatar ve Yayalar kasabası ile Ağaçbeyli beldesi sınırları içerisinde yer alan ve Gavur Kuyusu olarak bilinen mevkide ortaya çıkarılan seramiklerden anlaşılmaktadır (Akurgan 1998: 8-14).

M.Ö. 800'lerde bölgede Frigyalıların varlığı Hacım Köyü' n deki mimari kalıntılardan tespit edilmiştir. M.Ö. 600 yıllarında Frigya Krallığı'nı yıkarak

¹ Burada kullanılan bütün resimler 2011 yılı Mayıs ayı içerisinde tarafımızdan çekilmiştir. Çizimler ise 1-4, 6; Fratlı (1977) dan, 5 ise Uşak Tabiat ve Kültür Varlıklarını Koruma Bölge Kurulu Arşivi' n den temin edilmiştir.



Sivaslı ve çevresinde hakimiyet süren Lidyalıların kullanmış oldukları Kral Yolu güzergahının Uşak, Karahallı Cilandiras Köprüsü' nü de içine alan bir yol olması, yer yer Lidyalılarında bölge hakimiyetinde söz sahibi olduklarını göstermektedir. Zamanla Pers istilalarına sahne olan Uşak'ta dahil Selçukler, Büyük İskender adına kestirilen sikkelerin, Tatar-Selçukler ve Ağaçbeyli Beldesi Hendekler Mevkii'nde bulunması; önce Makedonya bir süre sonra Bergama Krallığı'na bağlandığını da göstermektedir.

Sebaste, İmparator Augustus zamanında kurulan şehirlerden biri olup, Kral Yolu üzerindeki Acmonia' dan (Ahat Köyü) Menderes Vadisi' n deki Emumeia' ya giden yol üzerindedir (Magie 1950: 472).

Şehir, Anadolu'nun eski birkaç iskân bölgesini sınırları içine almaktadır. İmparator Augustus'un burasını Apollon kehanet ocağının tavsiyesine uyarak M.Ö 20 yılında kurduğu ifade edilmektedir (Magie 1950:472). İmparator Augustus ve III. Gordianus zamanında kesilen kimi sikkelerin ön yüzünde Mengenç Heraklus' un tasviri, arka yüzünde ise Gorgonu öldüren Perseus ile dört nala giden at üzerinde imparator Caracalla ve Nehir (Banaz Çayı) ilahı Senarosun (Personifikasyonu) tasvirleri yer almaktadır. Sebaste'nin ayrıca sikke kestirttiği de bilinmektedir (Head 1911:684). Kitabelerinde polis, Strategos, Agaronomos sözcükleri geçmektedir (Fıratlı 1972: 110). Kısaca bu sözcüklerden burasının gelişmiş müesseseleri ile önemli bir şehir olduğu anlaşılmaktadır.

M.Ö. 27-M.S 14 yıllarında Roma İmparatoru Augustus dönemi de dahil Selçuklerin, yaklaşık 50 yıl Roma hakimiyetinde kaldığı ve Roma'nın bölgedeki on iki önemli kentinden biri olduğu günümüze gelebilen iki kilise kalıntısından da anlaşılmaktadır 395'te Roma İmparatorluğu'nun ikiye ayrılmasıyla birlikte Selçukler, Doğu Roma İmparatorluğu olarak bilinen Bizans topraklarına katılmış ve bu süreç 1072'ye kadar devam etmiştir.

Beldede Romalılar döneminde inşa edilen iki kilisenin Bizanslılar döneminde de yeni ilaveler ve onarımlarla tekrar kullanıldığını söyleyebiliriz. Ayrıca Erice Köyü'ndeki Meyanlı ve Hacım Köyü'n n deki mimari kalıntılarda bölgede Bizans varlığının ne derece etkin olduğunu göstermektedir.

1071'den itibaren başta Sivaslı olmak üzere bölge toprakları Bizans akınları ve Haçlı seferleri neticesinde kimi zaman el değiştirmiş olsa da; 1072-1308'e kadar Anadolu Selçuklu hâkimiyetinde kalmıştır

(Sevim vd 1990: 225,227; Köymen 1993: 107).

1176'da bugün Denizli İli Çivril İlçesi Işıklı Kasabası'nın doğusuna düşen Düzbel Köyü yakınlarında vuku bulduğu ileri sürülen Miryakefalon Savaşı ile Sivaslı ve çevresinin de tamamen Türk yurdu olduğu onaylanmıştır (Toruk 2002:415-416). Bölgede bu dönemden günümüze ulaşan bazı yapıların (Ha-



cım Köyü Camii vb) Selçuklu döneminde inşa edilmiş olması da bu durumu doğrulamaktadır.

Bölge topraklarının, Anadolu' da, 1243 Köseadağ Savaşı ile birlikte vuku bulan Moğol istilasıyla 1308'e kadar İlhanlıların kontrolünde olduğu bilinmektedir, 1308'den sonra 1390'a ve daha sonrada 414'den 1428'e kadar Germiyanogulları tarafından idare edildiği, bölgede Germiyanogulları döneminde yapıldığı bilinen eserlerden de (Hacım Köyü Hacım Sultan Türbesi vb) açıkça belli olmaktadır (Uysal 1991:103; Varlık 1974: 69). Başta Selçukler Kasabası olmak üzere Sivaslı ve çevresi, 1391'den itibaren Germiyanogulları Beyliği'nin Osmanlı himayesine katılmasıyla birlikte Osmanlıların eline geçmiş olsa da Ankara Savaşı ile bir süre Karamanogulları topraklarına katılmış (1429'da) ve daha sonra Germiyanogulları Beyi II. Yakup Bey' in vasiyeti ile II. Murat döneminde Osmanlı Devletine bağlanmıştır (Tümer 1971: 8).

1920-1922 yılları arasında yer yer Yunan işgali altında kalan bölge 31 Ağustos 1922' den itibaren Uşak Vilayeti'ne bağlı yerleşim olarak varlığını devam ettirmektedir.

II. Selçukler Kasabası' nın Fiziki Dokusunun Tarihsel Süreci

Selçukler merkez yerleşim sahasının Türk-İslam dönemi fiziki dokusunun tarihsel süreci hakkında yeterli sayıda yazılı ve görsel belge olmadığı ya da bu tip belgelere -var ise- henüz ulaşamadığı için bilgi elde edilememektedir.

Beldede ilk yerleşimin İlk Tunç ve Kalkolitik dönemlerine tarihlenen üç tümülsle başladığı ve devamında Hitit, Frig, Lidya ve Helenist dönemi ile devam ettiğini yukarda ifade etmiştik. Gerçek anlamda kent dokusunun fiziksel gelişiminin Roma İmparatoru Augustus döneminde oluşturulmaya başladığı, bugün belde merkezindeki Sebaste antik kenti harabeleri arasında yer alan Yıldıztepe Mahallesi sınırları içerisindeki iki kilise, bir Roma Hamamı "Kilise inşası altında kalmış" ve Uzunoluk Mevkii olarak bilinen alandaki nekropolden de anlaşılmaktadır (Çizim 2). Roma dönemi kenti olarak bilinen Sebaste, Bizans döneminde de (bugün kalıntıları mevcut olan kiliseler dahil) kullanılmıştır.

Belde merkezinde Bizans yapıları da dahil Selçuklu, Germiyanlı ve Osmanlı döneminden (20. yy ait üç çeşme ile yine aynı yüzyıla ait cami) günümüze pek fazla mimari veri gelemediği için bahsedilen dönemlere ait yerleşim alanlarından ve sınırlarından söz edilmesi -şimdilik- olanaksızdır.

Beldede, Kalkolitik dönem ve Roma dönemi yerleşim sınırları dışında Osmanlı dönemi yerleşim sahalarının tespiti üç çeşme ve bir caminin bulunduğu alanlarla sınırlı kalmaktadır.



Selçukler'de 1950'lerden itibaren varlığı bilinen ve yaklaşık on yedi olduğu ifade edilen (Ergin-Fırat 197:39) köy odalarından günümüze sadece dördü ulaşmıştır. Bu odalar Gülbey ve Yıldıztepe mahallelerinde yer almaktadır.

1992'e kadar Sivaslı İlçesi'ne bağlı bir köy olan Selçukler, bu tarihten itibaren 2500'ün üzerinde bir nüfusa sahip olmasından dolayı Gülbey ve Yıldıztepe isimli iki mahallesiyse belediyeleik olmuştur.

Beldenin Osmanlı döneminde karye (köy) durumunda iken mevcut hane ve nüfus (erkek, bekâr ve gayr-ı Müslim) sayıları, dönemin kimi tahrir defteri (Tapu Kadastro Genel Müdürlüğü Kuyud-ı Kadime' deki 978H/1562M tarihli Kütahya Livası tahrir defterinde Uşak Nahiyesi'ne ayrılan bölüm) incelenmiş olmakla birlikte (defterde Selçukler Köyü' nün yer almaması nedeniyle) tespit edilememiştir.

III. Selçukler Kasabası'ndaki Tarihi Yapıların Fiziksel Oluşumuna Etken Faktörler

Herhangi bir bölgenin topografyası bilindiği gibi konut başta olmak üzere mimari eserlerin fiziksel oluşumunda kaçınılmaz bir etkiye sahiptir. İç Ege bölgesinde yer alan Selçukler, topografik açıdan hafif engebeli olmakla birlikte düz bir ova üzerine kurulmuştur. Arazi genelde doğudan batıya doğru alçalmaktadır. Ekilebilir arazinin çokluğu bölgenin imara açılmasını da engellemektedir.

Birçoğu günümüze gelememiş kimi tarihi evler ve köy odaları başta olmak üzere mimari eserlerin her biri topografyanın bu özelliğinden dolayı olmalı ki hafif engebeli alanlardan düz ovaya doğru dengeli, birbirlerinden bağımsız ve aynı zamanda bir bütünün parçaları şeklinde yerleştirilmişlerdir Yıldıztepe Mahallesi sınırları içerisinde yer alan iki kilise kalıntısının bu mahalleye inşa edilmesinde topografik yapının da dikkate alınmış olabileceği söylenebilir. Bu durum nekropol içinde geçerlidir.

Yerleşimin topografyasının yukarda belirttiğimiz özelliklere sahip olması aynı zamanda evlerin giriş cephelerinin birbirine yönelmediğini de göstermektedir. Bu durum sosyal yaşam disiplini ile de ilişkilendirilebilir. Çevre ve komşuya saygı gereği birbirinin görüş açısını, güneşini ve hatta havasını kesmemesi bu disiplin içerisinde yer almaktadır.

Selçukler'in tarihi dokusunu oluşturan başta antik Sebaste kenti kalıntıları olmak üzere konutlarda dahil bir sokak kotuna göre üst katın diğer sokaklara hemzemin olabilmesi de topografya ile ilgilidir. Dışarıdan tek kat gibi algılanan ve doğrudan girilen evlerde katın yaşama mekanının üst kat olması ve altta da en az bir katın daha yer alması arazinin hafif eğimli olmasıyla açıklanabilir.



Selçikler'de arazi eğiminin fazla olmaması aynı zamanda mimari hareket-sizliği de beraberinde getirmektedir. Bu hareketsizlik sokak yapısına da yansımaktadır. Bu nedenle caddeler ve sokaklar arazinin az eğimli olmasından dolayı düzdür. Hatta kimi yerde eğimin yok denecek kadar az olması nede-niyle sokak ya da caddelerde basamaklaşmadan söz edilemez. (Bkz: Resim 1).

Selçikler beldesi, İç Ege bölgesinde yer almasından dolayı iklim çeşitliliği göstermemektedir. Genelde karasal bir iklim özelliğine sahip bölgede, iklimin mevsimler arasında fazla değişken olmaması başta konut yapılarının planları olmak üzere tüm mimari planlara yansımaktadır. İklimden dolayı konutlarda en belirgin farklılık oda ve sofa düzenlemelerinde göze çarpmaktadır.

Konutlarda sofalar mümkün olduğunca açık ve büyük tutulmaktadır. Bu durum incelemeye aldığımız dört köy odası planında da tekrarlanmaktadır. İlerde ele alacağımız dört köy odasının sofa özellikleri iklim verilerine bağlı olarak şekillenmiştir.

Genelde kerpiçle yapılmış dış sofalı plan özelliği gösteren köy odalarının ahır, samanlık olarak nitelendirilen alt katlarının tasarımı da iklimle ilişkili olduğundan bu birimler genelde sofalarının önüne doğru taşmakta ve hatta sokağa doğru yönelmektedir. Başta iklim ve ihtiyaç nedeniyle köy odalarında yapımı zorunlu hale getirilen alt kat ahır bölümleri yerden yaklaşık 0.60'm olup, genişlikleri ise ortalama 0.80 m'yi bulmaktadır.

Dört köy odasında sofanın tavanı, hava sirkülasyonunun elde edilebilmesi için kaplanmakta hatta sofaların hâkim rüzgar yönünde konumlandıkları görülmektedir. Sokağa ve ovaya bakan cephelerinde de hava dolaşımının iç bölümlere ulaşımının sağlanması için ahşap parmaklıkların yapılması da kaçınılmaz olmuştur.

Selçikler' de; halkın ekonomik gücü, belli bir sülalenin ortak kullandığı köy odası kurgusunu, kime yerde doğrudan kime yerde ise dolaylı olarak etkilemektedir. Genelde iki katlı, hafif süsleme unsurlarına sahip, köy odalarında genel plan özelliklerinin bu nedenden dolayı değiştiği görülmektedir. Refah düzeyi yüksek olan ailelerin inşa ettirdiği köy odalarının genelde kat sayılarında, süsleme unsurlarında ve kullanılan malzeme kalitesinde farklılık söz konusudur. Ekonomik gücü vurgulamak istercesine orta sınıf kimi evlerde yer almayan başoda kavramı odalarda, odayı yaptıran sülalenin toplum içerisindeki saygınlığının ve gücünün bir göstergesi olarak düşünülebilir.

Mimaride etken faktör olarak nitelendirdiğimiz ekonomik güç, aynı zamanda iki kilise içinde geçerlidir. Kiliselerin inşa tarzları ve kullanılan malzeme (kaliteli mermer seçimi vb) bu durumun bir göstergesi olarak kabul edilebilir.



IV. Selçukler Kasabası'ndaki Tarihi Yapıların Fiziksel Özellikleri Sebaste Antik Kentinde Yer Alan Tümülüsler, Kiliseler ve Nekropol Alanında Yapılan Kazı Çalışmaları

Eski Eserler ve Müzeler Genel Müdürlüğü, Dr. Nezh Fıratlı, Doç. Dr. Ufuk Esin ve desinatör seramik uzmanı, Belma Diren ve Ölkü İzmirligil' den oluşturulan kazı ekibiyle 1966 yılı Temmuz ayında bölgede kazı çalışmalarını başlatmıştır

Bugünkü Yıldıztepe Mahallesi hudutları içerisinde yer alan ve küçük kilise olarak da isimlendirdiğimiz 1 nolu kilise kalıntısında ve prehistorik döneme tarihlendirilen Çingil Çayı'nın yakınında nekropol olarak 1966' da tespit edilen alandaki tümülüslerde başlayan sondaj çalışmalarına 1967' de devam edilmiştir.

Tümülüslerin ikisi bugün de nekropol olarak bilinen tarihi mezarlığın yanında yer almakta ve Tümülüsler 2, 3 nolu tümülüsler olarak isimlendirilmektedir..

İki nolu tümülüs mezarlığın yanında bir nolu tümülüs olarak isimlendirdiğimiz büyük tümülüs ise Yıldıztepe Mahallesi sınırları içerisinde (Fotoğraf 2).

1966-1968 yıllarında devam ettirilen kazı çalışmaları Dr. Nezh Fıratlı idaresinde Arkeolog Mimar Ölkü İzmirligil ile Arkeolog ve aynı zamanda fotoğrafçı olan Haluk Ergüleç tarafından yürütülmüştür (Fıratlı 1972:111). Daha sonra aynı ekibe Sanat Tarihçi Tülay Ergil'de dahil edilmiştir. Çalışmalar neticesinde kiliselere ait kimi mimari (arşitrav, yer mozaikleri) ve heykel parçaları Uşak Müzesi' ne teslim edilmiştir.

IV. I. Dini Yapılar

IV. I. I. Kiliseler

1968-1970 yıllarında N. Fıratlı idaresinde yapılan kazılarda beldenin güney-doğusunda bir kiliseye ait heykeltıraşlık eserlerinin meydana çıkması üzerine burada araştırmalara başlanmış ve orta büyüklükte bir kilisenin planı ortaya çıkartılmış ve adına da *1 Nolu Kilise* denmiştir (Çizim 3), (Fotoğraf 3).

Kilisenin doğusundaki apsiden de anlaşıldığına göre daha büyük olan diğer kiliseye ise *2 Nolu Kilise* adı verilmiştir (Çizim 4). Kiliseler arasında kalan alan, 1970' den itibaren aynı ekip tarafından kazılmaya başlanmıştır. Burada bazı mezar şapellerinin birbirine bağlı olarak alanın büyük bir kısmını doldurduğu görülmüştür (Çizim 5). Bu kiliseler Selçukler Beldesi' nin doğusunda, beldenin dışında yer alan ve bugün kullanılmayan ilkokul arasında, Sivaslı-Selçukler yolu ile Selçukler-Tatar Köyü yolunun meydana getirdiği üçgen alan içerisinde yer almaktadır



Bu üçgen alan içerisinde ilk kazılar, yukarıda da belirttiğimiz üzere 1966 yılında eski eser kaçakçıları tarafından Bursa'ya götürülen ikonostasis arşitravına ait blokların bulunduğu bildirilen bir şahsın tarlasında başlanmıştır. İlk toprak seviyesinden 1.50'm derinlikte kilisenin mermer döşemeli tabanına erişilmiş ve böylece ikonostasis arşitravının üçüncü bloğuna ulaşılmıştır. Bu noktadan itibaren kazı sahası genişletilerek kilisenin tespit edilen apsisi ve orta nefi temizlenmiştir. Daha sonra 1967-1968 yıllarını içine alan kazı mevsiminde kilisenin planı okunabilir duruma getirilmiştir (Bkz Çizim 3). Sadece apsis kısmı görülen ve 2 *Nolu* olarak isimlendirdiğimiz kilisenin teşkil ettiği binalar topluluğunun etrafını büyük kalker bloklardan yapılmış bir duvar çevirmektedir (Fotoğraf 4). Bu blok taşların büyük bir yapı harabesinden alındığını söyleyebiliriz.

Kazı gözlemlerinden ve planın incelenmesinden, söz konusu edilen kilisenin IV. yüzyılda üç nefli bir bazilika olarak inşa edildiği fakat daha sonra Orta Bizans döneminde belki de V. yüzyılda kubbe ile örtüldüğünü ifade edebiliriz (Fıratlı 1972: 112) (Çizim 6), (Fotoğraf 5). Orta Bizans döneminde apsis önüne bir sythronon da ilave edilmiş olmalıdır. Ayrıca sütunların kaldırılarak yerlerine iki büyük paye ile apsis yan duvarları da takviye edilerek kubbeyi taşıyacak dört büyük paye elde edilmiş olmalıdır. Bu dönemde ayrıca apsis önüne, kakma renkli camlarla süslü tasvirler ihtiva eden ikonostasisin yapılmış olacağı düşünülebilir. Yine bu esnada yapının güney yan duvarına kapı açılarak bir mezar şapeli ilave edilmiş olmalıdır.

Kilisenin muhtelif yerlerinde bugünkü döşemenin altında kazı ekibi tarafından yapılan sondajlarda ilk inşa devrine ait planda da gösterilen sütunların oturduğu temeller bulunmuştur. Bu temellerden daha eski olanına rastlanmış ise de mahiyeti hakkında kesin bilgi edinilememiştir. Orta Bizans çağında üç nefli olan plan daha sonra değiştirilerek üzeri kubbeli yeni bir tipe çevrilmiştir.

Kilisede 1970'de devam eden kazı çalışmalarında güneyde apsisi görülen büyük kilise arasındaki alan istimlak edildiğinden kazı alanı geniş tutulmuştur. Bu sayede mezar yapısına bitişik ikinci bir mezar şapeli tespit edilmiştir. Birinci mezar şapelinin narteksi bu mezar şapelinin de içine almaktadır. Kilisenin yapılan kazılarla, kuzeyinde protesisden dışarı açılan kapısının kapatıldığı anlaşılmıştır. Ayrıca yapının orta nefinin önündeki ambonun çoğu parçaları ele geçirilmiştir. Ambonun (merdiven korkuluklarından da anlaşılacağı üzere) kilisenin ilk inşasına ait olduğu anlaşılmaktadır. Apsis önünde; kilisenin, X. yüzyılda büyük tamiri sırasında, ilk devre ait bir pedestal kullanılarak yapılmış olan altın altında, parça halinde bir küvet tespit edilmiştir (Fıratlı 1972: 112).



Kilisenin orta nefi ve narteksinin büyük mermer levhalarla kaplı yan neflerin ise opus sectile ile döşeli olduğu mevcut zemin izlerinden anlaşılmaktadır. Narteksin batıya açılan kapısı önünde de opus sectile döşeli bir pano yer almaktadır. Narteksin kazılar esnasında temizlenmesiyle bu noktaya yakın üç parçaya ayrılmış halde mermer bir kemer bulunmuştur. Üzerinde, ikonostasteki tasvirlerle aynı teknikte yapılmış Hagios Nikolaos ve Hagios Theodoros tasvirleri yer almaktadır. Ayrıca narteksin kuzey ucunda da kısmen duvar içine inşa edilmiş bir mezar odası tespit edilmiştir. Bu mezarın, duvar içine yerleştirilmiş bir niş şeklinde düzenlendiği görülmüştür. Mezar içinde ikonostasis tasvirleri ile aynı teknikte yapılmış fakat geometrik motiflere sahip kemer küçük parça halinde ele geçirilmiştir.

Mezarın tabanını kapatan parçalarda da çizgisel motifler yer almaktadır. Bu parçalar kaldırıldıktan sonra altta bir başka mezarın varlığı tespit edilmiştir.

Kilisenin dışında, kuzey yönünde mevcut duvar kalıntıları 1970 kazı sezonunda araştırılmış ve kalıntılarının, kilise seviyesinden daha yüksekte olması kiliseden daha sonra yapıldığını göstermektedir (Fotoğraf 6). Her iki kilisenin arasının mezar yapıları ve tanımlanamayan yapı kalıntılarıyla doldurulduğu bilinmektedir. Bu bakımdan bölgenin bir piskoposluk merkezi olduğu ifade edilebilir. Kilisenin geçirdiği devirleri tespit etmek için kazı süreçleri incelendiğinde VI. yüzyıldaki inşaları ile X. yüzyılda geçirdikleri geniş çaplı onarımlarda dikkate alınırsa, daha sonraki dönemlerde de kullanıldıkları anlaşılmaktadır.

Kiliselerin hangi dönemde olduğu bilinmemekle birlikte muhtemelen su baskınına maruz kaldıkları ve bu nedenle de tamir gördükleri fakat içlerine dolan balçığın tamamıyla boşaltılmadan üzerlerine tahta döşeme yapmakla yetinildiği ve kapıların belirli bir seviyeye kadar örüldüğünü de açıklıkların kapatılmasından dolayı söyleyebiliriz.

IV. 1. 2. Tümülüsler

Yukarda da belirttiğimiz üzere Selçukler' de üç tümülüs yer almaktadır. Tümülüslerin ikisi bugün de nekropol olarak bilinen tarihi mezarlığın yanında olup; 2 ve 3 Nolu olarak isimlendirdiğimiz iki tümülüs mezarlığın yanında *Bir Nolu* olarak isimlendirdiğimiz büyük tümülüs ise Yıldıztepe Mahallesi sınırları içerisinde (Bkz: Fotoğraf 2) Tümülüsler üzerine yapılan kazılar yine aynı ekipte yer alan Doç Dr Ufuk Esin tarafından 1967'de başlatılmıştır. *1 Nolu Tümülüs* olarak isimlendirdiğimiz büyük tümülüs defileciler tarafından tahrip edilmiştir (Fotoğraf 7), (Bkz: Çizim 5).



Cingil Çayı'nın güneyinde bulunan ve nekropolün yanında yer alan iki tümülüs ile Yıldıztepe Mahallesi'ndeki *1 Nolu* olarak isimlendirdiğimiz büyük Tümülüs; İlk Tunç ve Kalkolitik dönemlere tarihlendirilmektedir. Tümülüslerde yapılan kazı, sondaj ve araştırmalarda prehistorik dönemlere ait pişmiş toprak kaplara ait parçalar tespit edilmiştir.

Arkeolog-Mimar Ülkü İzmirli, tümülüsler hakkında:

"Bu mezarların gerek Lidya Tümülüs mezar odalarına yakın benzerlikleri gerekse yakın çevresinde Pers etkisi gösteren diğer mezarların bulunması nedeniyle İ.Ö. V yüzyıla da yaygınlaşan Greco-Pers mezar kültürüne ait olduğu düşünülebilir" diyerek prehistorik dönemde inşa edilmemiş olabileceklerini belirtmektedir (İzmirli 1978: 20). Tümülüslerde Lidya medeniyetine ait keramiklerin bulunması Ülkü İzmirli'nin yukarıda bahsetmiş olduğu ifadesini çürütür mayettedir.

28.12. 2008 tarihinde İzmir II Numaralı Kültür ve Tabiat Varlıklarını Koruma Bölge Kurulu tarafından tümülüslerin bulunduğu bölge 1. Derecede Arkeolojik Sit alanı olarak tespit edilmiştir (Ek: 1- 2).

IV. 1. 3. Nekropol (Uzunoluk Nekropolu)

Çivril Çayı çevresinde Uzunoluk Mevkii olarak bilinen bölgede nekropol tanımlamasını da içine alacak şekilde tarihi mezarlık yer almaktadır. Mezarlık 1983'de 1. Derece Arkeolojik Sit alanı olarak belirlenmiş ve; 17.12. 2008'de 1. Derece Arkeolojik Sit alanı olarak tescilinin uygun olduğuna İzmir II Numaralı Kültür ve Tabiat Varlıklarını Koruma Bölge Kurulu tarafından karar verilmiştir (Fotoğraf 8), (Ek: 3), (Bkz: Çizim 5)

IV. 1. 4. Cami

Gülbey Mahallesi Atatürk Caddesi üzerinde yer alan cami (Fotoğraf 9). 06.09.1995 tarih ve 5051 sayılı İzmir II. Numaralı Kültür ve Tabiat Varlıklarını Koruma Kurulu kararı ile tescile uygun bulunmuştur (Ek: 4).

Güney duvarı dış yüzünde yer alan kitabe levhasındaki (Fotoğraf 10) 1327 H/1912 M bilgi 1912'de inşa edilmiş olduğunu gösterirse de bu kitabenin, mevcut caminin yerinde ya da yakınında yer aldığını düşündüğümüz bir başka camiye ait olduğu daha sonraları ilave edilmesinden de açıkça anlaşılmaktadır.

Cami hakkında mahalle halkından yaşlılarla yapılan sözlü mülakatlardan da; kitabenin şimdiki mevcut caminin yerinde yer alan bir başka cami kitabesi olacağı görüşüne varılmıştır.

Bugünkü caminin, tarihi bir değeri bulunmamakla birlikte İzmir II. Numaralı Kültür ve Tabiat Varlıklarını Koruma Kurulu tarafından tescilli gösterilmesi, yerinde daha önceden 1912 tarihli korunması gerekli bir caminin



varlığı ile açıklanabilir. Camii kare bir harime sahip olup; harimin üzeri, ahşap tavanlı kiremit örtülüdür. Kuzeyde giriş kapısı önünde son cemaat yeri olmayan camide, kadınlar mahfili korkulukları da dahil ahşap kullanılmıştır (Fotoğraf 11).

IV. 2. Su Yapıları

IV. 2. 1. Çeşmeler

Selçukler Beldesi'nde, günümüze ulaşan üç çeşme gelmiştir. Bu çeşmeler mezarlıkla birlikte 06.09.1995 tarih ve 5051 sayılı İzmir İl. Numaralı Kültür ve Tabiat Varlıklarını Koruma Kurulu kararı ile tescile uygun bulunmuştur (Bkz: Ek 4). Beldede mevcut bu üç çeşme dışında herhangi bir su yapısıyla karşılaşmamaktadır.

IV. 2. 2. 1 Nolu Çeşme

Paftada 1 Nolu olarak isimlendirdiğimiz ilk çeşme Yıldıztepe Mahallesi Esin Caddesi üzerinde yer almaktadır (Fotoğraf 12). Çeşme, kuzey yüzünde yer alan ayna taşı üzerindeki taş levha kitabesinin kuzey ve güney tarafındaki 1302 H/1887 M ve 1303 H/1888 M yapım tarihine göre 1887-1888 yıllarında inşa edilmiştir. (Fotoğraf 13, 14). Çeşmenin kuzey yüze ayna taşı yuvarlak bir kemer içerisine alınmış olup; kemer ayakları bodurdur. Kemer başlığı gibi tasarlanmış olan kemer yastığı ise Sebaste harabelerinden temin edilmiş devşirme blok taştır. Çeşmenin ayna taşı ve kemer ayaklarının yüzeyleri barok tarzda son dönem Osmanlı süsleme özelliklerini yansıtan bitkisel motiflerle (kıvrık dal vb) boşluk bırakılmaksızın doldurulmuştur. Kemer kilit taşına yakın bir mesafede yer alan gül bezek motifi yanında bir de al yıldız yer almaktadır. Kitabesinden 1887, 1888 tarihleri arasında yapıldığı anlaşılan çeşmede ay yıldız motifinin yer alması düşündürücüdür. Bu motif kitabe tarihiyle tezat oluşturmaktadır. Türk Bayrağı' n da yer alan ay yıldız motifinin buraya daha sonradan işlenmiş olabileceğini düşünsek de; işleniş tekniği incelendiğin de; çeşmenin inşa edildiği tarihte (1887-1888) yerleştirildiğini de düşünmek olasıdır. Çeşmenin üst örtüsü bugün beton kaplanmış olmakla birlikte özgününde nasıl bir örtü sistemine sahip olduğu tespit edilememektedir. Oluğu olmayan ve lülesinden su akmayan çeşme bugün kullanılmamaktadır (Fotoğraf 15).

IV. 2. 3. 2 Nolu Çeşme

Çeşme, Gülbey Mahallesi Belediye Meydanı'nın da, belediye binası önündedir (Fotoğraf 16). Üzerinde herhangi bir kitabe levhası olmadığı gibi; hangi tarihlerde yapılmış olduğunu tespit etmemize yardımcı olacak -şimdilik- herhangi görsel ya da yazımsal bir dokumana ulaşamamıştır. Bu nedenle



çeşme, mimari özellikleri göz önünde tutularak *1 Nolu* çeşme ile yaklaşık aynı tarihlerde yapılmış olmalıdır.

At nalı şeklini hatırlatan kemeri ve kemer köşeleri, firuze boyanmıştır. Yapılan boya esnasında kemerin her iki köşesine gül bezekler işlenmiştir. Ayrıca kemer altında siyah boya ile besmele yazısı bulunmaktadır.

Çeşmede, kemer ayakları ile kuzey yüzü ayna taşı da dahil kullanılan tüm malzeme Sebaste antik kenti harabelerinden temin edilmiştir (Fotoğraf 17). Kuzey yüzü ayna taşı alt seviyesinde bulunan lüle yeri bugün boş olup, üzeri devşirme lento ile geçilmiştir. Yapının kuzeydoğusunda, sokak kotunun yükselmesinden dolayı zemin seviyesinde kalan ve yine Sebaste harabelerinden temin edilen iki boğa başı toprağa gömülü olarak görülmektedir (Fotoğraf 18).

IV. 2. 4. 3 Nolu Çeşme

Çeşme, Yıldıztepe Mahallesi'nde, tarihi mezarlığa ve Cingil Çayırı'na giden yolun kenarındadır (Fotoğraf 19). Çeşmenin dört yüzünde basık kemerlidir. Yola bakan güney yüzündeki lülesinden, önündeki taş oluğa su akmaktadır. Diğer iki çeşme gibi bu çeşmede, yakınında yer alan Sebaste harabelerinden getirilmiş devşirme malzemeden inşa edilmiştir.

Kitabe levhası olmayan çeşmenin inşa tarihi tespit edilememektedir. Yerinden sökülmüş lento üzerindeki pano, günümüze gelememiş kitabe panosu olabilir (Fotoğraf 20). Üst örtüsünün özgünde nasıl olduğu bilinmemekle birlikte, günümüzde düz dam tarzında beton ile kapatılmıştır.

Çeşmede malzeme (Devşirme) yüzeylerinde yer yer Roma mimarisinde sıkça kullanılan üzüm salkımı motiflerinden oluşan süsleme unsurları ile karşılaşmaktadır (Fotoğraf 21). Her üç çeşmenin de tek cepheli su haznesi vardır.

IV. 3. Sivil Yapılar

IV. 3. 1. Köy Odaları

Selçukler'de toplam 17 köy odası (konuk odası) olduğu bilinmektedir. Bu odalarda misafir ağırlamak köylü için bir şeref konusudur. Bir köyde döneminde bu kadar çok misafir odası olması bölge halkının konukseverliğinin bir göstergesidir (Numan 1981: 597; Özkan 2011: 117-123).

Köye gelen yolcuların bu odalarda en az bir en fazla yedi gün oda sahibi tarafından ücretsiz konaklamaları sağlanmaktadır. Oda sahibinin yemekte ikram ettiği odalar, son yıllarda değişen hayat şartları kolaylaşan ulaşım sonucu önemini kaybetmiştir. Çoğu yıkılmış ya da terk edilmiş bu odalardan, Mayıs 2011'de yerinde yaptığımız çalışmaları neticesinde dördü tespit



edilmiştir. Bu odaların, bulunduğu mahallede yaşayan yaşlılarla yaptığımız sözlü mülakat neticesinde 1930-1950 yılları arasında inşa edilmiş olabileceğini söyleyebiliriz.

3.1.1. 1 Nolu Oda

1 nolu olarak belirlediğimiz oda Gülbey Mahallesi'nde Belediye'nin karşısındadır (Fotoğraf 22). Beldedeki köy odalarının mimari ve mimariye bağlı süsleme özelliklerini olduğu gibi yansıtan oda da, diğer odalar gibi hafif engebeli alanlardan düz ovaya doğru simetrik herhangi bir yapıya bağımlı olmaksızın inşa edilmiştir. Odanın giriş cephesi doğu yönündendir. Bu oda da diğer odalar gibi dışa kapalıdır.

İki katlı dış sofalı plan özelliğine sahip odanın alt katı ahır ya da odunluk olarak inşa edilmiştir. Sofanın kuzey ucunda el yıkama yeri (abdestlik) bulunmaktadır.

Yaşama mekânı olarak kullanıldığı bilinen ikinci kata çıkış, son yıllarda yapılmış beton merdivenle sağlanmaktadır. Merdivenin özgünde de sofaya doğrudan bağlantıyı sağlayan ahşap merdivenin yerine inşa edilmiş olabileceğini söyleyebiliriz.

İkinci kat, sofa hariç iki odadan ibarettir. Bu odalardan biri özenilerek süslenmiştir. Diğer odanın ise kışlık zahirenin ve diğer eşyaların depolanması için kullanılan odadır. Yakın zamanda kiremit örtülü çatıya, cihannüma görünümüne bir mekân ilave edilmiştir.

Bölgedeki dış sofalı evlerde de olduğu gibi odanın sofası mümkün olduğunca dışa açık ve büyük tutulmuştur. Bu durum bölgenin iklim özellikleriyle ilintilidir.

Ahşaptan geniş çatı saçaklarına sahip odanın duvarlarda kerpiç, tavan ve açıklıklarda ise ahşap kullanılmıştır. Sofanın tavan kaplamasının da ve taşıyıcılarında kullanılan şekilsiz mertekler bugün çökme tehlikesi yaşamaktadır (Fotoğraf 23).

İkinci katta misafir yatak odası olarak kullanıldığını düşündüğümüz oda dikdörtgendir. Oda da ahşap duvar nişleri ve ahşap direkler üzerinden ahşap kemerele oturan tavan dikkat çekicidir (Fotoğraf 24). Oda güneydeki duvardan sofaya açılan iki pencere ile aydınlatılmaktadır. Oda da yer alan ahşap dolap yüklüğü de ahşap işçiliğinin bölgedeki güzel örnekleri arasında yer almaktadır (Fotoğraf 25).

Kapının karşısında aynı eksende bulunan birim mutfak olarak kullanılmaktadır. Odanın güney duvarı ortasındaki ocak, özgünlüğünü kaybetmiş olmakla birlikte, iki yanında, zeminden tavana kadar uzanan ve yüzeyleri pa-



nolara ayrılmış, geometrik-gül bezek gibi motiflerle dolu ahşap dolaplar da kendi kaderine terk edilmiştir. (Fotoğraf 26).

Kapıdan odaya geçişi sağlayan doğu bölümde, esas zeminden dört direkli üç bölmeli birim görülmektedir. Bunlardan en kuzeydeki büyük birim, üzerine yatak serilen geniş bir sedir şeklindedir.

Odanın tavanının duvarlarla birleşen kısımları kademeli pervazla çevrilmiştir. Sekizgen tavanın göbeğin de stilize yaprak motifleri bulunmaktadır.

Odanın pencere parmaklıkları ahşaptır. Pencereler üzerinde, dikdörtgen nişlerin önünde ahşabın oyulmasıyla yapılmış ortası baklava şeklinde köşeleri bitkisel motiflerle süslü peçeler mevcuttur. Süsleme unsurlarında da anlaşılacağı üzere oda köklü bir geleneğin izlerini devam ettirmektedir. Dış görünüşü yukarda da belirttiğimiz üzere bugün ilk şeklini kaybetmiş odanın toprak damı sonradan Marsilya kiremitli çatı ile kapatılmıştır. Yöre halkı bu tip kiremit örtülü çatıya "Saray Dam" adını vermektedir. Bugün kullanılmayan ve kaderine terk edilen yapının tescile değer bir oda olması gerektiğini düşünüyoruz.

3.1.2. 2 Nolu Oda

1 Nolu oda da olduğu gibi sahibini öğrenemediğimiz bu misafirhane Gülbey Mahallesi'nde yer almaktadır. Bu oda da 1 nolu oda gibi iki katlı (alt kat ahır ya da odunluk) dış sofalı olup, sofaya dışarıdan merdivenle geçilmektedir. Oda, kerpiç aralarında ahşap hatılların yer aldığı duvar örgü tekniğine sahiptir. (Fotoğraf 27). Bugün yıkılmaya bırakılmış oda, 1 nolu odaya göre daha kötü durumdadır. Bu odanın da 1 nolu oda gibi tescile değerdir.

3.1.3. 3 Nolu Oda

3 nolu oda olarak tanımladığımız oda, Yıldıztepe Mahallesi sınırları içerisindedir. Bu oda da diğer iki oda gibi iki katlı (alt kat ahır ya da odunluk) dış sofalı ve avlusuz bir plan özelliğine sahiptir (Fotoğraf 28). Kullanılmayan, kendi kaderine bırakılmış odanın, diğer iki oda gibi tescile değer olduğu anlaşılmaktadır.

3.1.4. Dört Nolu Oda

Dört nolu olarak isimlendirdiğimiz son oda ise Gülbey Mahallesi'nde Belediye'nin güneybatısında bulunmaktadır. (Fotoğraf 29).

Bu oda da yukarda belirttiğimiz diğer üç oda gibi iki kat (alt kat ahır ya da odunluk) dış sofalı olup, odaya giriş, dışarıdan merdivenle ikinci katta yer alan sofaya geçilerek sağlanmaktadır. Oda kerpiç aralarında ahşap hatılların yer aldığı yığma taş duvar örgü tekniğine sahiptir.



Kullanılmayan ve kendi kaderine terk edilmiş köy odasının diğer üç oda gibi tescile değer olduğu belirtebiliriz. Odanın kısa süre içerisinde onarılarak; eski işlevine kavuşturulması gerekmektedir.

İncelemeye aldığımız dört köy odasının girişleri doğrudan sokağa açılmaktadır. Girişleri avluya açılan örnekler içerisinde yer almayan dört köy odasının dışında hem avluya hem de sokaktan doğrudan eve girilen örnekler de mevcuttur. Odaların zeminleri genelde taş ya da toprak döşemelidir. Genelde zemin kat yan kısımdan ahşap bir merdivenle üst kata, dış sofaya çıkılmaktadır.

Yaşama mekânlarına geçiş veren sofa genelde zeminden dikmelerle taşınmaktadır. Sofaya açılan odaların sayısı ve sıralanış şekli sofanın şekillenmesinin yanı sıra misafir odasının şekillenmesinde de önemli bir etkidir.

Selçukler Kasabası'nda yoğunlukta olan dış sofalı köy odalarında, odaların sofaya göre belli bir yönde dizilmedikleri görülmektedir. Bölgenin tarihi ev örneklerinde mevcut olan; köşk, haremlik, selamlık ve baş oda gibi bölümler köy odalarında pek göze çarpmamaktadır.

Genelde selamlık bölümü ile mutfak ve kilerden oluşan köy odaları belli bir sülalenin tekelindedir. Bölgede kimi evlerde de olduğu gibi köy odalarının da, oturduğu arazi eğiminin yok denecek kadar az olmasından dolayı ki temel duvarlarının derinliği 0.80-1.00 m' ye kadar inmektedir.

Temel üzerine çıkılan beden duvarlarında ise harç olarak içi saman dolulu çamur kullanılmıştır. Beden duvarları ise aralarda hatıllar olmak üzere kerpiç ya da yığma olarak inşa edilmiştir. Hatıllar genelde toprak seviyesinde beden duvarlarına ya da kapı pencere alt üst seviyelerine konmaktadır.

Her dört odanın da döşeme kirişlerinde genelde ahşap kullanılmıştır. Çatılar ise ahşap tavan üzerine kırma olup Marsilya kiremit ile kaplanmıştır. Çatıların ahşap saçaklarının genişlikleri ise 0.70-0.80 m arasındadır.

Tavanlar odayı yaptıran ailenin ekonomik gücüne göre biçimlenmektedir. 1 nolu odanın tavalarındaki işçilik bu olguyu desteklemektedir.

Pencereler genelde tek gözlü olup çerçeveleri ince kesitlidir. Üst kat beden duvarlarına açılan pencerelerin iç mekânda, yerden yüksekliği yaklaşık 0.50m'dir. Zemin kat beden duvarlarına açılan pencerelerin, yerleşim düzeni ve tasarım anlayışında özen gösterilmediği; kimi yerde cephenin farklı noktalarına geliş güzel- yapım tekniği ölçü birlikteliği gözetilmeden- açıldığı anlaşılmaktadır.

Dört odanın da iç ve dış kapıları ahşap olup tek kanatlıdır. 1 nolu odanın dış kapısının aynalı ve geçmeli olarak tasarlandığı da unutulmamalıdır (Bkz: Resim 22).



Odaların iç mekân duvarlarında dikkati çeken en önemli unsur ahşap dolap ve rafların yer almasıdır. Kalacak misafirin ihtiyacına göre yüklük, tes-tilik, lambalık ve çubukluk gibi adlar alan bu dolaplardan yüklük olarak ta-bir edilenlerin iki yanında gözenek denen (niş) ve bazı eşyaların konduğu ahşaptan yapılmış, yüzeyleri kimi yerde geometrik kimi yerde ise bitkisel motiflerle doldurulmuş bölümler bulunmaktadır. Bu dört oda da avlusuz ve cumbasız olup dış sofalı plan özelliği göstermektedir.

V. 1/1000 ve 1/5000 Koruma Amaçlı İmar Planı Kapsamında Selçikler Kasabası'nda Yer Alan Tarihi Kültür ve Tabiat Varlıklarının Korunması İçin Öneriler.

Selçikler Beldesi hudutları içerisinde Sebaste antik kentinin kurulduğu alan ve bu alan içerisindeki iki kilise yapısı ile Uzunoluk Mevkii olarak bilinen ve aynı zamanda Cingil Çayı alanına sınır olan nekropol alanı ve tarihi mezarlık ile nekropolun yanında yer alan iki tümülüs; İzmir II. Numaralı Kültür ve Ta-biat Varlıklarını Koruma Kurulu'nun 21.01.1983 tarih ve A-4049 sayılı kararı ile Birinci ve Üçüncü Derece Arkeolojik Sit alanı ilan edilmiştir (Ek:5).

Bilindiği üzere Kültür Bakanlığı Anıtlar ve Müzeler Genel Müdürlüğü tara-fından hazırlanan Kültür ve Tabiat Varlıklarını Koruma Mevzuatının da da yer alan 1996 tarih ve 3333 sayılı kararda; 1. derece arkeolojik sit alanlarını koru-maya yönelik bilimsel çalışmalar dışında aynen korunması gerekliliği ve bu tip alanlarda kesinlikle hiçbir yapılaşmaya izin verilemeyeceği, imar planla-rında ve koruma amaçlı imar planlarında aynen korunması gerekli sit alanı olarak belirlenmesine ve bilimsel amaçlı kazılar dışında her hangi bir kazı yapılamayacağı yer almaktadır. Ayrıca bu alanlarda resmi kurumlarca zo-runlu durumlarda yapılacak alt yapı uygulamaları için müze müdürlüğünün varsa kazı başkanının görüşüyle konunun koruma kurulunda değerlendiril-mesi, yeni tarımsal alanların açılmasına, yalnızca sınırlı mevsimlik tarımsal faaliyetlerin devam ettirilebileceğine ve koruma kurulunca uygun görülmesi halinde seracılığa devam ettirilebileceği yer almaktadır.

Bunlarla birlikte höyük ve tümülüsler de toprağın sürülmesine dayanan tarımsal faaliyetlerin ve ağaçlandırmaların kesinlikle yasaklanması, taş, top-rak ve kum ocaklarının açılması, bu alanlar içerisinde gezi yolu düzenlenme-si, meydan tanzimi, açık otopark, wc, bilet gişesi ve bekçi kulübesi gibi üni-telerinde koruma kurulundan izin alınarak yapılabileceği belirtilmektedir.

Yukarda belirtilen aynı sayılı kararda 3. derece arkeolojik sit alanları için de; koruma ve kullanım alanları doğrultusunda yeni düzenlemelere izin veri-lebileceğine, geçiş dönemi yapılanma koşullarının belirlenebileceğine, ala-na gelecek işlevlerin uyumuna, gerekli alt yapı uygulamalarına, öneri yapı



gabarilerine, yapı tekniğine ve malzemesine vb uyulması gerekliliği getirilmiştir.

İzmir İl. Numaralı Kültür ve Tabiat Varlıklarını Koruma Kurulu'nun 06.09.1995 tarih ve 5051 sayılı kararı ile de yukarıda adreslerini belirterek incelediğimiz; üç çeşme, bir mezarlık ve bir caminin de tescillenmesine karar verilmiş ve kararda caminin kurul izni olmaksızın yıkılmamasına, yenilenmesi istenildiği vakit eski yapı özelliklerine uygun, kırma çatılı, ahşap tavanlı ve aynı gabaride yapılmasına izin verilebileceği ifade edilmiştir (Bkz: Ek 4).

İzmir İl. Numaralı Kültür ve Tabiat Varlıklarını Koruma Kurulu yukarıda almış olduğu kararlarla belirtmiş olduğu birinci ve üçüncü derece arkeolojik sit alanları ile birlikte tesciline karar verdiği eserlerin 23. 12. 2008 tarihinde aldığı ve devamında İller Bankası Genel Müdürlüğü' ne göndermiş olduğu kararında:

" 06.09.1995 tarihli ve 5051 sayılı karar ile tescillenen üç çeşme, bir mezarlık da dikkate alınarak ilgi (d) ve ilgi (e) yazılar ekinde gönderilen ilgi (c) de kayıtlı kurul kararı eki 1/1000 ve 1/2500 ölçekli kadastral paftalarda sınırları belirlenen Sebaste antik kenti birinci ve üçüncü derece arkeolojik sit alanına ilişkin koruma amaçlı imar planının hazırlanarak, Koruma Bölge Kurulunda değerlendirilmek üzere müdürlüğümüze iletilmesi, sit alanı dışında kalan alanlar içinde hazırlanacak olan uygulama imar planına ilgi (c) de kayıtlı karar eki paftalarda belirlenen 3 tümülüs ve koruma alan sınırlarının işlenerek, değerlendirilmek üzere müdürlüğümüze iletilmesi ve hazırlanacak uygulama imar planı ile koruma amaçlı imar planının birbiri ile uyumunun sağlanması gerekmektedir" ifadesi biran önce koruma amaçlı imar planının acil gerekliliğini göstermektedir (Ek: 6).

Selçukler beldesinde 1/5000 ölçekli kadastro paftasında 1 ve 3 dereceli arkeolojik sit alanlarına ait sınırların gösterildiği ve kurul tarafından tescillenen ve pafta da ada- pafta numaraları da dahil gösterilen üç çeşme ve bir camide dahil toplam (1 ve 3 derece sit sınırları içerisinde yer alan iki kilise, üç tümülüs bir nekropol sahası ve tarihi mezarlıkta dahil) on bir birim koruma altına alınmıştır. (Bkz: Ek:1, 6).

Arkeolojik sit alanı içerisinde tescillenmiş yukarıda belirttiğimiz üç çeşme ve bir cami de dahil kurul tarafından 1 ve 3 üncü derece arkeolojik sit olarak belirlenen alanları da içine alacak şekilde bir an önce uygulama imar planı ile birlikte 1/5000 ve 1/1000 ölçekli koruma amaçlı imar planının yapılması, plan yapılıncaya kadar geçerli olacak geçiş dönemi yapılaşma koşullarının kurul müdürlüğü uzmanlarınca hazırlanması gerekliliği de yine kurul tarafından vurgulanmıştır.



Kurulun almış olduğu Selçukler Kasabası ile ilgili koruma amaçlı karar ve kararların bazıları ekler kısmında verilmiştir. Kararlar doğrultusunda İller Bankası A.Ş tarafından 1/5000 ve 1/1000 ölçekli koruma amaçlı imar planının hazırlanması için yapılan ihaleyi kazanan ANT İmar A.Ş, yukarıda bahsi geçen ölçeklerde istenilen planları 2863 ve 3386 sayılı yasalar kapsamında İller Bankası'na -raporlarla birlikte -teslim edilmek üzere hazırlamıştır.

İzmir II. Numaralı Kültür ve Tabiat Varlıklarını Koruma Kurulu tarafından kentsel sit alanı içinde tescillenen tarihi yapıların devamı niteliğinde, biran önce tescillenerek korunması gerekli dört köy odası da tarafımızdan hazırlanan tescilli yapılar tablosu (tabloda yapıların, bulunduğu pafta numarası, doku niteliği, giriş cephesi, özgün durumu, plan tipi, kullanılan malzeme, istenilen onarım, kat sayısı, sokak konumu, adresi vb) (Tablo 1) dışında; tescile değer kültür ve tabiat varlıkları da ikinci bir tabloda gösterilmiştir (Tablo 2).

ANT İmar A.Ş. tarafından hazırlanan 1/5000 ve 1/1000 ölçekli koruma amaçlı imar planında firma çalışanları, Selçukler de 1 ve 3. derece arkeolojik sit alanlarının yoğun olması nedeniyle Tablo 1 de de gösterdiğimiz İzmir II. Numaralı Kültür ve Tabiat Varlıklarını Koruma Kurulu'nun korunması gerekli sit alanı ve kentsel sit alanı içinde tescilli yapılar kararını aldığı bu alanlarda (Pafta No: 3603-3610, 3143, 3144, 3152-3165, 3412-3427, 3440, 3184-3189, 3191, 4850, 4514, 4476, 4641, 4650, 4399) bulunan tarihi yapıların belirtilmesinde gerekli titizliği göstermekle kalmamışlar; plana konan lejanta, korunması kararlaştırılan ve Kültür Bakanlığı tarafından hazırlanan tabiat ve kültür varlıklarını koruma mevzuatına uygun şekilde renklendirilmesini de sabırlar gerçekleştirmişlerdir. Koruma altına alınan alanlar ve tescilli yapılar ile tescilli tarafımızdan önerilen dört köy odası da dahil biran önce bunların anıt fişleri hazırlanarak belgelendirme aşamaları gerçekleştirilmeli ve devamında restorasyon çalışmaları başlatılmalıdır. Bu tip bir çalışmada üniversitelerin ilgili bölümlerinde çalışan akademisyenlerden de destek alınarak Selçukler Kasabası' n da ki korunması gerekli kültür varlıkları üzerine kültür envanterleri hazırlanmalı ve hazırlanacak olan bu envanterler kitap haline getirilip bilim dünyasına sunulmalıdır.

Korumada önerilebilecek bir başka husus ise 1 ve 3. derece arkeolojik sit alanlarının sınırlarının bir tel örgü vb ile belirtilerek, alana girişlerin kontrol altına alınması olmalıdır. Hatta ilgili kurum tarafından gerekirse sit alanları girişine bir bekçi kulübesi yapılarak görevli tayin edilmelidir.

Kentsel sit alanı içerisinde gösterilen tescilli üç çeşme (çeşmelerin acil onarımı gerekmektedir) ve bir cami dışında, tescile değer bulduğumuz dört köy odası (ikisi kötü durumda) acilen aslına uygun restore edilmeli ve köy



odaları geleneğinin devam ettirilmesi sağlanmalıdır. Genelde dış sofalı plan özelliğine sahip odaların; hangilerinde ne şekilde onarım gerektiği tespit edilmeli ve restore aşamasında uzman kişilerden destek alınmalıdır. Ayrıca onarım süreçleri de uzman kişilerin kontrolünde gerçekleştirilmelidir.

ATN İmar A.Ş tarafından koruma amaçlı imar planı; geleneksel özellik gösteren köy odaları, çeşmeler ve Roma dönemi kiliseleri ile nekropol ve tümülüsler de dikkate alınarak, tarihi doku-çevre ilişkisi ile ev-sokak ilişkisi göz önünde bulundurularak titizlikle hazırlanmıştır. Bu bağlamda koruma amaçlı imar planına bağlı kalınarak, eserlerde yapılması gerekli acil onarımlar sonrasında doku-çevre ve sokak-konut kapsamında bir bütün olarak aslına uygun muhafaza edilmelidir. Ayrıca köy odalarının tavan ocak, ocak nişleri, raflar, merdiven ve korkulukları, saçak, baca vb bölümlerinde –az da olsa – yer alan süsleme unsurları onarılmak üzere ele alınmalıdır. Onarım için kullanılacak malzemenin aslına uygun seçilmesi ve aslına uygun tekniklerle inşa edilmesi de üzerinde durulması gereken bir husustur. Tescillenmemiş olmakla birlikte köy odalarına yakın ya da bitişik nizam durumunda olan yeni yapıların kat sayılarının korunma altına alınmasını düşündüğümüz odaların gabarilerine, cephe tasarımlarına, pencere, kapı, balkon vb açıklıklarda şekil ve ölçülere, çatı formlarına, sokak konumlarına ve kullanılan malzeme-tekniklerine uyumlu olup olmadıklarına dikkat edilmelidir.

Genelde köy odalarının bulunduğu alanlarda yapımına izin verilmesi gereken bu tip yeni yapılar aykırı yapılar olarak isimlendirilmektedir. Bu tip yapıların, inşasının bir an önce durdurulması hatta beldenin kentsel sit ve arkeolojik sit alanı gibi algılanan Gülbey Mahallesi ve Yıldıztepe Mahallesi' n de inşa edilmeleri durumunda inşasına izin verilmemelidir. Herhangi tarihi değeri olan köy odalarının, camiinin ya da çeşmelerin yanması ya da yıkılması vb nedenlerle gerekçe gösterilerek yeniden yapılması istenildiğinde yakınında koruma altına alınmış tarihi dokuya sahip kimi sivil örneklerde (evler ve köy odaları):

Temel duvarların derinliğini (0.80-1.00 m), *Beden duvarlarının* kalınlığını (0.80-1.20) *Duvarlarda* kullanılan malzeme çeşitini ve tekniğini (Taş-Tuğla "Armaşık Teknik, Hımsık", Bağdadi) aralarda kullanılan hatılların kalınlığını (1.50-2.00 m), *hatılların* atıldıkları yerlerin göz önünde tutulmasını, yer yer zemin kat cepheleri dahil dış cepheler de kullanılan 0.23-0.35 m boyutlardaki *ateş tuğlasının* kullanımını ve tuğlanın kullanımında izlenen örgü tekniğini, kat bölme duvarlarında kullanılan *bağdadi* çıtalarının 0.01 m kalınlıkta ve 0.02-0.03 m genişlikte olmasını ve üzerine atılacak *çamur sıvanın* ve bağdadi duvarların kalınlığını (0.15 m) *Hımsıkta* ise araların kerpiç ya da ateş tuğlası ile dolgusunu, 0.50-0.80 m aralıklarla atılan *döşeme kirişlerine* ve



üzerlerine çakılan döşeme tahtalarının (genişliği: 0.18 m, kalınlığı: 0.30 m) yerleştirilmesini, *çatıların* beşik ya da kırma olmasını ve aynı zamanda alaturka kiremit ile kaplanmış olmasını, *saçak genişliklerinin* yaklaşık 0-30- 1.00 m' ye yakın olmasını, çatıların kendine has; çevresinde ateş tuğlasından merdiven şeklinde etek dolanımına ve üzerlerinin çatıda kullanılan alaturka kiremitli oluşumuna sahip özgün durumlarını muhafaza eden *bacalarını* (yaklaşık: 1.30x1.00 m boyutlarda), *tavanlarda kullanılan çita kaplamalarının* boyut ve tekniklerini, Çevçeveleri 25/25 mm ince kesitli ve 1.90x0.80 m ölçülerdeki ve yerden yüksekliği 0.50 m olan *üst kat pencerelerinin* ve önlerine konan 1.00 m ye yakın kasaların içine yerleştirilen parmaklıkların formlarını, bu pencerelerin kanatlarında kullanılan 0.4x0.4 m boşluk bırakılarak oluşturulmuş kafesleme çubuklarına , *zemin kat pencerelerinin* üst kat pencerelerine göre sayı ve yerleşim düzeni bakımından farklı oluşumlarını, *İç ve dış çift kanatlı kapıların* ölçülerini (İç kapıların yükseklikleri: 2.00-2.40, enleri: 0.90 m, 0.6-0.8 m ölçülerinde eşik; dış kapıların yüksekliği: 2.10-2.80 m, tek kanat için 0.80 m dir.) sofaya bakan iç kapıların, ahşap yüzey işçiliğini, *odalarda bulunan raf, niş yüklük* gibi duvar yüzeylerine açılan birimlerin ölçülerini ve yerleşim tarzlarını, katları birbirine bağlayan genelde ahşap olup süslemeli korkulukları ve boşluğunun bir ahşap kapakla kapatıldığı *merdivenlerin*, *Cumba* tabir edilen giriş kapıları üzerinden itibaren konumlanan çıkmaların alttan ayı bacağı ya da eli böğründelerle desteklenmesini, bu desteklerin ölçülerine ve bu çıkmaların boyutlarını (yaklaşık: 3.00 uzunluk, 2. 00 m derinlik) kullanılan malzemesi (genelde ahşap ve ahşap üzeri saç kaplamadırlar ve yer yer sokağa bakan cephelerinde ahşap kepenkli ahşap pencereleri mevcuttur.), sofaya açılan *odaların* yerleşim konumları, bezeme anlayışı ve boyutlar vb. baz alınarak uygulanırlığı gerçekleştirilmelidir.

Restore edilmesini düşündüğümüz geleneksel dokuya sahip odaların onarımlarda yukarda belirttiğimiz kriterleri taşıması gerekliliğinin yanında; İzmir II Numaralı Kültür ve Tabiat Varlıklarını Koruma Kurulu' nun Selçukler için vermiş olduğu geçiş dönemi yapılanma koşulları ile ilgili raporda belirtilen açıklamalarının da dikkate alınması gerekmektedir. Bizimde sık sık üzerinde durduğumuz, İzmir II Numaralı Koruma Kurulu da dahil diğer bölge kurullarının sit alanları üzerine aldığı kimi kararlarda benzer ifadelerle karşılaşmaktadır. Kısaca bu ifadelerde:

“Bir parselde müstemilattan başka yeni yapı yapılamayacağı, sit sınırları içerisinde yapılacak yeni yapılanmaların tescilli yapılardan daha yüksek olamayacağı, tescilli yapıların bulunduğu adalardaki yeni yapıların imar durumlarının (gabari, kat adedi, taban alanı vb) inceleneyeceği, parsel ne kadar büyük olursa olsun 120 m² den büyük taban alanına sahip yapının



inşa edilemeyeceği, parselde daha önceden dokuya katkısı bulunan bir yapı yer aldığında eski yapının taban alanının esas alınarak yeni yapılanmaya gidileceği, yeni yapıların yola ve komşu bahçeye bitişik yapılabileceği, ayrık nizamda yapılanmaya gidilmek istendiğinde de bahçe duvarının yapılması gerekeceği, tek ya da 2 veya 3 katlı yapılaşmaya gidilebileceği, eğitimden kat kazanılamayacağı, bina yüksekliklerinin 3 katlılar için max: 10.00 m, 2 katlılar için max: 7.00 m, tek katlılar için max: 4.00 m olması gerekliliği, ticari kullanımlı yapıların tek katlı, asma katlı ya da 2 katlı olabileceği, bu tip yapılar da yüksekliklerin ; tek katlılar için max: 3.50 m, asma katlılar için max: 4.50 m iki katlılar için ise max: 6.50 m olabileceği ve hatta parselin durumuna ve silüete bağlı olarak yüksekliklerde 0.50 m uygulanacağı, yapı malzemesinin (bizimde yukarda sık sık belirttiğimiz üzere) pencere, kapı ve çıkmalarda (cumba) ahşap, çatıda ise alaturka kiremit olacağı, pencere, kapı, saçak, baca ölçü ve formlarının (üst paragrafta da belirttiğimiz gibi) formata uygun olacağı, hatta bahçe duvarlarının taş örgü ve üzeri sıvalı ve yüksekliğinin 1.40-3.00 m arasında olacağı belirtildiği gibi bir parselde 50 m² den büyük 4.50 m den yüksek müstemilatın da yapılamayacağı fakat müstemilatların ana yapının tamamlayıcı bölümü olarak servis veya küçük imalat yeri ve benzeri yer olarak kullanılabilceği“ de belirtilmiştir.

Selçukler de, tescille uygun bulunmamış fakat tescili önerilebilecek kimi konutlarla, köy odalarında yapılacak restorasyonlar da avlu ve bahçe bütünlüğünün bozulmaması ve mevcut halinin korunmasının yanı sıra avlu sokak ilişkisinin de yine özgününe uygun şekilde muhafazasına dikkat edilmelidir. Kısaca, (bölgedeki 1 ve 3 derece arkeolojik sit alanlarındaki tümülüsler ve tarihi mezarlık ile nekropol hariç) restorasyon esnasında (2 kilisede dahil) yapıların mevcut kat sayıları, cephe tasarımları, süsleme, malzeme, sokak-avlu ve sokak saçak ilişkisi vb unsurların yeniden ele alınmasında özgünlük muhafaza edilirse; sıraladığımız korumacılığa ilişkin önerilerin bundan sonra ki restorasyon projelerinin hayata geçirilmesine ışık tutacağını söyleyebiliriz.

Selçukler örneğinde olduğu gibi ülkemizde koruma amaçlı imar planı olmayan bölgelerimizde de bu tip imar planlarının bir an önce yapılması gerekmektedir. Tarihi doku alanlarında yapılması zorunlu olan başta koruma amaçlı imar planı, restorasyon, belgeleme, gibi çalışmalarda halkın yerel yönetimler tarafından bilinçlendirilmesi, yapılacak işin neden ve sonuçları hakkında bilgi verilmesi, tarihi mirasımızın yaşatılması için kaçınılmaz bir gerçektir.

**Kaynaklar**

- Akurgal, E (1998), *Anadolu Kültür Tarihi*, Tübitak Yayınları, Ankara.
- Anonim (Tarihi Yok), *Bütün Yönleriyle İlgemiz Çivril*, Çivril.
- Buchwald, H (1969), *The Church of the Archangels in Sige near Mudania*, Wien
- Ergil, T-Fıratlı, N (1971), "Bir Türk Evi", *Türkiyemiz Dergisi*, S: 5, İstanbul.
- Fıratlı, N (1977), "Uşak-Selçukler Kazısı ve Çevre Araştırmaları: 1966-1970", *Türk Arkeoloji Dergisi*, S: XIX Türk Tarih Kurumu Yayınları, Ankara.
- Head, V (1911), *Historia Numarum*, Oxford.
- İzmirligil, Ü (1978), "Sebaste Tümülüsleri" *Uşak Halk Eğitim Dergisi*, S: 5, Uşak
- Köymen, M (1993), *Selçuklu Devri Türk Tarihi*, Türk Tarih Kurumu Yayınları, Ankara.
- Krautheimer, R (1965), *Early Christian and Byzantine Architecture*.
- Magie, D (1950), *Roman Rule in Asia Minor*, Paris.
- Mendel (1914), *Catalogue des Sculptures*, III.
- Numan, İ (1981), "Çankırı' da Yaren Sohbetleri ve Sohbet Odaları", *Vakıflar Dergisi*, S: 13, Vakıflar Genel Müdürlüğü Yayınları, Ankara.
- Özkan, A (2011), "Köy Odalarının Sosyal Hayatımızdaki Rolü", *İmaret Dergisi*, S: 7, Karaman Belediyesi Yayınları, Karaman.
- Ramsey, W (1991), *Cities and Bishoprics of Phrygia*, Oxford.
- Sevim, A-Yücel, Y (1990), *Türkiye Tarihi (Fetihten Osmanlılara Kadar)*, Türk Tarih Kurumu Yayınları, Ankara.
- Toruk, F (2002), "Denizli –Çivril Emirhisar Kasabası'ndaki Yapılar", *Ortaçağ'da Anadolu (Prof Dr Aynur Durukan' a Armağan Kitabı)*, Hacettepe Üniversitesi Yayınları, Ankara.
- Tümer, H (1971), *Uşak Tarihi*, Uşak.
- Uysal, A. O (1991), *Germiyanoğulları Mimari Eserleri*, Ankara Üniversitesi Sosyal Bilimler Enstitüsü Yayınlanmamış Doktora Tezi, Ankara.
- Varlık, M (1974), *Germiyanoğulları Tarihi*, Ankara Üniversitesi Yayınları, Ankara.
- Wilfield, D (1968), "Some Early Medieval Figure sculpture from North-east Turkey" *Journal of the Warburg and Courtauld Institute*, 31.
- Yavuz, M (1969), *Çivril Tarihi*, Çivril.



Ek: 1

T.C.
KÜLTÜR VE TURİZM BAKANLIĞI
İZMİR İI NUMARALI KÜLTÜR VE TABİAT VARLIKLARINI
KORUMA BÖLGE KURULU
KARAR

TOPLANTI TARİHİ VE NO : 31.10.2008-188
KARAR TARİHİ VE NO : 31.10.2008-4324

64.04/12

Toplantı Yeri
İZMİR

Sahife -2-

Sebaste Antik Kenti I. (Birinci) Derece Arkeolojik Sit Alanının çevresinde tespit edilen ve arkeolojik sit özelliği gösteren alanın kararımız eki 1:1000 ve 1:2500 ölçekli kadasto paftalarında (Selçukler pafta 6, pafta 8 ve pafta 20) gösterildiği şekilde III. (Üçüncü) Derece Arkeolojik Sit olarak tescilinin uygun olduğuna, Bu alanlarda yürürlükteki İİke Kararının III. (Üçüncü) Derece Arkeolojik Sitlere ilişkin hükümlerinin geçerli olduğuna,

Sebaste Antik Kenti I. (Birinci) ve III. (Üçüncü) Derece Arkeolojik Sit Alanına ilişkin Koruma Amaçlı İmar Planının ivedilikle hazırlanarak Kurulumuza iletilmesine,

Kararımız ile belirlenen III. (Üçüncü) Derece Arkeolojik Sit Alanlarında, Koruma Amaçlı İmar Planı yapılıncaya kadar; "E:0.40, hmax:6.50 (2 kat) olacak şekilde yapı yapılabilir. Ancak; Belediyesince veya Valilikçe inşaat izni verilmeden önce, ilgili Müze Müdürlüğü uzmanları tarafından sondaj kazısı gerçekleştirilerek, sondaj sonuçlarının, bu alanla ilgili varsa Kazı Başkanının görüşleri ile birlikte Müze Müdürlüğünce Koruma Bölge Kurulu'na iletilip, Kurul karar alınmadan uygulamaya geçilemez." Hükümünün geçiş dönemi Koruma ve Kullanma Esasları olarak belirlenmesine,

Yine kararımız ile belirlenen III. (Üçüncü) Derece Arkeolojik Sit Alanının yakın çevresinde yer alan ve Gayrimenkul Eski Eserler ve Anıtlar Yüksek Kurulu'nun 21.01.1983 tarihli ve 4049 sayılı kararı ile Korunması Gerekli Kültür Varlığı olarak tescilli 3 (üç) adet Türbelinin Koruma Grubunun 1. (Birinci) Grup olarak belirlenmesine ve etrafında kararımız eki 1:2500 ölçekli kadasto paftasında (Selçukler Pafta 6) gösterilen koruma alanının belirlenmesine, kararımız ile belirlenen koruma alanı içerisinde Koruma Bölge Kurulu izni olmadan herhangi bir inşaat ve fiziki müdahalede bulunulmaması gerektiğine karar verildi.

BAŞKAN
Yrd. Doç. Dr. Harun ÜNER
İMZA



BAŞKAN YARDIMCISI
Nejat BEŞBAŞ
İMZA

ÜYE
Refika ERKIZAN
İMZA

ÜYE
Yrd. Doç. Dr. Akın ERSOY
İMZA

ÜYE
Mustafa DEMİRBAŞ
İMZA

ÜYE
Doç. Dr. Mehmet ÖZCAN
İMZA

ÜYE
Osman ÇAKAR
Selçukler Belediye Başkanlığı
İMZA

ÜYE
Sabaha PAZARCI
Uşak Müze Müdürlüğü
İMZA

(Uşak Kültür ve Tabiat Varlıklarını Koruma Bölge Kurulu Arşivi'nden)



Ek: 2

AVRUPA KONSEYİ DOĞAL VE KÜLTÜREL VARLIKLARI KORUMA ENVANTERİ ÖZETİ A N İ T			ENVANTER NO :		
T Ü R K İ Y E K Ü L T Ü R V A R L I K L A R I V E M Ü Z E L E R G E N E L M Ü D Ü R L Ü Ğ Ü			H A R İ T A N O : 1		
İ L İ U Ş A K	B Ü C E N İ S İ V A S L I	K Ö Y / B E L D E / S E L Ç İ K L E R	K O R U M A D U R U M U	U N İ T A L	1 2 3
ADRESİ		K A D A S T R O : 3143, 3143, 3143, 3144, 3155, 3166, 3166, 3166, 3166, 3166, 3164, 3164, 3164, 3164, 3164		C E V R E S E L	1 2 3
				C E V R E Y E A Y K I R I	1 2 3
ADİ 3 (Üç Adet Tümülüs ve Koruma Alanı)	Y A P T I R A N :	Y A P A N :	M İ M A R İ Ç A Ğ I :		
	Y A P I M Y A R I H I :	K İ T A B E :	V A K İ F Y E :		
G E N E L T A N I M : Tümülüsler; Selçuklar Bölgesi Merkezinin (Belediye Binası) yaklaşık 700-750 metre güneybatısında ve Selçuklar Mezarlığının yaklaşık 150-375 metre batısında yer almaktadır.					
K O R U M A D U R U M U	A T A S I Y I C I Y A P I	A D İ Ş Y A P I	A Ü S T Y A P I	A S Ü S L E M E E L E M A N L A R I	A K U L T Ü R E L A Y O K B İ T İ V A R C Z O R E M L İ
	B C	B C	B C	B C	B C
V A Z İ Y E T P L A N I			F O T O Ğ R A F		
3 A D E T T Ü M Ü L Ü S V E K O R U M A A L A N I S İ N İ R İ			T Ü M Ü L Ü S I		
			T Ü M Ü L Ü S I I		
			T Ü M Ü L Ü S I I I		
B Ü G Ü N K İ S A H İ H İ			B A K İ M İ N D A N S Ö R Ü M L Ü O L M A S I G E R E K K E N K U R U L U Ş		
Y A P I L A N O N A R İ M L E R : --					
Ayrıntılı Tanım : Tümülüsler; Selçuklar Bölgesi Merkezinin (Belediye Binası) yaklaşık 700-750 metre güneybatısında ve Selçuklar Mezarlığının yaklaşık 150-375 metre batısında yer almaktadır. Ortada yer alan tümülüsün üzerine toprak konularak daha önceden açılmış ve araziye dağılımı durumunda olup, mezar odası ve domosunu göstermektedir. Diğer iki tümülüse ise daha önceden kazılar yapıldığı anlaşılmaktadır.				T E K N İ K B İ L G İ L E R	
				O R J İ N A L K U L L A N İ M İ	
				B Ü G Ü N K İ K U L L A N İ M İ	
				O N E R İ L E N K U L L A N İ M İ	
				H A Z İ R L E Y E N L E R : 28.06.2013 Arkeolog: Nuran GÖKALP Sohbet Planörü: Fuat KEŞİCİ	
G İ Y İ M İ N :			E S A L E R :		O N A Y :

(Uşak Kültür ve Tabiat Varlıklarını Koruma Bölge Kurulu Arşivi'nden)



Ek: 3


T.C.
KÜLTÜR VE TURİZM BAKANLIĞI
İZMİR İI NUMARALI KÜLTÜR VE TABİAT VARLIKLARINI
KORUMA BÖLGE KURULU
KARAR

TOPLANTI TARİHİ VE NO : 17.12.2008-193

64.04/24

KARAR TARİHİ VE NO : 17.12.2008-4410

Toplantı Yeri
İZMİR

Uşak İli, Sivaslı İlçesi, Selçukler Beldesinde bulunan, Uzunoluk Nekropolunun I.(Birinci) Derece Arkeolojik Sıt olarak tesciline yönelik önerinin iletildiği Uşak Valiliği İl Kültür ve Turizm Müdürlüğünün 02.06.2008 tarihli ve 1314 sayılı, 22.07.2008 tarihli ve 1678 sayılı, 22.07.2008 tarihli ve 1679 sayılı yazıları ile alana ilişkin kurum görüşlerinin iletildiği; Kültür ve Turizm Bakanlığı Yatırım ve İşletmeler Genel Müdürlüğünün 12.11.2008 tarihli ve 196994 sayılı yazısı, Çevre ve Orman Bakanlığı Doğa Koruma ve Milli Parklar Genel Müdürlüğünün 03.11.2008 tarihli ve 596/8252.62324 sayılı yazısı, Çevre ve Orman Bakanlığı Özel Çevre Koruma Kurumu Başkanlığının 07.11.2008 tarihli ve 2280 sayılı yazısı, Ulaştırma Bakanlığı Karayolları Genel Müdürlüğü 2. Bölge Müdürlüğünün 07.11.2008 tarihli ve 42821 sayılı yazısı, Enerji ve Tabii Kaynaklar Bakanlığı Maden İşleri Genel Müdürlüğünün 17.11.2008 tarihli ve 208713-64910 sayılı yazısı, Bayındırlık ve İskan Bakanlığı Teknik Araştırma ve Uygulama Genel Müdürlüğünün 31.10.2008 tarihli ve 9050 sayılı yazısı, Uşak İl Özel İdaresi İmar ve Kentel İyileştirme Müdürlüğünün 12.11.2008 tarihli ve 6634 sayılı yazısı, Selçukler Belediye Başkanlığının 07.11.2008 tarihli ve 446 sayılı yazısı okundu, ekleri ve işlem dosyası incelendi. Yapılan görüşmeler sonunda;

Uşak İli, Sivaslı İlçesi, Selçukler Beldesinde bulunan Uzunoluk Nekropolüne ilişkin olarak Uşak Müze Müdürlüğü uzmanlarıca önerilen, kararımız eki 1:5000 ölçekli kadaströ paftasında sınırları gösterilen alanın I.(Birinci) Derece Arkeolojik Sıt olarak tescilinin uygun olduğuna,

Bu alanda Kültür ve Tabiat Varlıklarını Koruma Yüksek Kurulunun 05.11.1999 tarihli ve 658 sayılı ilke kararı hükümlerinin geçerli olduğuna karar verildi.

BAŞKAN
Yrd. Doç. Dr. Harun ÜRER
İMZA



ÖYE
Yrd. Doç. Dr. Akın ERSOY
İMZA

BAŞKAN YARDIMCISI
Nejdat BESBAŞ
İMZA

ÖYE
Refika ERKIZAN
İMZA

ÖYE
Mustafa DEMİRBAŞ
BULUNMADI.

ÖYE
Doç. Dr. Mehmet ÖZCAN
BULUNMADI.

ÖYE
Dr. Buğra GÖKÇE
İMZA

ÖYE
Selçukler Belediye Başkanlığı
BULUNMADI.

ÖYE
Uşak Müze Müdürü
BULUNMADI

(Uşak Kültür ve Tabiat Varlıklarını Koruma Bölge Kurulu Arşivi'nden)



Ek: 4

T.C.
KÜLTÜR BAKANLIĞI
İZMİR İİ NUMARALI KÜLTÜR VE TABİAT VARLIKLARINI
KORUMA KURULU
KARAR

Toplantı Tarihi ve No : 6.9.1995-402
Karar Tarihi ve No : 6.9.1995-5051

Toplantı Yeri
İZMİR

Uşak İli,Sivaslı İlçesi,Selçukler Kasabası uygulama imar planı ile ilgili olarak İller Bankası 3.Bölge Müdürlüğü'nün 28.1.1995 gün ve 849 sayılı yazısı okundu,eki imar planı incelendi,bazırlanan rapor okundu ve yapılan görüşmeler sonunda;

Uşak İli,Sivaslı İlçesi,Selçukler Kasabası,uygulama imar planı ile ilgili olarak;Taşınmaz Kültür ve Tabiat Varlıkları Yüksek Kurulu'nun 12.4.1985 gün ve 905 sayılı kararı ile belirlenen 1.Derece Arkeolojik Sit Alanı sınırlarının 1/1000 ölçekli imar planına işlendiği şekilde uygun olduğuna;planda yerleri belirtilen adet çeşmenin ve mezarlığın tescilinin uygun olduğuna,sınırları belirlenen alanın,etkileme geçiş alanı olarak belirlenmesine,caminin Kurulmuş izni alınmadan yıkılmamasına,yenilenmesi istendiğinde eski yapı özelliklerine uygun, kırmaçatılı,ağaç tavanlı,aynı gararide cami yapılmasına,izin verilebileceğine, karar verildi.

ASLI GİBİDİR

Osman ANSLAN
Selçukler Bel.Şgk.



Başkan
Prof.Dr.Altan ÇILINGIROĞLU
İMZA.



Başkan Yardımcısı
Doç.Dr.Azila CİMCOZ

BULUNMADI

Öye
Doç.Dr.Ülker SEYMEN
İMZA

Doç.Dr.Orcan ÖZANÖZ
İMZA

Öye
Doç.Dr.Zeynep MERCANGÖZ

İMZA

Temsilci
Öye

Temsilci
Öye

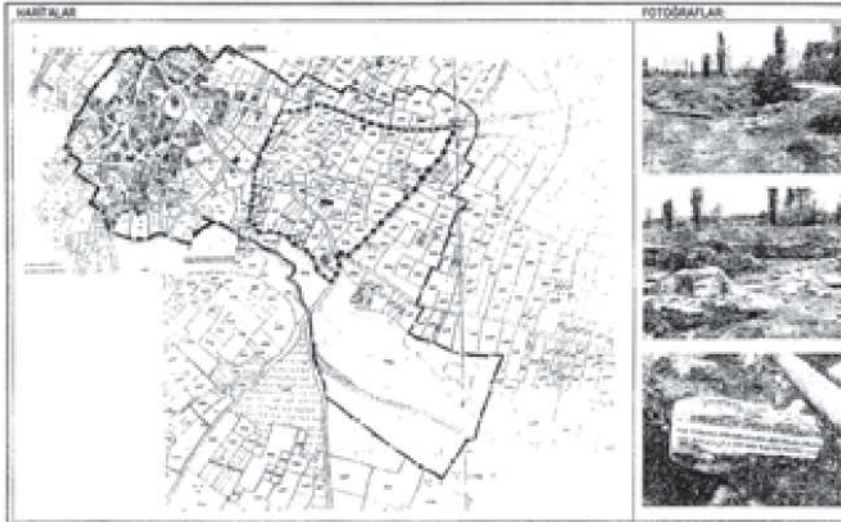
Temsilci
Öye

OSMAN ÇAKAR
Selçukler Bel.Şgk.



Ek: 5

AVRUPA KONSEYİ DOĞAL VE KÜLTÜREL VARLIKLARI KORUMA ENVANTERİ		D.K.V.K.E.		SİT		ENVANTER NO	
TÜRKİYE		KÜLTÜR VARLIKLARI VE MÜZELER GENEL MÜDÜRLÜĞÜ		SİT		KANTAR NO	
İL	İLÇE	İLÇE	İLÇE	KADASTRO PAFTA	ADA	PARS EL	
UŞAK	SEBASTE	SEBASTE	SEBASTE				
ADI : Sebaste Antik Kenti 1. (Birinci) 2. (İkinci) 3. (Üçüncü) Derece Arkeolojik Sit Alanı							
<p>GENEL TANIM : Sebaste Antik Kenti 1.(Birinci) ve 3.(Üçüncü) Derece Arkeolojik Sit Alanı, Uşak İl, Sivrihisar İlçesi, Selçukler Beldesi içerisinde yer almaktadır. 1. (Birinci) Derece Arkeolojik Sit Alanı içerisinde yapılan kazılarda Roma ve Bizans Dönemine Ait 2 (iki) adet kilise kesme açığı çıkarılmış durumdadır. Bu durum Sebaste Antik Kentinin Bizans Döneminde önemli bir psikoposluk merkezi olduğu sonucuna ortaya çıkarmaktadır. Selçukler Beldesinin merkezinde ve 1. (Birinci) Derece Arkeolojik Sit Alanını çevreleyen 3. (Üçüncü) Derece Arkeolojik Sit Alanı, Antik Kente ait bir yerleşim alanı özelliği göstermektedir. Mevcutta yer alan yapılarda mimari eleman olarak kullanılan olan antik döneme ait mimari öğeler yer almaktadır. Yüzyde Roma ve Bizans Dönemine ait ve yoğun miktarda seramik parçalarına rastlanmaktadır.</p>							
<p>ÖNEMLİ TEHLİKELER : Kaçak kazılar, Antik Kente ilişkin koruma önlemlerinin yeterli olmamasından kaynaklanan antik kalıntıların yok olması ya da yeni yapılarda mimari öğe olarak kullanılması, çevresel ve iklimsel faktörler</p>							
<p>ÖNEMLİ DURUM : SİT POTANSİYELİ : I.(birinci) ve III. (Üçüncü) Derece Arkeolojik Sit.</p>				<p>KORUMA DEREJESİ HAZIRLAYANLAR : Nurcan GÖNALP Ark. Feat KESKİN Seb. Pın.</p>			
<p>ÖNEMLİ KORUMA : I.(birinci) ve III. (Üçüncü) Derece Arkeolojik Sit.</p>				<p>KONTROL EDEN :</p>			
<p>KAYIN DEĞER :</p>				<p>KORUMA KURULU KARARLARI : T.C.Y.V.K. N:10/12.04.1983 tarihli/901 sayılı Kararı ile İmar 11 Numaralı K.T.Y.K.K. n:10/04.1995 tarihli ve 901 sayılı Kararı ile İmar 11 Numaralı K.T.Y.K.K. n:22.06.2006 tarihli ve 2229 sayılı Kararı ile</p>			
<p>GÖZLEMLER :</p>				<p>BEYİN :</p>			
				<p>KORUMA KURULU ÖNERİ :</p>			



(Uşak Kültür ve Tabiat Varlıklarını Koruma Bölge Kurulu Arşivi'nden)



Ferruh TORUK

Erdem

160

64
2013

Ek: 6



T.C.

KÜLTÜR VE TURİZM BAKANLIĞI
Kültür Varlıkları Ve Müzeler Genel Müdürlüğü
İzmir II Numaralı Kültür Ve Tabiat Varlıklarını
Koruma Bölge Kurulu Müdürlüğü

Bu kapsamda; İzmir II Numaralı Kültür ve Tabiat Varlıklarını Koruma Bölge Kurulu'nun 06.09.1995 tarihli ve 5051 sayılı karar ile tescillenen 3 (üç) adet Çeşme ve 1 (bir) adet Mezarlık da dikkate alınarak, ilgi (d) ve ilgi (e) yazılar ekinde gönderilen ilgi (c) de kayıtlı Kurul kararı eki 1/1000 ve 1/2500 ölçekli kadastral paftalarda sınırları belirlenen Sebaste Antik Kenti I. (Birinci) ve III. (Üçüncü) Derece Arkeolojik Sit Alanına ilişkin Koruma Amaçlı İmar Planının hazırlanarak, Koruma Bölge Kurulunda değerlendirilmek üzere Müdürlüğümüze iletilmesi, sit alanı dışında kalan alanlar için hazırlanacak olan uygulama imar planına, ilgi (c) de kayıtlı karar eki paftalarda belirlenen 3 (üç) adet Tümülüs ve koruma alanı sınırlarının işlenerek, değerlendirilmek üzere Müdürlüğümüze iletilmesi ve hazırlanacak olan uygulama imar planı ile Koruma Amaçlı İmar Planının birbiri ile uyumunun sağlanması gerekmektedir.

Bilgilerinizi ve gereğini arz ederim.

Ali Zafer ÇAKMAKCI
Müdür

EKLER: 1-İzmir II Numaralı KTVKK'nun 06.09.1995 tarihli ve 5051 sayılı Kararı ve ekleri.

DAĞITIM:

Gereği:

-İller Bankası Genel Müdürlüğü (Ek-1) -Kültür Varlıkları ve Müzeler Genel Müdürlüğü (Ek-1)
(ANKARA) (ANKARA)



(Uşak Kültür ve Tabiat Varlıklarını Koruma Bölge Kurulu Arşivi'nden)



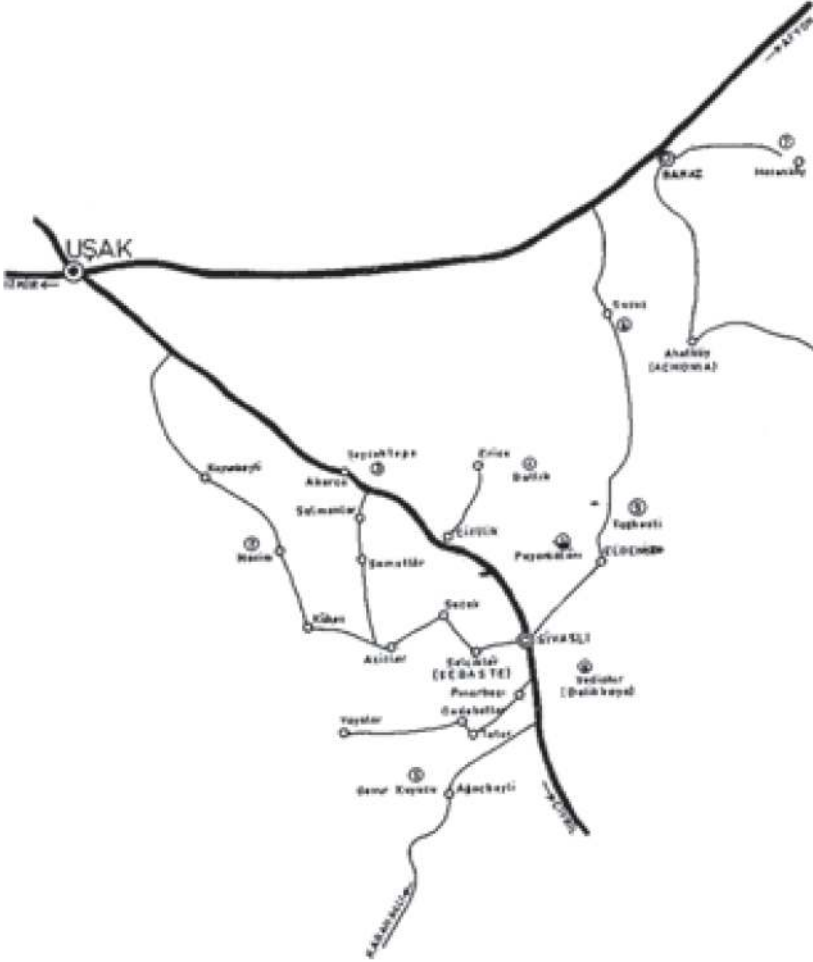
Tablo 1: Uşak/Sivaslı İlçesi Selçukler Beldesi' nde 2863 ve 3386 Sayılı Yasalar Kapsamına Giren Tescilli Kültür ve Tabiat Varlıklarının Yapısal Analizi

Parsel	Yapı Türü	Kat Sayısı	Sokak-Arazi	Doku Niteliği	Giriş Yönü-Cephesi	Özgün Durumu	Plan Tipi	Onarım Durumu	Kull Malz	Adres
3690	1 Nolu Kilise	Tek Kat	Düz Sokak	Eski	Batı+Tek Kat	Özgün	Nefli	Esaslı Onarım	Taş+Mermer	Yıldıztepe Mah
3609	2 Nolu Kilise	Tek Kat	Düz Sokak	Eski	Batı+Tek Kat	Özgün	Nefli+Kub-beli	Esaslı Onarım	Taş+Mermer	Aynı Mah
3412-3440	Mezarlık		Eğimli Arazi	Yarı Eski	Doğu	Yarı Özgün	Dikdörtgen	Yüzeysel Onarım	Taş+Mermer	Aynı Mah
3143	1 Nolu Tümülüs Kat	Tek Kat	Yarı Eğimli Arazi	Eski	Belli Değil	Yarı Özgün	Dairesel	Esaslı Onarım	Toprak+Taş	Cingil Çayı Mevkii
3290	2 Nolu Tümülüs Kat	Tek Kat	Yarı Eğimli Arazi	Eski	Belli Değil	Özgün	Dairesel	Esaslı Onarım	Toprak+Taş	Aynı Mevkii
3163	3 Nolu Tümülüs Kat	Tek Kat	Yarı Eğimli Arazi	Eski	Belli Değil	Özgün	Dairesel	Esaslı Onarım	Toprak+Taş	Aynı Mevkii
3143-3161	Nekropol		Yarı Eğimli Arazi	Eski		Özgün				Uzunoluk Mevkii
4476	1 Nolu Çeşme	Tek Kat	Düz Sokak	Eski	Batı+Tek Kat	Özgün	Kare	Yüzeysel Onarım	Taş	Yıldıztepe Mah Esin Caddesi
4496	2 Nolu Çeşme	Tek Kat	Düz Sokak	Yarı Eski	Doğu+Tek Kat	Plan Değişmiş	Kare	Yüzeysel Onarım	Taş+Mermer	Gülbey Mah Belediye Yanı
3426	3 Nolu Çeşme	Tek Kat	Düz Sokak	Yarı Eski	Batı	Plan Değişmiş	Kare	Esaslı Onarım	Taş+Mermer	Yıldıztepe Mah Tarihi Mezarlık Girişi
4850	Cami	Tek Kat	Düz Sokak	Doku Yeni Yapı	Kuzey+Tek Kat	Plan Değişmiş	Kare	Onarım Gerekmez	Taş+Ahşap	Gülbey Mah Atatürk Caddesi



Tablo 2: Uşak/Sivas İl İlçesi Selçukler Beldesi'nde 2863 ve 3386 Sayılı Yasalar Kapsamına Giren Tescilli Önerilen Kültür ve Tabiat Varlıklarının Yapısal Analizi

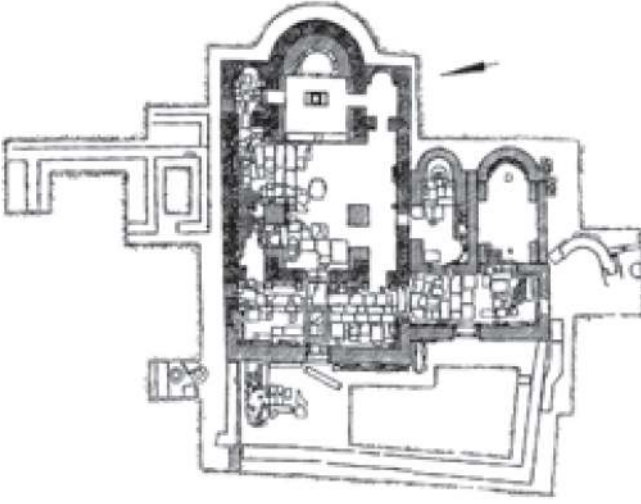
Parsel	Yapı Türü	Kat Sayısı	Sokak-Arazi	Doku Niteliği	Giriş Yönü-Cephesi	Özğün Durumu	Plan Tipi	Onarım Durumu	Kull Malz	Adres
4641	1 Nolu Misafir Odası	İki Kat	Düz Sokak	Eski	Doğu→İki Kat	Özgün	Dış Sofalı	Esaslı Onarım	Kerpiç+ Ahşap	Gülbey Mah Belediye Karşısı
4514	2 Nolu Misafir Odası	İki Katlı	Düz Sokak	Yarı Eski	Batı→İki Kat	Yarı Özgün	Dış Sofalı	Esaslı Onarım	Kerpiç+ Ahşap	Gülbey Mah
4394	3 Nolu Misafir Odası	İki Katlı	Düz Sokak	Yarı Eski	Güney→İki Kat	Yarı Eski	Dış Sofalı	Esaslı Onarım	Yığma Taş+ Ahşap	Yıldıztepe Mah.
4650	4 Nolu Misafir Odası	İki Katlı	Yarı Eğimli Arazi	Yarı Eski	Batı→İki Kat	Yarı Eski	Dış Sofalı	Esaslı Onarım	Yığma Taş+ Ahşap	Gülbey Mah Atatürk Cad



Çizim 1: Selçukler ve Çevresindeki Yerleşimler



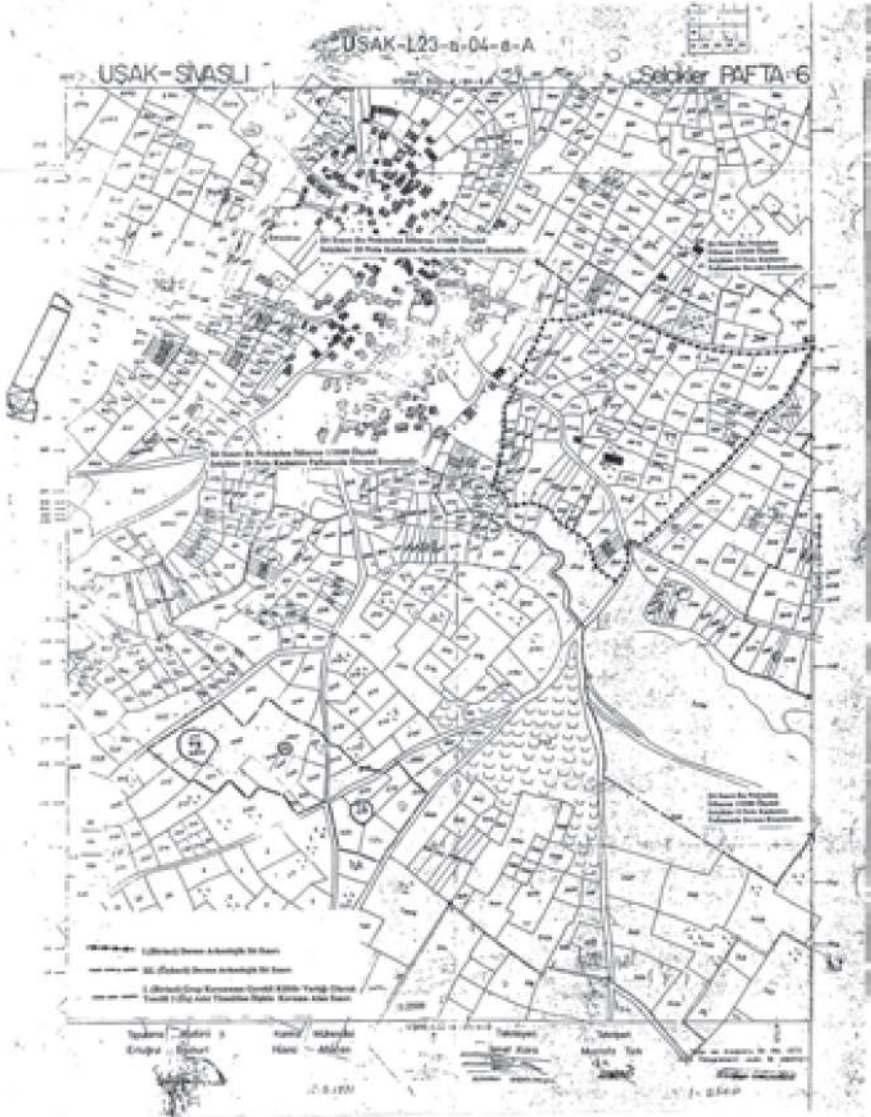
Çizim 2: Sebaste Antik Kenti



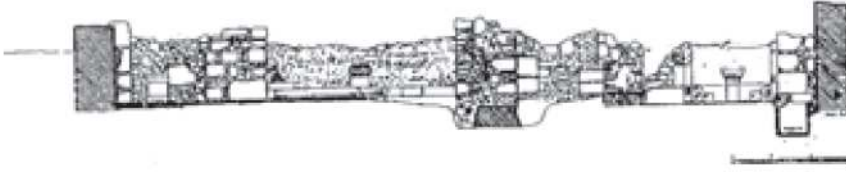
Çizim 3: Sebaste Antik Kentinde Yer Alan I Nolu Kilise



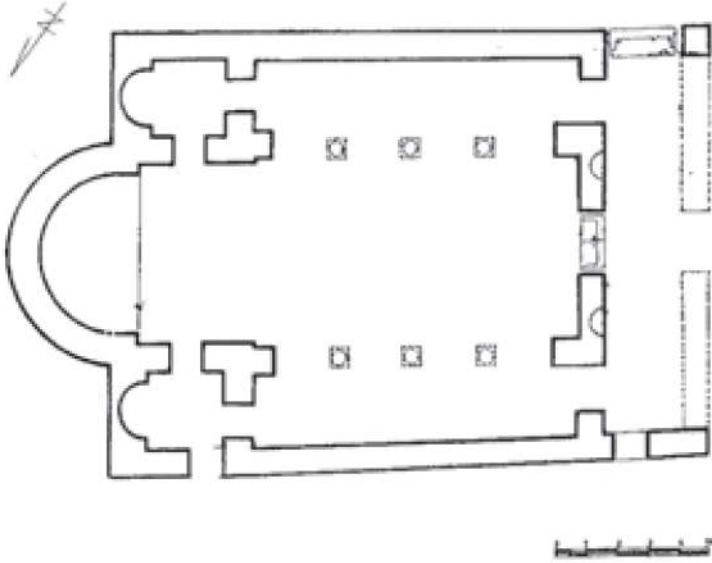
Çizim 4: Sebaste Antik Kentindeki Kiliselerin Vaziyet Planı



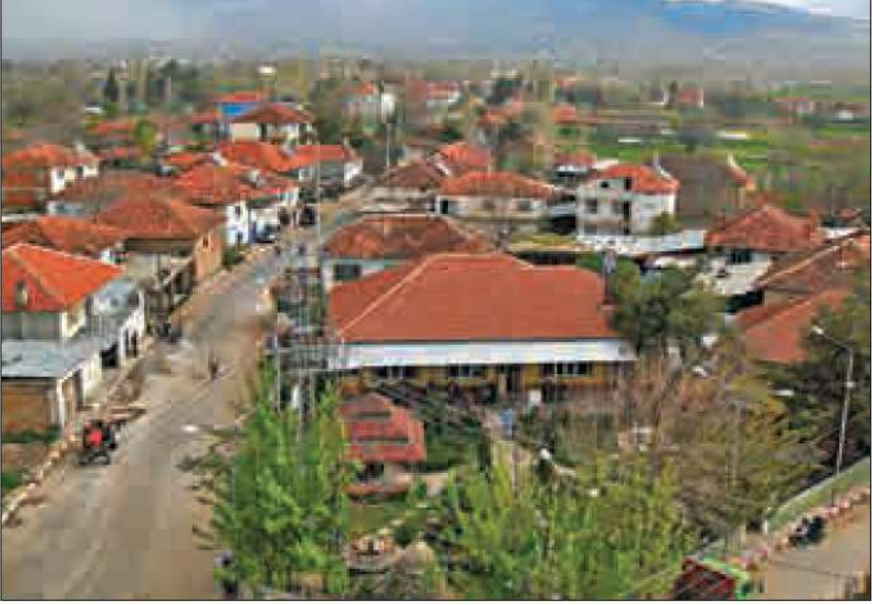
Çizim 5: Selçukler'deki Birinci ve Üçüncü Derece Arkeolojik Sit Alanları



Resim 4: Kazılan Kilisenin Kuzey-Güney Kesiti, 1969



Çizim 6: Sebaste Antik Kentindeki 2 Nolu Kilisenin VI. Yüzyıla Ait Planı



Fotoğraf 1: Selçikler (Sebaste) Genel Görünüşü



Fotoğraf 2: 1 ve 2 No'lu Tümüls



Fotoğraf 3: No'lu Kilise



Fotoğraf 4: 2 No'lu Kilisenin Kuzeyindeki 1. Dere Sit Sınırnı Gösteren Duvar Kalıntısı



Fotoğraf 5: 2 No'lu Kilise



Fotoğraf 6: 2 No'lu Kilisenin Kuzey Doğusunda Yer Alan Duvar Kalıntısı



Fotoğraf 7: 1 No'lu Tümülüs



Fotoğraf 8: Tarihi Mezarlık



Fotoğraf 9: Camii Harimi



Fotoğraf 10: Camii Kitabesi



Fotoğraf 11: Camii Kadınlar Mahfili



Fotoğraf 12: 1 No'lu Çeşme



Fotoğraf 13: I No'lu Çeşme Kitabesinin Tarihi Kısmı



Fotoğraf 14: I No'lu Çeşme Kitabesinin Tarihi Kısmı



Fotoğraf 15: 1 No'lu Çeşme Kemer Ayağı



Fotoğraf 16: 2 No'lu Çeşme



Fotoğraf 17: 2 No'lu Çeşme Kemer Ayağı



Fotoğraf 18: 2 No'lu Çeşmeye Bağlı Boğa Başları



Fotoğraf 19: 3 No'lu Çeşme



Fotoğraf 20: 3 No'lu Çeşme, Doğu Yüzü



Fotoğraf 21: 3 No'lu Çeşme Ayna Taşı Üzerindeki Devşirme Malzeme



Fotoğraf 22: 1 No'lu Köy Odası



Fotoğraf 23: I No'lu Köy Odası Sofa Tavanı



Fotoğraf 24: I No'lu Köy Odası Ahşap Taşıyıcı



Fotoğraf 25: 1 No'lu Köy Odası Dolap ve Nişleri



Fotoğraf 26: 1 No'lu Köy Odası Ocak ve Dolapları



Fotoğraf 27: 2 No'lu Köy Odası



Fotoğraf 28: 3 No'lu Köy Odası



Erdem

182

64
2013

Ferruh TORUK



Fotoğraf 29: 4 No'lu Köy Odası