

Safranbolu'da Su Mimarisi: Havuzlu Oda/Sofa-Havuzlu Selamlık Köşkü

A. Esra BÖLÜKBAŞI ERTÜRK*

ÖZ

Antik dönemde Paflagonia olarak bilinen bölge içinde yer alan Safranbolu, su kaynaklarının bolluğu ve bunların kullanım biçimleriyle dikkat çekmektedir. Geleneksel Safranbolu evinde su mutfak, abdestlik-helâ ve gusûlhane gibi standart kullanımın yanı sıra özellikle ev sahibinin saygınlığını yansıtan havuzlu odalarla ayrıcalıklı bir kullanıma kavuşmuştur.

Bu çalışma Safranbolu'da Osmanlı dönemi geleneksel konut mimarisinde suyun mekan içinde kullanılmasına örnek teşkil edebilecek ev içindeki havuz odalarını / havuzlu sofaları ve geleneksel Safranbolu evinden bağımsız, bahçede inşa edilen havuz odalarını ele almaktadır.

Anahtar Kelimeler: Safranbolu, su mimarisi, havuzlu ev, havuzlu sofa, bahçede havuz odası.

ABSTRACT

Water Constructions in Safranbolu: Poned Rooms / Halls - Poned Manor House Reserved for Men

Safranbolu, known as Paphlagonia in the ancient times, draws attention with the abundance of its water resources and the styles of water usage. Besides standart usage in the kitchen and bathrooms, water has a privileged Usage especially in the poned rooms to reflect the prestige of the owner in the traditional Safranbolu Houses.

This study examines the poned rooms and poned halls, as the examples of indoor use of water, and the poned rooms built in the yard, independent of the house in traditional Ottoman residence architecture.

Key Words: Safranbolu, Water Constructions, poned rooms, poned halls, pond room in yards.

* Yrd.Doç Dr. Karabük Üniversitesi Safranbolu Fethi Toker Güzel Sanatlar ve Tasarım Fakültesi Mimarlık Bölümü Mimarlık Tarihi A.B.D. Öğretim Üyesi / Safranbolu-KARABÜK, e-posta: esrabolukbasi@karabuk.edu.tr



Giriş

Jeolojik yapısı, iklimsel özellikleri gereği Osmanlı döneminde üç ayrı bölgeyi yerleşim alanı olarak kullanan Safranbolu'da Çarşı, halkın kışın yaşadığı, cami, han, hamam gibi anıtsallar ile diğer ticaret yapılarının bulunduğu kesimdir. Kıranköy, Bağlar ve Çarşı arasında kalan ve daha çok gayri-müslimlerin yaşadığı bir bölgedir. Bağlar bölgesi ise kuzeyde, rakım olarak daha yüksek olduğundan yaz aylarında serinliği ile tercih edilen ve halkın geniş parsellere inşa edilmiş bahçe içindeki evlerde yaşadığı ikinci konut alanı, yazlık bölgedir. Safranbolu bu topografik düzen çerçevesinde ihtiyacı olan suyu Mağara (Bulak) ve Hızır su kaynakları ile bölgeden çıkan doğal kaynak suları ve derelerden sağlamaktadır. Suyun bol olması, kullanım açısından su yapılarının çeşitliliğini de beraberinde getirmiştir (Ertürk Bölükbaşı 2004: 23-54). Bu konu çerçevesinde özellikle geleneksel Safranbolu evinde iç mekanda bulunan havuz odaları / havuzlu sofalar ile evden bağımsız, bahçede inşa edilen havuz odalarından söz etmek mümkündür. Bağlar ve Çarşı kesiminde tespit edilen ancak Kıranköy'de rastlayamadığımız bu mekanlar farklı kurgularıyla dikkati çekmektedir.

1. Havuz Odaları / Havuzlu Sofalar

Bağlar'da Deligözler Evi geleneksel Safranbolu konut mimarisine uygun ahşap ve taş malzeme kullanılarak hımsız yapıım tekniğinde zemin + 1 kat inşa edilmiştir. Bahçeden birkaç merdivenle çıkılarak geçilen giriş katı, kare planlı bir havuzun bulunduğu havuz odası ile mutfak, üst kat ise iki oda ve abdestlik-helanın açıldığı bir sofadan ibarettir. Havuzu 1 metre derinliğinde 1.70x1.70m ölçülerindeki havuzlu odada geleneksel kurguya uygun olarak pencerelerin bulunduğu iki duvar boyunca sedir düzeni dikkati çeker. (Çizim: 1 fotoğraf: 1-2).

Çarşı kesiminde Hacı Halil Mahallesi'ndeki Asmazlar Konağı, orta sofalı plan tipinde ve ahşap çatki arası moloz taş kullanılarak (hımsız) inşa edilmiştir. Girişte yapıya bitişik ancak diğer birimlerden bağımsız olarak inşa edilen havuz odası 6x6 m ölçülerindedir. Restorasyon öncesi 2 metre olan havuz derinliği restorasyon sonrasında havuz zemininin mermer kaplanmasıyla 1.75 m düşmüştür. Yaklaşık 40 ton su alan havuz üç yönden sedirlerle çevrilmiştir. (Çizim: 2 fotoğraf 3-4a, 4b).

Asmaz ailesine ait bir diğer geleneksel konut aynı sokakta bulunan ve Asmazlar Şehir Evi olarak bilinen yapıdır. Günümüzde aileye ait kişilerin yaşadığı bu evin kapısı üzerinde H.1290/ M. 1873 tarihi okunmaktadır. Zemindeki hayat kısmı üzerine iki kat olarak düzenlenmiş evde yapılan onarımlar sonucu özellikle pencere boyutları orijinalliğini kaybetmiştir. Yapının birinci katında bu kattaki odaların açıldığı havuzlu sofa bulunmaktadır. 4x4 m ölçülerinde ve eğimden dolayı 165-170 cm derinliğinde olan havuzda orijinalliği bozacak herhangi bir müdahale yapılmamıştır. Havuzda çatlama olmaması için devamlı su ile dolu tutulmaktadır. Havuzun çevresi üç yönden sedirler-



le çevrilmiştir. Yan kısımda sedirle birleşen sandık şeklinde kuru erzak koymak için ambar bulunmaktadır. (Çizim: 3 fotoğraf 5-6).

Bağlar, Dibekönü Mevkii'nde Curtlar Evi'nde ise evin birinci katı havuzlu sofa şeklinde düzenlenmiştir. Burada 3.35x3.35m ölçülerinde ve 135 cm derinliğindeki havuz mekanın ortasında yer alır. Bu katta bulunan iki oda ve orijinalde abdestlik- hela olarak kullanılan ancak yapının bugünkü işlevi nedeniyle oturma yeri olarak düzenlenip mekana dahil edilen bölüm, havuzlu sofaya açılır. Havuzlu mekanda, geleneksel kurguya uygun olarak sokağa bakan cephede pencere açıklıkları ve buna paralel sedir düzeni bulunur. (Çizim: 4 fotoğraf: 7- 8a-8b). Havuza su, vücudu S kıvrımı yapan ejder başlı bir oluktan akmaktadır. (Fotoğraf: 9).

2. Bahçede Havuz Odası / Havuzlu Selamlık Köşkü

Safranbolu'da bahçede yer alan ve havuz odası ya da havuzlu selamlık köşkü olarak bilinen yapılar ele aldığımız konunun bir diğer uygulama biçimini oluşturur. Genellikle bahçede manzaraya hakim, ya da yeşillikler içinde, ait olduğu evin bahçesinde ona yakın ancak ayrı inşa edilmiş yapılardır. Ortada bir havuzun bulunduğu mekan duvarlar boyunca üç yönden sedirlerle çevrilidir. Girişin her iki yanında ocak ve dolap bulunur. Burası tüm ailenin katıldığı eğlence ve toplantıların yanı sıra evdeki erkeklerin kendi konuklarını mahremiyet de düşünülerek eve yakın ancak evden ayrı bir mekanda ağırlamasına olanak sağlar.

Bağlar bölgesinde, Eriklik Mevkii'nde bugün yıkılmış olan Hacı Hafız Evi'nin bahçesindeki havuz odası da bir süre önce yıkılmıştır. Plan ve cephe özellikleri ile kurgulanışını daha önce yaptığımız çalışma kapsamında (Ertürk Bölükbaşı 2004: 107-109) ele aldığımız yapı, taş temel üzerine ahşap çatki arası kerpiç dolgu malzemeyle inşa edilmiştir. Havuz odasına altı basamaklı bir merdivenle çıkılır. Kare planlı ve tek mekandan ibaret yapının merkezinde 3.25x3.25m boyutlarında 75 cm derinliğinde kare planlı havuz yer alır. İç mekanda duvarlar boyunca ortadaki havuzu çevreleyen üç yönde sedir düzenlemesi, giriş kapısının olduğu cephede dolap ve bir niş bulunmaktadır. Dış cephede giriş merdiveninin yan kısmında alt seviyede sivri kemerli bir çeşme ve önünde yalak taşı vardır. Bu çeşmeden akan suyun fazlası evin dış cephesinde, zeminde taştan yapılmış bir su yolu ile bahçeye akıtılmıştır. Bu cephede yapı ahşap dikmelerle yükseltilmiştir. (Çizim: 5 fotoğraf: 10-11a-11b).

Bağlar'da Deligöz Sokak'taki Gündüllü Evi'nin bahçesindeki havuz odası, hımış yapım tekniğiyle inşa edilmiş, kare planlı tek mekanlı yapıdır. İç mekanda 2.90x3.40 m ölçülerinde, derinliği 1.40- 1.45 m arasında yer yer değişen havuz bulunur. Yapıya giriş köşeden sağlanmakta ve tam karşıda bir ocak bulunmaktadır. İki yöndeki pencere açıklıklarına uygun sedir düzenlemesi yapılmıştır. (Çizim: 6 fotoğraf: 12-13).

Bağlar'da Cemal Caymaz Mahallesi'ndeki Kürt Ali Evi'nin bahçesinde de benzer bir havuz odası bulunur. Ahşap ve moloz taş kullanılarak inşa edil-



miş kare planlı tek mekandan ibaret yapının merkezinde 2x2m ölçülerinde 1m derinliğinde havuz yer alır. Batıdaki duvarda bir dolap nişi, doğuda ise sedir düzeni vardır. Yapı üç yönden pencerelerle bahçeye görsel olarak açılmaktadır. (Çizim: 7 fotoğraf :14-15)

Çarşı kesiminde Akçasu Mahallesi'nde bulunan Hacı Hüseyinler'in tek mekanlı havuz odası ise çokgen planı ile bahçedeki diğer havuz odalarından ayrılmakta ancak ortada yapının planı ile paralellik kurabileceğimiz elips biçimindeki fıskiyeli havuzu ve pencere önlerindeki sedir düzenlemesiyle diğer örneklerle benzer şekilde bahçede yeşillikler arasına inşa edilmiştir. Kapalı bir mekan olmasına rağmen tüm cephelerindeki pencere açıklıklarıyla bahçeyle bütünleşecek şekilde tasarlanmıştır. Girişin hemen yanında doğu cephede bir dolap ve kahve pişirmek için ocak olması bu tür yapılardaki geleneksel düzeni tekrar etmektedir. (Çizim: 8 fotoğraf: 16-17).

Günümüzde yıkılmış olan ancak plan özelliklerini yayınlardan (Günay 1999: 231, çizim 22) öğrendiğimiz Bağlar'da Rauf Beyler Evi'nin havuz odası ile yine Bağlar Cebeci Sokak'ta Müftüler Evi olarak bilinen ve günümüze harap vaziyette gelen evin havuz odası daha ayrıntılı plan özellikleri göstermektedir. (Çizim: 9 fotoğraf: 18-19-20) Rauf Beyler Evi'nin kare planlı havuz odasına her iki köşede birer oda eklenmiştir. Müftüler Evi'nin havuz odasına girişinde ise batıda mutfak doğuda yatak odası olarak kullanıldığı anlaşılan mekanlar küçük bir koridor ile havuz odasına bağlanmıştır. Havuz odası kare planlıdır ve merkezde havuz yer alır. Üç yönden sedirlerle çevrilmiş mekanın doğu cephe duvarı tamamen yıkılmıştır. Batı cephesinde yapıya bitişik inşa edilen ancak havuz odasından bir kapı ile geçilen tuvalet bulunmaktadır.

Değerlendirme

Safranbolu'da havuzlu mekanların kurgusu birbirinden ayrı özellikler göstermektedir. Havuzlu oda/sofa geleneğinde, günümüze gelebilen dört örnekten Deligözler Evi ve Asmazlar Konağı'nda havuzun girişte, diğer birimlerden bağımsız olarak tasarlandığı görülür. Asmazlar Şehir Evi ve Curtlar Evi'nde ise havuzun birinci katta yer alması havuzlu iç mekan kurgusunda ikinci grubu oluşturur. Her iki yapıdaki bu mekanlar aynı zamanda sofa özelliğinde olup odalar ile abdestlik-hela buraya açılır. Havuzun mekan içinde yer alması, suyun rahatlatıcı hatta tedavi edici etkisi ile farklı boyutta ele alınabilir. Bunun dışında havuzun dolayısıyla suyun var olduğu mekana serinlik katması, Asmazlar Şehir Evi'nde tespit edebileceğimiz ahşap ambar gibi erzakın burada bozulmadan saklanması kolaylığını sağlar. Ayrıca ahşap yapılarda her zaman su ile dolu olan havuz yangına karşı su deposu olması düşüncesiyle güvenlik açısından alınmış bir tedbir şeklinde değerlendirilebilir. Diğer yandan su sesinin bu mekanda konuşulanların dışarıdan duyulmasını engellemesi, konunun mahremiyet boyutuna ilişkin bir ayrıntıdır.



Bahçedeki havuz odalarının da iki plan düzeninde yapılmış olduğu anlaşılmıştır. Genellikle tek mekanlı yapılar olmakla birlikte hizmet birimleriyle birkaç mekandan oluşan örnekler de vardır. Kare ya da kareye yakın mekanın ortasındaki havuz ve girişteki kahve ocağı ile oluşan temel kurgu, Müftüler Evi'nde ve günümüze ulaşmamış, varlığını kaynaklardan öğrendiğimiz Rauf Beyler Evi'ne ait bahçedeki havuz odasında (Günay 1999: 230-231, çiz.22, fot.183.) olduğu gibi hazırlık mekanlarının katılmasıyla çeşitlilik göstermektedir. Burada havuzlu mekana açılan sedirli iki odanın varlığı ile Müftüler Evi'nin bahçesindeki havuz odasında, yapıya girişte küçük bir koridora açılan mutfak ile odanın hazırlık / hizmet mekanları olarak değerlendirilmesi bu yapıların daha gelişmiş planlara sahip olduğuna dikkati çeker. Ayrıca diğer yapılarda rastlanmayan helanın Müftüler Evi'ne ait havuz odasına bitişik bulunması da yapının kendi içinde tüm ihtiyaca cevap verebilmesi açısından işlevselliğine işaret etmektedir.

Hacı Hafız Evi, Kürt Ali Evi ile Güdüllü Evi'nin bahçelerindeki havuz odası kare plandan oluşan bir mekanın ortasında bu plana uygun havuzun bulunduğu örneklerdir. Hacı Hüseyinler Evi'nin havuz odası ise tek mekanlı ancak onikgen planlı olmasıyla diğer örneklerden ayrılır. Burada havuz oval formda yapılmıştır. Bu yapıların ortak noktası havuzun çevresinde sedir düzenlemesi ve girişin yanında olmak üzere Hacı Hüseyinler Evi'nde doğu duvarında, Kürt Ali Evi'nde ise batıda kahve pişirmek için ocağın bulunmasıdır. Güdüllü Evi'nde giriş köşeden sağlandığından kahve ocağı girişin tam karşısına alınmıştır.

Kahve içmenin, İslam dinindeki önemi (Ceviz 2004: 343-356) ve insanları bir araya getiren çok eski bir gelenek olması (Işın 2001: 10-43), bu geleneğin bahçedeki havuz odalarında manzaraya hakim şekilde devam ettirilmesi aynı zamanda Safranbolu insanının görsel zevkini ortaya koymaktadır. Bu yapıların yöresel olarak havuzlu selamlık köşkü şeklinde adlandırılmasının bir nedeni Safranbolu'da erkeklerin "sıra" adı altında sohbet ve yüzük oyunu (Tunçözgür 1999: 131) gibi oyunları içeren bunun yanında çeşitli yöresel yiyeceklerin yendiği eğlencelerin daha çok bu mekanlarda yapılmış olmasıdır. Erkeklerin bu mekanları bu amaçla kullanması sonucu "selamlık" kelimesinin "havuzlu köşk" ifadesi içinde yer aldığı düşünülmektedir.

Safranbolu'da havuz boyutlarının bulunduğu mekan ile orantılandığında oldukça büyük tutulduğu dikkat çekmektedir. Havuza gelen suyun Hacı Hüseyinler Evi'nde olduğu gibi fıskiye şeklinde olmasının yanında Asmazlar Konağı, Asmazlar Şehir Evi, Curtlar Evi ve Müftüler Evin'deki havuzlarda suyun, havuza vücudu S kıvrımı yapan ejder başlı su olduğundan akması, ejderin suyu, bolluk ve bereketi sembolize etmesi ile bağdaştırılmalıdır (Öney 1969: 171-193; Önge 1970: 183-185; Acun 1993: 1-20; Çoruhlu 2002: 132-133; Acun 2006: 19).

Havuzların mekan içine alınmasının kökenine baktığımızda bunun prestij sağlamak için bir gelenek olarak Anadolu'da ve Anadolu dışında kullanıla geldiğini (Angiolello 2007: 162-164), merkezi mekan yaratmada önemli bir



unsur olduğunu (Akın 1990: 153-176) ancak yapının kendi içindeki işlevselliğe de işaret ettiğini görmekteyiz.

Araştırmalardan cami, medrese, saray, köşk, ev gibi yapıların avlularında ya da eyvanlarında şadırvan veya havuz gibi su öğelerinin olduğu anlaşılmaktadır. Diyarbakır'da 13. yüzyıl başlarına tarihlenen ve İç Kalede bulunan Artukoğullarına ait saray kalıntısındaki havuz (Sözen 1971: 225-226), ile 1198 tarihli Diyarbakır Zinciriye Medresesi'nde avlunun ortasındaki kare planlı havuzdan (Kuran 1969: 29) söz etmek mümkündür. Ayrıca bazı Diyarbakır evlerinde selamlık bölümünde ve avlularında havuzun olduğu tespit edilmiştir (Sözen 1971: 232; Tuncer 1999: 176).

Mardin'de 13. yüzyılın ilk yarısına tarihlenen (Kuran 1969: 35) Şehidiye Medresesi ile 13. yüzyılın ilk çeyreğine tarihlenen Marufiye Medresesi'nde (Altun 1971: 86-88) ise selsebilli eyvandan bahsedilebilir. Bu örneklerle 1224 tarihli Isparta Atabey - Ertokuş Medresesi'nde kuzey ve güneyde hela olduğu düşünülen mekana, su oluşu ile bağlantılı avludaki havuz (Kuran 1969: 47), 1251 tarihli Konya Karatay Medresesi, 1260-1265 yıllarına tarihlenen İnce Minareli Medrese'de (Aslanapa 1984: 136-138) avluda kubbenin tam altındaki havuz örnekleri eklenebilir. Diğer yandan Alanya Sedre Köşkü (Yavuz 1970: 353-374), Topkapı Sarayı Bağdat Köşkü önündeki havuz ile (Refik-Gülsün 1996: 94), Bayramiç Hadımoğlu Konağı (Günay 1999: 73) ve Kayseri konut mimarisinde (İmamoğlu 1992: 31,53,93) avlu ya da mekan içinde havuz / fiskiyeli havuzlardan söz edilebilir.

Safranbolu'da suyun mekan içinde kullanılmasına örnek teşkil eden ve Safranbolu'daki kurguyu anımsatan daha çok kaynaklardan tespit edebildiğimiz Edirne'deki örnekler (Eldem 1969: 6-7, res.4, 24-25, res.15; Akın 1990: 174-175) ile yazlık divanhane olarak şehrin ileri gelen ailelerinin evlerindeki yazlık odaların ortasında fiskiyeli havuzlardır (Eldem 1969: 2). Bunun yanında ortada havuzlu bir sofa ve buna birkaç yönden açılan mekanların olduğu kuruluştaki yer alan havuz bir geçiş alanını vurgulamakta olup İstanbul yapılarında da genellikle uygulanan bir şemadır. Osmanlı geleneğinde hem iç mekanda hem de çevre düzenlemelerinde havuz önemli bir unsurdur.

Emirgan'da restorasyonu 2000-2004 yılları arasında tamamlanan Şerifler Yalısı IV. Murat tarafından 1610 yılında yaptırılmış olup selamlık bölümünde sekizgen planlı fiskiyeli havuz bulunmaktadır. (Fotoğraf 21). Burada deniz yönü ile bahçeye bakan cephelerde pencere açıklıklarına paralel sedir düzenlemesi yer alır. Girişteki köşe odası ile sofa kısmı arasında dışarıda bulunan havuz (fotoğraf 22) farklı konumu ile Osmanlı geleneğinde havuzun ya da suyun görsel etki yaratmadaki önemini bir kez daha vurgulamaktadır. Daha küçük boyuttaki bu köşe odası iç mekanda havuz düzenlemesi için uygun olmadığından odanın hemen önüne havuz yapılmış ve bu yönde pencereler açılmıştır. Denize çok yakın bir yapı olmasına karşın gerek iç mekanda gerek dışarıda havuz düzenlemesinin bulunması da ayrıca dikkat çekici



bir noktadır. Bir diğer örnek Anadolu yakasındaki 1699 yılına tarihlenen Amcazade Hüseyin Paşa Yalısı'nın (Eldem 1969; Kartal 2004) havuzlu divanhanesidir. İç mekanda havuz kullanımına anıtsallığı ile farklı boyut katan örnek ise Sultan Abdülaziz'in yazlık saray olarak kullandığı 1861-1865 yılları arasında yapımı tamamlanan Beylerbeyi Sarayı'nda (Batur 1994: 206-210; Gülsün 1993: 43-52) mabeyn ile harem arasındaki Havuzlu Salon'dur. (Fotoğraf 23).

Bahçedeki havuz odaları söz konusu olduğunda yine başkent örnekleri ile Safranbolu örnekleri arasında paralellik kurmak mümkündür. Üsküdar Çini-li Camii karşısında bulunan Efganlar Tekkesi'nde (Çakmakoğlu 1984: 6-10) bahçenin yeşiline hakim noktada yer alan ve birkaç basamakla girilen havuz odası günümüze harap olarak gelmiştir. (fotoğraf: 24). Yapı 17. yüzyıla tarihlenmekte ancak 19. yüzyılda yenilendiği düşünülmektedir (Eldem 1969: 89). Kareye yakın plana sahip yapıda manzara dikkate alınarak üç yönde pencere düzenlemesi yapılmıştır. Mekanın her iki yönünde sedir, ortada ise sekizgen planlı havuz yer alır. (fotoğraf 25). Burada varlığını kaynaklardan öğrendiğimiz fiskiye (Eldem 1969: 91) günümüze ulaşamamıştır.

Havuz odalarının çıkış noktası olarak ahşap direkli yaz odalarını ele almak mümkündür. Yaz odalarının bahçeyle bütünleşmiş bir konumda olduğu ve odanın merkezinde fiskiyeli bir havuzun bulunduğu anlaşılmaktadır. Yaz odalarının kuruluşunda önceleri hava şartlarından ve sivri sinek, gece kelebeği ile diğer haşereden korunmak için tül perde ya da rüzgar, yağmur vb. korunmak için ise "haccap" denilen keçi kılından yapılmış perdeler ahşap direkler arasına asılmış, 18. yüzyıl sonlarına doğru ise bu ahşap direklerin arasına küçük camlı çerçeveler takılarak pencereler oluşturulmuştur (Eldem 1969: 2-4).

Manzaraya hakim olması, ortada su unsuru ve bunu iki ya da üç yönden çevreleyen sedirlerin bulunması ortak özellikler olarak değerlendirilebilir. Daha erken tarihli olan Edirne örneklerinde bu şemanın önceleri havuzu çevreleyen ahşap direklerin arasına haccap adı verilen perdenin asılması, giderek bu ahşapların aralarının camlarla kaplanmasıyla oluşan kuruluşun, çıkış noktası olarak değerlendirilmesi mümkündür. Safranbolu ise bir sonraki aşamayı teşkil etmekte ve bu ahşap direkler arasında kerpiç ve moloz taş dolgu görülmektedir.

Bahçedeki havuz odası ya da havuzlu selamlık köşkü olarak bilinen yapılar yaşam tarzındaki değişiklikler nedeniyle artık kullanılmamaktadır. Sosyo-kültürel değişim bu yapıların kullanımını etkilemiş olmakla beraber Safranbolu'da bu mekanlardaki sosyal paylaşımı gerçekleştirecek nesil artık değişmektedir. Çoklu miras ya da el değiştirme sonucu gereken ilgiyi göremeyen bu yapıların çoğu harap vaziyettedir. Havuzlu oda / sofaların bulunduğu geleneksel konutlar ise halen yaşam alanı olduğundan çeşitli koruma ve onarım sorunları olsa bile günümüze daha iyi şartlarda ulaşabilmiştir. Ancak bu yapılardaki işlev değişiklikleri kimi zaman orijinalliği bozacak müdahaleleri beraberinde getirmiştir.

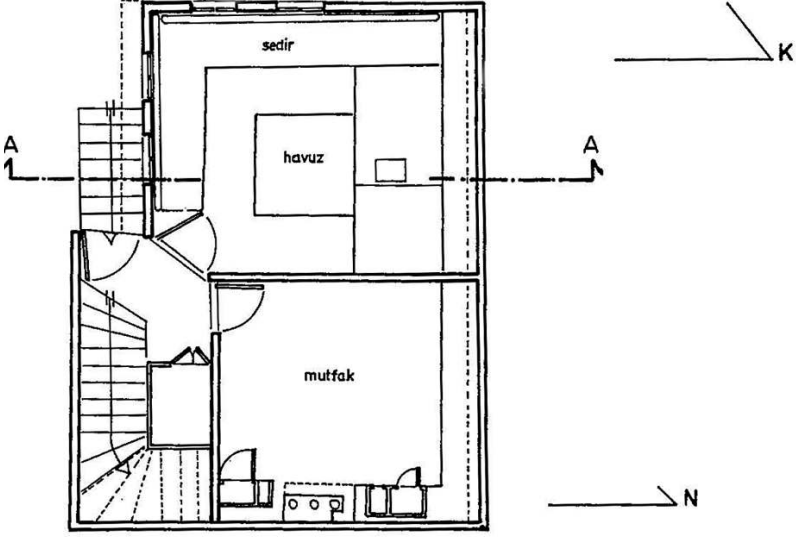
Safranbolu, Osmanlı döneminde özellikle sarayda görev almış Safranbolulu olan kişiler ve İmparatorluktaki karışıklıklar nedeniyle buraya gönde-



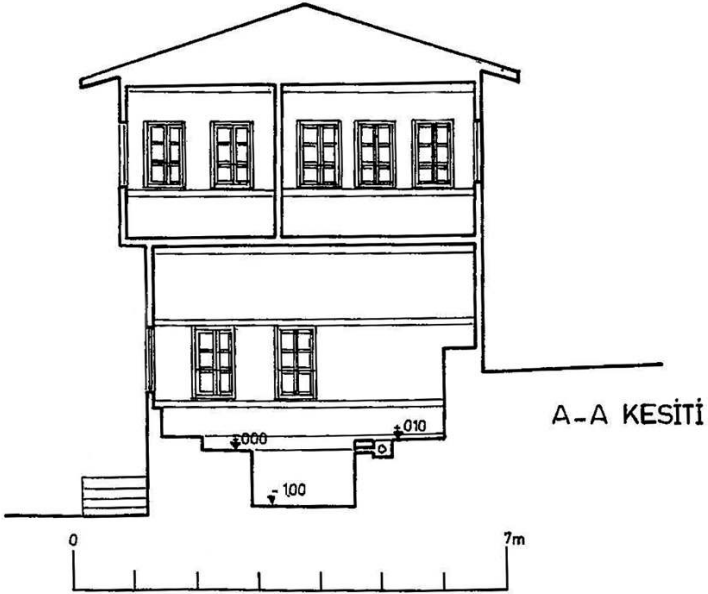
rilen üst düzey saray görevlileri, paşalar (Tunçözgür 1999: 156; Yazıcıoğlu 2001: 104-105) vasıtasıyla İstanbul ile yakın ilişkiler kurmuştur. Başkentten gelen kişilerin imar faaliyetlerine yön verdikleri bir gerçektir. Dolayısıyla havuz odası/sofa ya da bahçedeki havuzlu selamlık köşklerinin yapımı Başkent geleneğinin coğrafi konum olarak yakın bir bölge olan Safranbolu'daki uygulamaları olmuş, bu konuda Safranbolu kendi üslubunu ortaya koymuştur.

Kaynaklar

- Acun, Hakkı (1993), "Ejder Motifli Kapı Tokmakları ve Değişik Örnekler", *Sanat Tarihinde İkonografik Araştırmalar, Güner İnal'a Armağan*, Ankara, s.1-20.
- Acun, Hakkı (2006), "İstanbul Şehzade Mehmet Türbesi Pencere Kanatlarının Ejder Figürlü Kulpları", *Sanatta Anadolu Asya İlişkileri, Beyhan Karamağaralı'ya Armağan*, Ankara, s.17-23.
- Akın, Günkut (1990), *Asya Merkezi Mekan Geleneği*, Ankara: Kültür Bakanlığı Yay.
- Altun, Ara (1971), *Mardin'de Türk Devri Mimarisi*, İstanbul.
- Angiolello, Giovanni Maria (2007), *Seyyahların Gözüyle Sultanlar ve Savaşlar*, (çev. Tufan Gündüz), İstanbul, Yeditepe Yayınevi.
- Aslanapa, Oktay (1984), *Türk Sanatı*, İstanbul: Remzi Kitabevi.
- Batur, Afife (1994), "Beylerbeyi Sarayı", *İstanbul Ansiklopedisi*, II, s.206-210.
- Ceviz, Nurettin (2004), "Kahvenin İslam Dünyasına Girişi ve Arap Dünyasında Ele Alınışı", *EKEV Akademi Dergisi* 18, s.343-356.
- Çakmakçıoğlu, Alev (1984), "Afganlar Tekkesi Köşkü", *Türkiyemiz* 84, s. 6-10.
- Çoruhlu, Yaşar (2002), *Türk Mitolojisinin Anahatları*, İstanbul.
- Eldem, Sedat Hakkı (1969), *Köşkler ve Kasırlar I*, İstanbul.
- Ertürk Bölükbaşı, Esra (2004), *Osmanlı Döneminde Safranbolu Su Mimarisi*, Hacettepe Üniv. Sosyal Bil. Ens. Yayınlanmamış Doktora Tezi, Ankara.
- Fidan, R.- Gülsün, H. (1996), "Başlangıcından Günümüze Saray Havuzları", *Milli Saraylar 1994/1995*, s.92-101.
- Gülsün, Hakan (1993), *Beylerbeyi Sarayı*, İstanbul: Milli Saraylar Daire Başkanlığı Yay.
- Günay, Reha (1999), *Geleneksel Safranbolu Evleri ve Oluşumu*, Ankara: YEM Yay.
- Işın, Ekrem (2001), "Kahve ve Kahvehanelerin Toplumsal Tarihi", *Tanede Saklı Keyif Kahve*, İstanbul, s. 10-43.
- İmamoğlu, Vacit (1992), *Geleneksel Kayseri Evleri*, Ankara.
- Kartal, Yasemin (2004), *İstanbul'da Etkin Bir Bani Ailesi: Köprülüler*, Hacettepe Üniv. Sosyal Bil. Ens. Yayınlanmamış Yüksek Lisans Tezi, Ankara.
- Kuran, Abdullah (1969), *Anadolu Medreseleri I*, Ankara: ODTÜ Mimarlık Fakültesi Yayını.
- Öney, Gönül (1969), "Anadolu Selçuk Sanatında Ejder Figürleri", *Belleten* XXXIII, 130, s.171-193.
- Önge, Yılmaz (1970), "Anadolu'da Ejder Başlı Madeni Çeşme Lüleleri", *Selçuklu Araştırma Dergisi* I, s.183-185.
- Sözen, Metin (1971), *Diyarbakır'da Türk Mimarisi*, İstanbul.
- Tuncer, Orhan Cezmi (1999), *Diyarbakır Evleri*, İstanbul: Diyarbakır Belediyesi Yayını.
- Tunçözgür, Ünsal (1999), *Dünü ve Bugünü İle Safranbolu*, Ankara.
- Yavuz, Yıldırım (1970), "Alanya'nın Demirtaş Bucağı'ndaki Köşk" *Belleten*, s.35, c. XXXIV, sf. 353-374.
- Yazıcıoğlu, Hulusi (2001), *Küçük Osmanlı'nın Öyküsü Safranbolu Tarihi*, İstanbul.



ZEMİN KAT PLANI



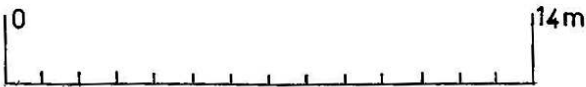
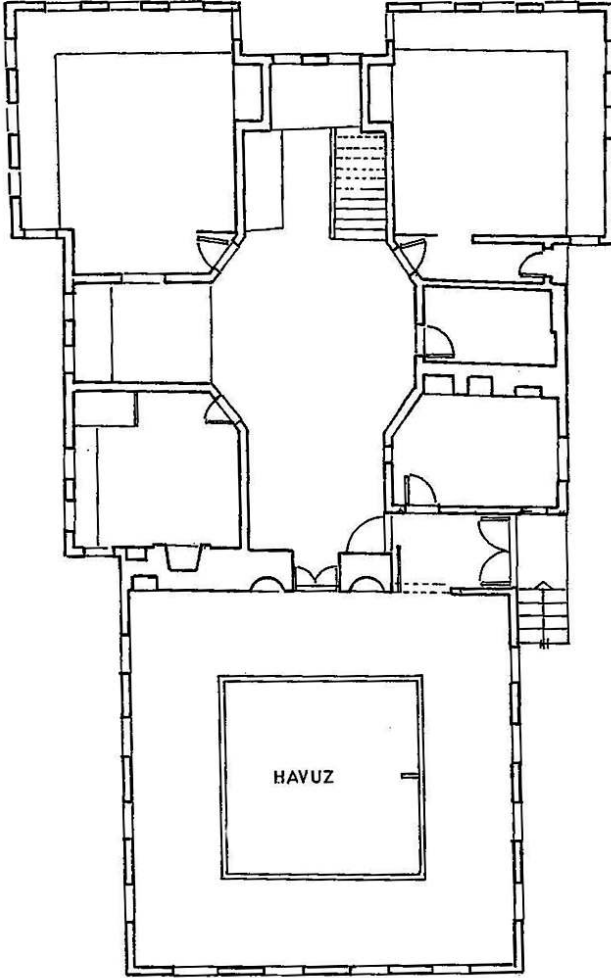
Çizim 1. Deligözler Evi (Y. İç Mimar Ertan Ertürk 2004)



Fotoğraf 1. Deligözler Evi dıştan görünüm.



Fotoğraf 2. Deligözler Evi havuzlu oda. Bağlar.



PLAN

Çizim 2. Asmazlar Konağı. (Kuban vd. 1979 alınarak düzenlenmiştir.).



Fotoğraf 3. Asmazlar Konağı dış görünüşü.



Fotoğraf 4a. Asmazlar Konağı havuzlu oda.



Fotoğraf 4b. Asmazlar Konağı havuzlu oda.



Fotoğraf 5. Asmazlar Şehir Evi.



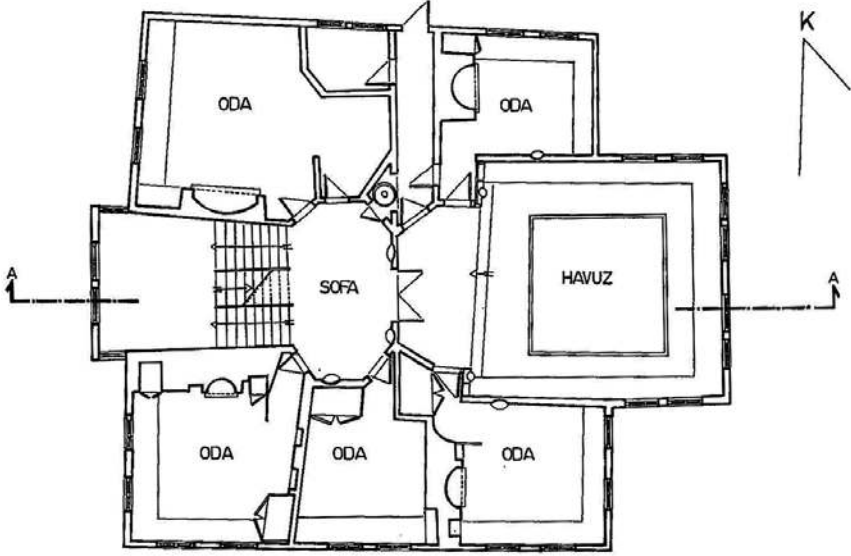
Erdem

40

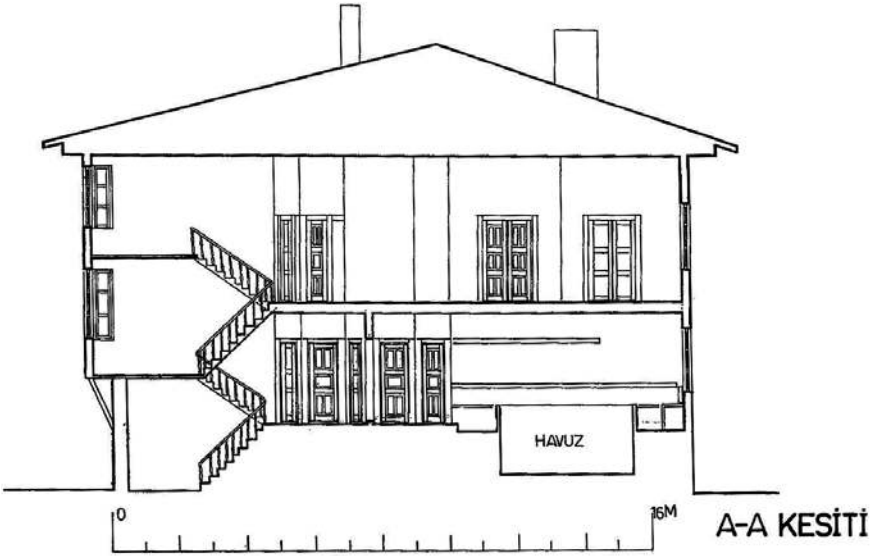
56

2010

A. Esra BÖLÜKBAŞI ERTÜRK



PLAN



Çizim 3. Asmazlar Şehir Evi.

(Doç. Dr. Aysun Özköse'nin arşivinden alınarak düzenlenmiştir.)



Fotoğraf 6. Asmazlar Şehir Evi. Havuzlu sofa.



Fotoğraf 7. Curtlar Evi.



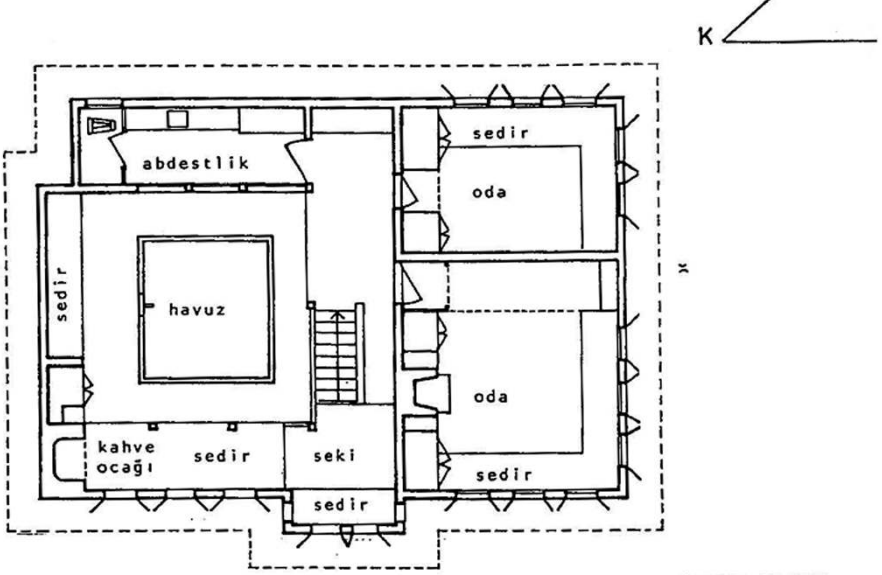
Erdem

42

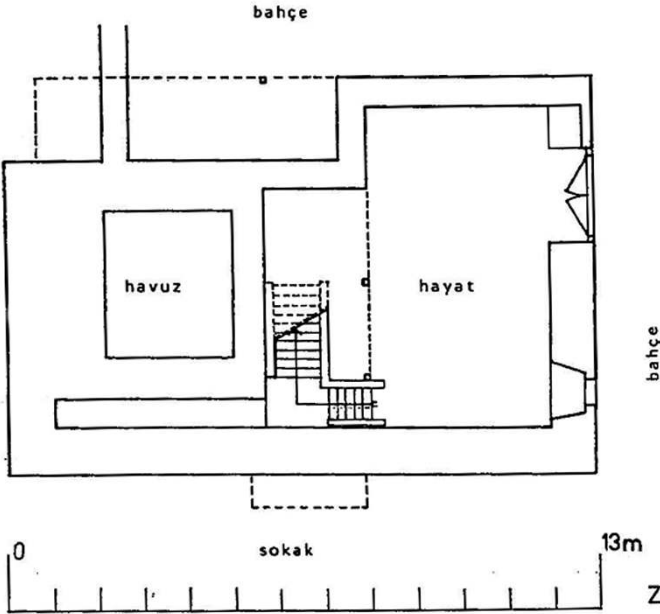
56

2010

A. Esra BÖLÜKBAŞI ERTÜRK



1.KAT PLANI



ZEMİN KAT PLANI

Çizim 4. Curtlar Evi havuzlu sofa. Bağlar (Reha Günay 1981)



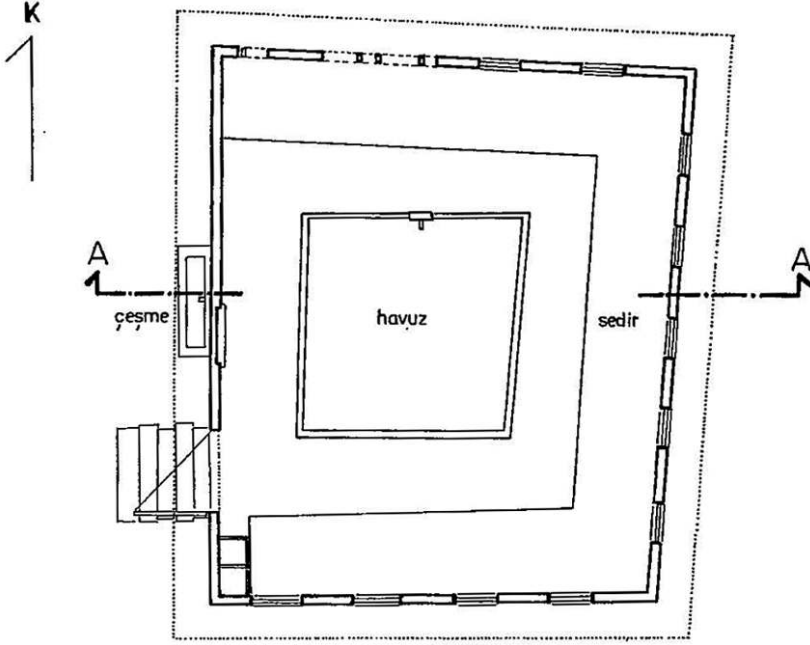
Fotoğraf 8a. Curtlar Evi havuzlu sofa.



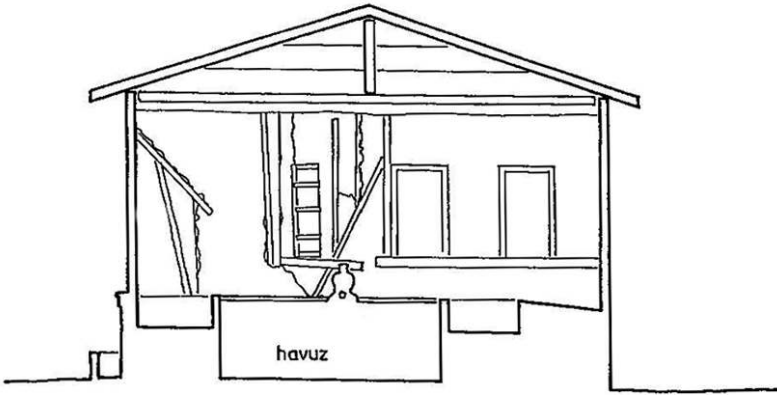
Fotoğraf 8b. Curtlar Evi havuzlu sofa.



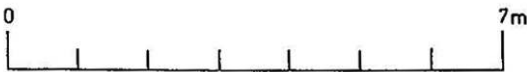
Fotoğraf 9. Curtlar Evi'nde ejder başlı çeşme lülesi.



PLAN



A-A KESİTİ



Çizim 5. Hacı Hafız Evi. Bahçede havuz odası (Y.İç Mimar Ertan Ertürk 2004)



Fotoğraf 10. Eriklik Mevkii, Hacı Hafız Evi'nin bahçesindeki havuzlu selamlık köşkünden geriye kalan havuz (2009).



Fotoğraf 11a. Hacı Hafız Evi. Bahçede havuz odası / Havuzlu Selamlık Köşkü. (2003)



Fotoğraf 11b. Hacı Hafız Evi. Bahçede havuz odası / Havuzlu Selamlık Köşkü. (2003)



Fotoğraf 12. Güdüllü Evi. Bahçede havuz odası dıştan görünüm.

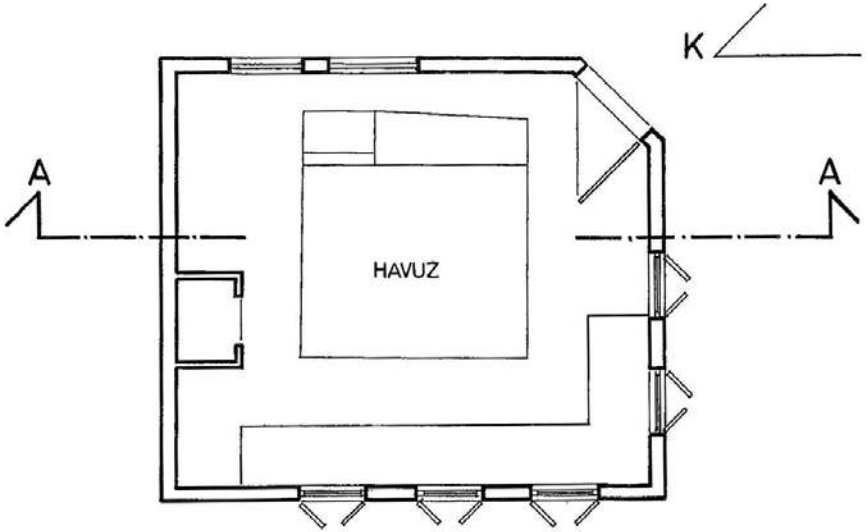


Erdem

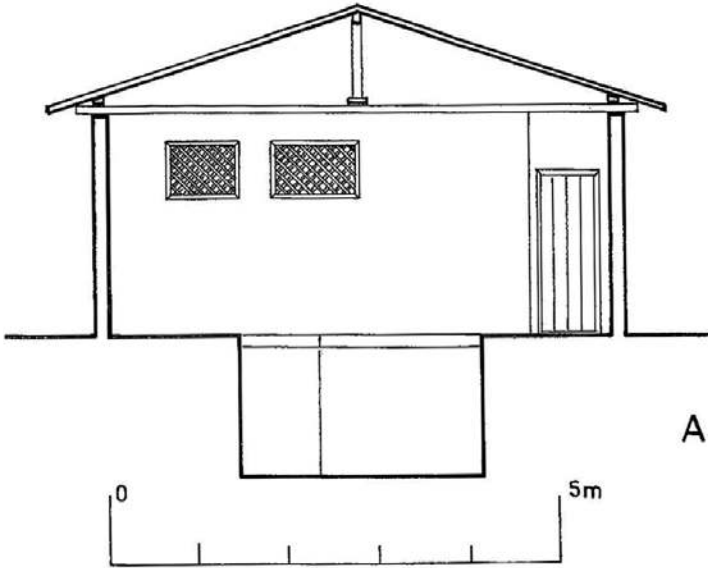
48

56
2010

A. Esra BÖLÜKBAŞI ERTÜRK



PLAN



A-A KESİTİ

Çizim 6. Gülü Evi. Bahçede havuz odası. (Y.İç Mimar Ertan Ertürk 2004)



Fotoğraf 13. Gdll Evi. Bahedeki havuz odası.



Fotoğraf 14. Krt Ali Evi. Bahede havuz odası. Dıřtan grnm.



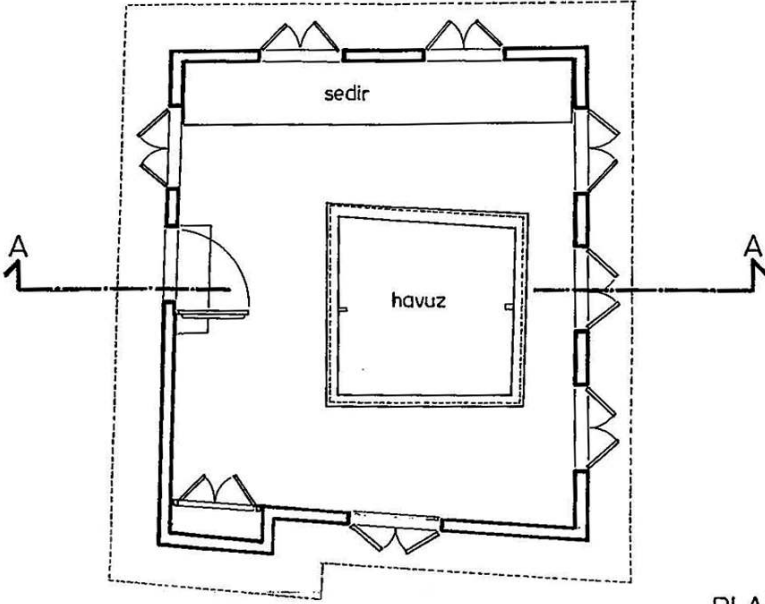
Erdem

50

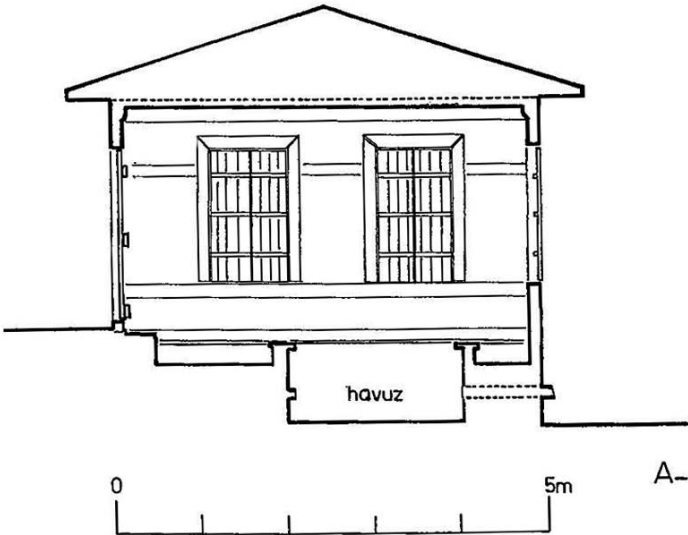
56
2010

A. Esra BÖLÜKBAŞI ERTÜRK

K ↙



PLAN



Çizim 7. Kürt Ali Evi. Bahçede havuz odası (Y.İç Mimar Ertan Ertürk 2004).



Fotoğraf 15. Kürt Ali Evi. Bahçede havuz odası.



Fotoğraf 16. Hacı Hüseyinler Evi bahçede havuz odası. Dıştan görünüm.



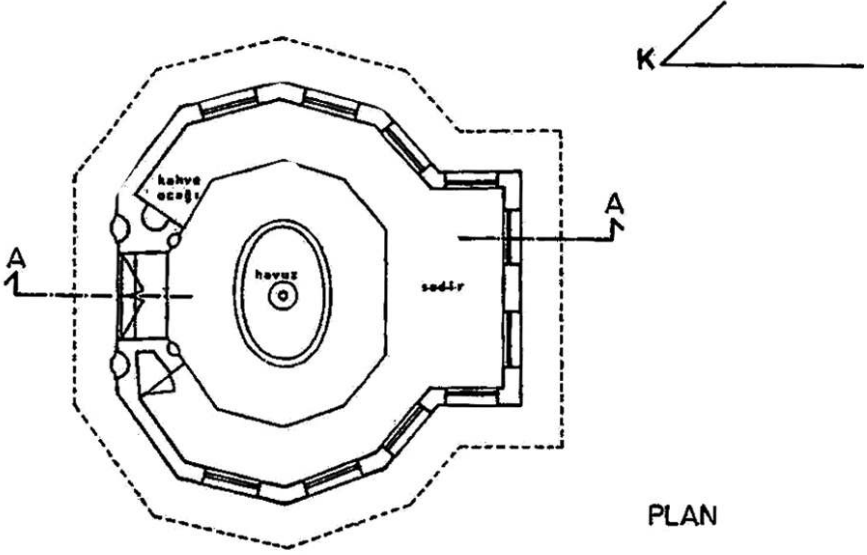
Erdem

52

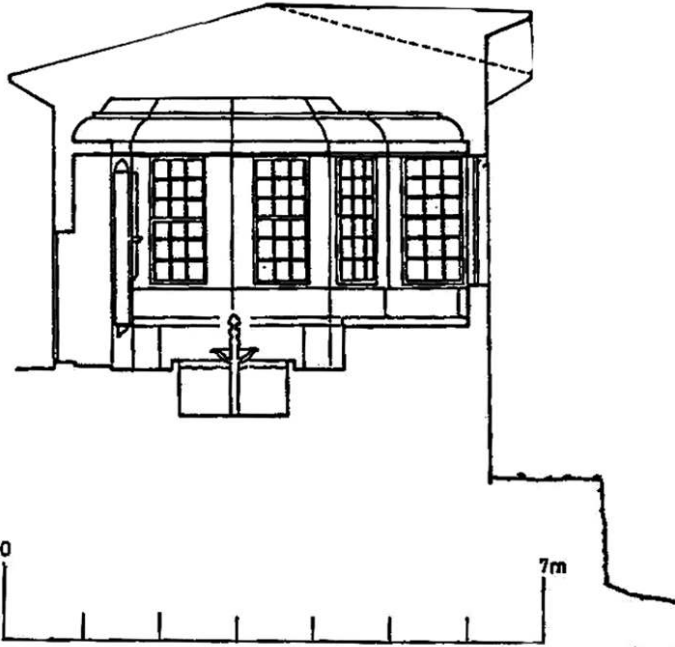
56

2010

A. Esra BÖLÜKBAŞI ERTÜRK



PLAN



A-A KESİTİ

Çizim 8. Hacı Hüseyinler Evi bahçede Havuz odası. (Reha Günay 1981).



Fotoğraf 17. Hacı Hüseyinler Evi bahçede havuz odasında fiskiyeli havuz.



Fotoğraf 18. Müftüler Evi bahçede havuz odası. Dıştan görünüm.

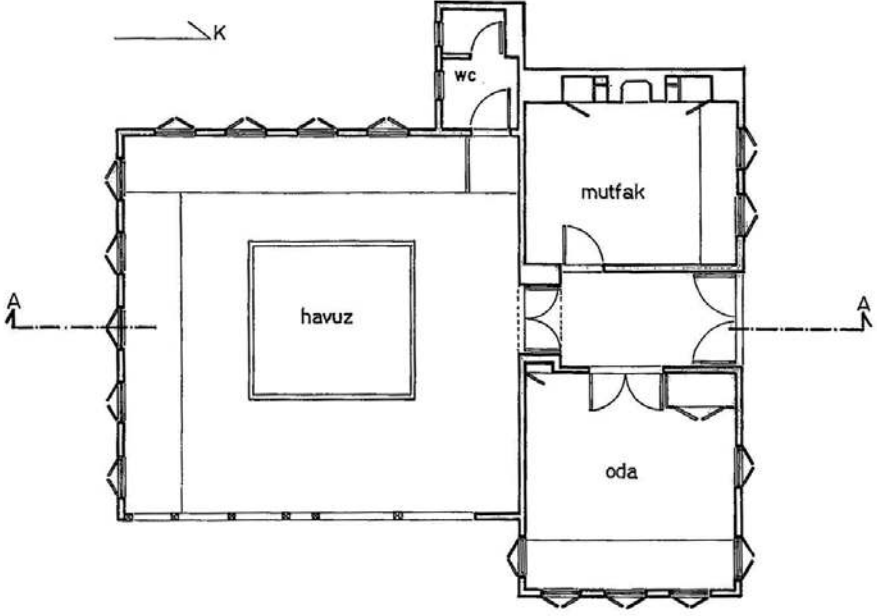


Erdem

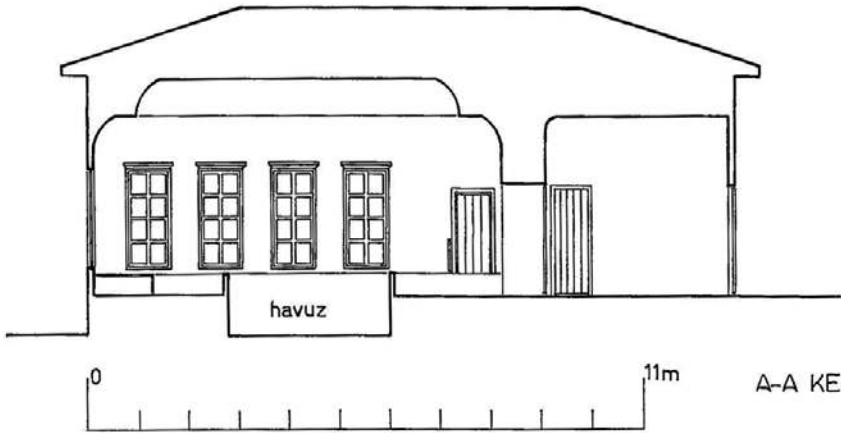
54

56
2010

A. Esra BÖLÜKBAŞI ERTÜRK



PLAN



A-A KESİTİ

Çizim 9. Müftüler Evi. (Y.İç Mimar Ertan Ertürk 2004)



Fotoğraf 19. Müftüler Evi bahçede havuz odası.



Fotoğraf 20. Müftüler Evi bahçede havuz odası.



Fotoğraf 21. Şerifler Yalısı. Emirgan, İstanbul.



Fotoğraf 22. Emirgan Şerifler Yalısı, dışarıda havuz.



Fotoğraf 23. Efganlar Tekkesi. İstanbul.



Fotoğraf 24. Beylerbeyi Sarayı.



Fotoğraf 25. Efganlar Tekkesi. İç mekanda havuz.