

Ani'de 2002 Yılında Ortaya Çıkarılan Yapı ve İçinde Bulunan Define

Nakiş KARAMAĞARALI*

ÖZ

Bu makale bugüne kadar araştırılmamış olan Orta Çağ pazar yerlerindeki gümrük yapılarının plan ve işlevleri hakkında bilgi sahibi olmamızı sağlamaktadır. Diğer taraftan Ani'deki bu yapıda ele geçen işlemeli altın parçalar farklı kültürlerin altın işçiliğini ve üslubunu tanıtmakta, Çin'den Anadolu'ya ve Bizansa kadar olan geniş bir alanda kuyumculuk sanatı hakkında fikir vermektedir. Makale farklı dönemlere ait parçalardan oluşan bu definenin nasıl bir araya geldiğini ve bu yapıda bulunuş sebeplerini incelerken Moğol idaresi altındaki Ani'nin sosyo-ekonomik durumunu, Moğolların para ve vergi politikasını, devletin idarî sistemini de ortaya çıkarmakta, tarihî kaynaklardan da edinilen bilgilere dayanarak, bu definedeki parçaların halife veya sultanın idareciye gönderdiği hediyeler olduklarını ve hükümlerlik sembolü olarak yollandıklarını ileri sürmektedir.

Kars'ın 42 km doğusunda, surun yaklaşık 250 m batısında pandantifler üzerine oturan çift kubbeli bir yapı kalıntısı bulunmaktadır. 2002 yılında kazısı yapılan bu yapıdan 1.75 m aşağı inildiğinde 291 x 272 cm ölçülerinde bir oda; bu odanın içinde ise dairesel planlı bir kalıntı ortaya çıkmıştır. Bu kısmın taban ve duvar taşları yanmış olup, bir fırın veya ocak olduğu anlaşılmaktadır. Üste doğru kubbeleşen bu ocağın taban taşlarından birinin altından çıkan küçük, ağız kırık bir testi içinde ise hepsi altından yapılmış olmak üzere iki bilezik, iki kemer tokası ve bir tüm kemerin saklandığı görülmüştür.

Yapının tarihi ya da işlevine ait bir bilgi mevcut olmamakla birlikte, Ani'de tarihsiz eserleri tarihlendirmek zor değildir. Bu tip yapılar tarihi belli olanlara dayanılarak inşa tarzı, taşlarının ölçüleri, malzemenin cinsi gibi belli kriterlerle tarihlendirilebilmektedir. Bu yapının kazısı tamamladığı zaman yanyana dört oda ve bunları bağlayan 1.5 m genişliğinde bir avlu ortaya çıkmıştır. Pazar yerlerinin hemen surun dışın-

* Doç. Dr., Gazi Üniversitesi, Mimarlık Fakültesi Öğretim Üyesi, ANKARA.



dan başladığı göz önünde tutulursa, bu yapının satılacak eserleri damgalama işlemini yapan muhtesiplerin kullandığı resmi bir daire olduğu akla gelmektedir.

Gerek bilezikler, gerekse kemer ve kemer tokalarının her çifti birbirinden çok farklı işçilik ve bezeme anlayışlarını yansıtmakta olup, bunların bir arada bulunmasının izahı, buldukları yapıyla ilgili ve tarihlendirilmeleri oldukça güç bir problem olarak karşımıza çıkmaktadır. Gerek definenin parçaları, gerekse yapı, çeşitli üslup verileri ve benzer örnekler göz önüne alınarak tarihlendirilmeye çalışılmıştır.

Anahtar Kelimeler: Ani, kazı, define, gümrük, vergi, Moğollar.

ABSTRACT

On the Building and its Treasure in Ani excavated in 2002

This article mainly brings in thus far untouched information about the plans and functions of the customs buildings in medieval bazaars. Concurrently the ornamented gold pieces found in this building are showing different gold craftsmanship and styles of several cultures, giving the idea about the jewelery art in a broad geographical area from China to Anatolia and Byzantium is presented. Also how these pieces of jewelry of various periods had come together and why they had been in this building, along with socio-economic conditions of Ani under the Mongolian rule, the money and tax policy of the Mongols and the ruling system of the state are discussed. Depending on the information from the historical sources, it is supposed that these jewelery were sent to the ruler, from caliph or sultan as gift and/or as indication of sovereignty.

The excavation of a ruin with two domes placed on pendants at 42 km east of Kars and 250 m west of the Ani citadel, revealed a circular piece of wall, which seems as an oven with its stones burned, in 2002. With its convex shaped top like a dome, under one of the ground stones of this oven, a small terracotta jar with broken mouth came out, hiding a treasure of 2 bracelets, 2 belt buckles and a complete belt.

Although there is no attributable knowledge referring to the date and the function of the building, it is not hard to date such buildings in Ani. They can be dated with reference to already dated buildings, with certain criteria like the comparison of the construction system, sizes of the stones, types of the wall material..etc. The excavation ended up with four rooms next to each other opening to a 1,5 m wide courtyard. Taking into consideration that such bazaars are located right outside the fortress during the Middle Age, this structure appears to be an official building used by customs officials, who examine, measure and stamp the traded goods.



The bracelets and each pair of the belt buckles expose quite different craftsmanship and decoration, thus of course, it is really hard to clarify why they were put together, the reason of their presence and relevance to the building, to whom they used to belong and the dating. The building and the jewelry are tried to be dated according to their styles and the comparisons to similar findings, while simultaneously the function of the building, how these jewelry have been collected and hidden are discussed.

Key Words: Ani, excavation, treasure, customs, tax, the Mongolians, made of pure gold.

Kars'ın 42 km doğusunda Ani'de (Şek.1), surun yaklaşık 250 m batısında, yandan az kısmı ayakta, pendentifler üzerine oturan iki kubbe kalıntısına sahip bir duvar parçası mevcuttur. Kalıntı, volkanik taş kırıntıları, kum ve kireç karışımından oluşan bir harçla bağlanan muntazam yontulmuş sarımsı-gri tuf taşlarıyla kaplanmış; kaplamanın içi molozla doldurulmuştur. Yapı kalıntısı bu durumu ile tespit edildikten sonra, soldaki kubbenin dış hizasından bir sondaj yapılmıştır. 175 cm aşağıda, dört tarafı 45 cm kalınlığında muntazam kaplama duvar taşları ile örülü, tabandan itibaren yer yer 50 cm yüksekliğe varan, içten içe 291 x 272 cm ölçüsünde bir oda bulunmuştur. Bu odanın içine doğru 90 derecelik bir eğimle 145 cm'lik bir duvar parçası girmektedir. Bu duvarın köşesinden içe doğru 107 cm'lik bir daire çizen ikinci küçük bir hücre (150 cm x 172 cm) bulunmuştur. Bu kısımdaki dairesel kalıntının, tabanı ve duvar taşları kısmen yanık olup, duvarları hafifçe içe kavis yaparak basık bir kubbe meydana getirecek şekilde, düzgün yontulmuş sarımsı-gri taşlarla inşa edilmiştir (Şek.2). Duvarlarındaki muntazam örgü taşlarının levhalar halinde dökülen kısımları ve düzgün taşlarla döşenmiş tabanı bu oda içindeki kalıntının bir fırın olabileceğini düşündürmektedir. Kalıntının içinden yana doğru çıkan, içi yer yer sıvalı, kenarları küçük, düzgün taşların örülmesi ile meydana getirilmiş kısım havalandırma için kullanılmış olabilir.

Kazı sonunda yan yana dört oda ortaya çıkarılmıştır. Ocağın bulunan hücresinin batısındaki odada bir seki, diğer ikisinde ise sadece su küpleri bulunmuştur. Bu küçük odaların önünde köşedeki odalarla dik açı yaparak birleşen, 1.5 m genişliğinde boyuna boyunca uzanan bir mekan ortaya çıkmıştır (Şek.3).

Ani'de sur içindeki yapıların çoğunun tarihi veya dönemi, kitabelerine veya yaptırana göre belirlenebildiğinden, tarihi belli olmayan eserler diğerlerinin malzemelerinin cinsine, inşa tarzlarına, kesilen taşların ölçülerine bakarak sağlıklı olarak tarihlendirilebilmektedir. Ani'deki Ermeni Krallığı



döneminde kullanılan tüflerin renkleri ve karışımları ile boyutları daha sonraki devirlerden hemen ayırdelebilecek özelliklere sahiptir. Kral Aşot dönemi koyu pembemsi taşları ile Gagik döneminin büyük ölçülerde kesilmiş gri renkli taşları arasında fark vardır. Katedral’de çok temiz bir taş işçiliğinin yanı sıra, 100 x 115 cm’ye varan iri, gri tuf taşı kullanılmıştır. Şeddadlılar ve Gürcüler zamanlarında, tuf taşlarının boyutları 35 x 40 cm’ye inmiş; kareye yakın dikdörtgen sarımtırak-gri tuf kullanılmış; buna ilave olarak duvarlardaki düzgün yontulmuş tüfler arasına konulan harçlar da belirlenmiştir.¹ Bu sebeple yapımızı tarihlendirmek daha kolaylaşmaktadır. Bu eserdeki duvarların taş boyutları 37 x 39 cm, 47 x 40 cm civarında, ancak pandantiflerin üzerindeki kubbe eteğinde 45 x 49 cm ve 80 x 49 cm olanlar da kullanılmıştır. Duvar örgüsünde düzgün yontulmuş taşların arasına doldurulan volkanik taş parçaları ile karışan kum-kireç harcı 11. yüzyılın ikinci yarısı- 13. yüzyıl harçlarına çok benzemektedir. Bina, harç ve örgü sistemi, taş boyutları ve kasnaksız oluşu ile 12-13. yüzyıllar arasında yapılmış olmalıdır. Yüksek kasnak yerine sadece pandantifler üzerine kubbelerin oturması Ani mimarisinde ilk defa bu yapıda karşımıza çıkmaktadır.

Bu yan yana küçük odaların bir hamam olabileceği düşünülebilir, çünkü Amberd’de (Ermenistan) iki kubbeli ve kubbeleri doğrudan doğruya duvarlar üzerine oturan, yan yana iki oda ve ısıtılardan meydana gelen bir hamam vardır.² Diğer bir düşünce ise, bu yapının bir kervansaray olabileceğidir. Ancak, bunun için yapı çok küçük olup, kervanın barınması için uygun mekanları içermemektedir.

Bu binanın pazar esnafına yiyecek temin eden bir yer olabileceği akla gelmekle beraber, hükümet memurlarının satılacak eşyayı damgaladıkları ve fiyat tespitinde buldukları mekan olabileceği ihtimali ağırlık kazanmaktadır. Ani’de sur içindeki dükkanlar yaz kış kullanılan yerlerdir. Sur içinde ticaret belli yasalara uymak ve değişik “damga resimleri” ödemek mecburiyeti getirmekte; dolayısı ile alışveriş pahalıya mal olmaktadır.³ Ayrıca şehir içindeki dükkanlar şehir halkına hizmet veren küçük çaptaki yapılardır. Surun dışına kurulan pazar ise pek çok köy ve şehirden gelen satıcı ve alıcıların bulunduğu geniş, fakat belli zamanlarda toplanan bir alışveriş merkezidir.

- 1 İşler, B., “Ani’de Ortaçağ Dönemi Yapılarının Duvar Malzemesine Göre Değerlendirilmesi”, *VI. Ortaçağ ve Türk Dönemi Kazı Sonuçları ve Sanat Tarihi Sempozyumu, 8-10 Nisan, Erciyes Üniversitesi, Kayseri 2002*, s.443-453.
- 2 Thierry, J.M., *Les Arts Armeniens*, Paris 1987, p.479.
- 3 Basmadjian, K.J., “Les inscriptions armeniennes d’Ani, de Bagnayr et de Marmasen”, *Revue de l’Orient chretien*, Paris 1931; Orbelli, H.A., *Corpus Inscriptionum Armenicarum, Vol. I (Ani)*, Erivan 1966.



Bir şehrin ticaret meydanı yani pazar yeri şehrin surları içinde değil sur duvarının dışında ana giriş kapısının yanından başlamaktadır.⁴ Milletlerarası veya şehirlerarası büyük pazarlarda ve çarşılarda fiyatları kontrol eden belediye görevlilerinin ve uzak bölgelerden pazar yerine gelenlere yiyecek sağlayacak aşhanelerin bulunduğu mekanlar bu güne kadar tespit edilememiştir.

Yukarıda bahsettiğimiz yapının batıdan birinci odasında bulunan fırının düzgün taş kaplama tabanında, havalandırma yerinin başladığı kısmın yakınında bir kaplama taşının ucu yerinden oynamış ve hafifçe kalkmış olarak bulunmuştur. Bu taş tamamen kaldırılınca altından toprağa gömülü vaziyette biri kurşun, diğeri pişmiş topraktan ve kulplu iki adet kap ortaya çıkmıştır (Şek.4,5). Kapların boyun kısımları oldukça muntazam olarak kırılmıştır. Bu kaplardan gövde çapı 9.75 cm, yüksekliği 13.5 cm olan kurşundan yapılmış olanın içi boş olduğu halde, neden fırının zemin taşları altına saklandığını yorumlamak güçtür. Sırsız toprak kap ise ondan biraz daha irice olup 15 cm çapında ve 17 cm yüksekliğindedir. Yanda kulpunun sadece izi kalmıştır. Testi muhtemelen içindeki ağırlıktan dolayı, hafif yana yatmış olarak bulunmuştur. Kabin içinden hepsi altın olmak üzere iki bilezik, bir kemer ve iki kemer tokası çıkmıştır. Parçaların kıymeti ve ortamın güvensizliği sebebiyle *insitu* durumdaki fotoğrafı çekilemeden yerinden hızla kaldırılmaları gerekmiştir (Şek.6).

Bilezikler: Birbiriyle aynı fiziksel özelliklere sahip olmakla beraber, biri 8 cm çapında, 0.8 cm kalınlığında, 142 gr ağırlığında, diğeri ise 7.5 cm çapında, 0.8 cm kalınlığında ve 139 gr ağırlığındadır. Bilezikler altın bir çubuğun basitçe kıvrılarak bilezik şekline getirilmesiyle yapılmış; ancak uçları birleştirilmeyip iki ucu arasında 2 cm'ye yakın bir açıklık bırakılmıştır. Bu kısımda uçlar yassıltılarak ve inceltilerek, üzerlerine birer insan başı işlenmiştir. Bu güne kadar gördüğümüz benzer örneklerde aslan, koç veya ejder başı bulunmakta iken ilk defa bu bileziklerde insan başı ile karşılaşılmaktadır. Figürler gür bıyıklı, iri gözlü ve iri burunlu olarak çizilmiştir. Figürün başında taca benzer üçgen şeklinde bir başlık görülmektedir (Şek.7-10). Yayınlarda bileziklerin başka hiçbir benzerine rastlayamadık. Ancak başlıkları hatırlatan örnekleri 9. yüzyıl Uygur duvar resimlerinde bulmaktayız.⁵ Buna benzer üçgen başlıklar Ahlat seramiklerindeki figürlü tasvirlerde de karşımıza çıkmış-

4 Barthold, W., *İslam Medeniyeti Tarihi*, TTK, Ankara 1963, s.24. Anadolu'da henüz pazar yerleri ve çarşılar tam olarak araştırılmamıştır. Selçuklu döneminde her şehirde sur dışında pazar yerleri ve çarşılar ile zabita görevlilerinin bulunduğu yapıların olması gerekir. Konya, Sivas, Tokat, Kayseri, Malatya, Harput hatta Ahlat gibi şehirlerde yapılacak çarşı ve pazar yeri araştırmaları bu yapı tipinin benzerlerini ortaya çıkaracaktır. Ayrıca uluslararası pazar yerlerinin bulunması da kuvvetle muhtemeldir. El-Yâ'kubî, anlattığı şehirlerin pazarlarında zabita dairelerinin bulunduğundan bahsetmektedir (El-Yâ'kubî; (çev. Y.Z.Yörükân), *Müslüman Coğrafyacıların Cüzüleri Ortaçağ'da Türkler*, İstanbul 2004, s.316)

5 Von le Coq, *Chotscho*, Graz 1979, Taf. 9, 45d.



tır⁶ (Şek. 11). Ayrıca Kubadâbad çinileri üzerinde görülen figürlerin başlıklarında da bunlara benzeyen örnekler mevcuttur (Şek. 12).⁷ Yine bunları andıran başlıklar, Dadıvank'da (Azerbaycan), Arzu Hatun'un oğullarının hatırasına yaptırdığı kilisenin (1214) güney cephesindeki kabartma kilise maketinde, iki tarafta duran erkek prens figürlerinin başlarında görülmektedir⁸ (Şek. 13). Biri Uygur, ikisi Selçuklu, biri de Ermeni eseri olan başlıkların hepsinde önde üçgen bir kısım, arkada ise takke kısmı görülmektedir. Bileziklerdeki figürlerde de önde ve yanlarda tacın üçgenlerini hatırlatan şekiller vardır. Başta taç bulundurmak bir hakimiyet sembolü olarak düşünülürse, bu bileziklerin de Ani'deki bir yöneticiye veya yüksek seviyedeki bir kimseye ait olması akla yakın gelmektedir. Bu aşamada kesin bir tarihlendirme mümkün olmamaktadır. Ancak, elimizdeki benzer başlıklardan faydalanarak, bu bileziklerin 13. yüzyılın ilk yansında yapılmış olduklarını düşünebiliriz..

Kemer: 70x2.4 cm ölçülerinde, 432 gr ağırlığındaki kemer, sekiz dilimli yuvarlak bir toka ile, örülerek meydana getirilmiş siyah keten bir kuşak üzerine dizili, ortadan boğumlu 82 adet altın çubuktan oluşmaktadır (Şek. 14). Kuşağın yanlarına denk gelen yerlerinde kama, bıçak vs. asmak üzere yapılmış iki adet altın halka bulunmaktadır (Şek. 15). Ayrıca kemerin sarkan ucunu tutturmak için, yine altından yapılmış altıgen bir köprü vardır (Şek. 16.) Tokanın arka yüzünde devrini ve tarihini belli edecek bir bilgi yoktur. 0.5 cm aralıklarla keten kuşağa yerleştirilen çubukların arkadan perçinlendikleri görülmektedir. Kuşağın bozulan ve parçalanan kısımları hariç, perçinler olduğu gibi durmaktadır (Şek. 17). Kemerin tokası ve köprüsü savatlıdır. Tokanın ortasında, zeminde yer alan savat üzerine altınla, birbirine dolanan kıvrımdallar, rumî, yaprak ve filizler işlenmiştir. Savatın boşluklarına üzeri ufak karelere bölünmüş altın noktalar yerleştirilmiştir. Kemerin sekiz dilimli tokasının dilimleri de benzer şekilde bezenmiş, diyagonal yerleştirilmiş sade yaprakların aralarında kalan boşluklara altın noktalar konulmuştur. Kemerin köprüsü, yine altın kıvrımdallar ve bunlara takılı küçük yapraklarla bezelidir. Oluşan boşluklar altın noktalarla doldurulmuştur (Şek. 18).

Bu bitkisel süslemenin dönem üslubu bakımından benzerleri Anadolu Selçuklu süslemesinde görülmekteyse de, kompozisyon şemasının benzeri daha geç tarihli olarak karşımıza çıkmaktadır.⁹ Ancak benzer kompozisyon örneklerinin İran'da bulunması gerekir. Sanatkarları ve yapılan sanat eserleri ile ün salmış, Moğol veziri Reşidüddin'in Tebriz civarında kurduğu "Rab-ı Reşidî"

6 Karamağaralı N., *Ahlat Seramikleri*, Ankara 1991, basılmamış Yüksek Lisans tezi.

7 Anık, R., *Kubadâbad*, Türkiye İş Bankası Kültür Yayınları, İstanbul 2000, s.185-186, 196, 202.

8 Thierry, J.-M., *Les Arts Armeniens*, Paris 1987, p.511, photo 674.

9 Schneider, G., *Pflanzliche Bauornamente der Seldschuken in Kleinasien*, Wiesbaden 1989, Taf.23 no.654.



bu kemeri yapabilecek kuyumcuların bulunduğu bir merkez olabilirdi.¹⁰ Ancak bu parça bir hükümlanlık sembolü olarak Ani idarecilerine hediye amaçlı gönderilmişse, eserin 12. yüzyılın sonu ile 13. yüzyılın ilk yarısına tarihlendirilmesi düşünülebilir. Zira Moğollar zamanında bu maksatla hediye verilme adeti görülmemektedir.¹¹ Bu durumda eserin Büyük Selçuklu İmparatorluğu zamanında, Merv veya Rey civarında yapılmış olması mümkündür.

1. Kemer tokası: Karşılıklı gelen iki parçadan oluşan toka 25 x 2,5 cm ölçülerinde olup, her parçası ön yüzde üç şeride ayrılmıştır (Şek. 19). Üst ve alt şeritler savat üzerine altınla süslenmiş; ortadaki daha geniş olan ise altın üzerine yine altınla kabartma olarak bezenmiştir. Parçalardan birinin ucunda üç boğumlu palmete benzer bir motif, diğerinde ise tokenin kemeri tutması için gerekli olan iğne ve köprü bulunmaktadır. Her iki parçanın da kısa kenarları dilimlidir. Ucunda palmet bulunan parçanın savatlı kenar bordürlerinde düz kenarlı altın yapraklar zigzag olarak yerleştirilmiş ve aralarına iri birer altın nokta konulmuştur. Ortadaki daha enli bordürde birbirine dolanan iki kıvrımdal ve bunların aralarındaki rumî ve palmetlerle bitkisel bir şerit meydana getirilmiştir (Şek. 20). Bu süslemenin benzerlerine yine Anadolu Selçuklu örneklerinde rastlamak mümkündür.¹² Tokenin iğne ve köprüsünün bulunduğu diğer parçası da aynı kalınlıktaki şeritlerle bezenmiştir. Ortadaki şeritte yer alan bitkisel bezeme aynı, kenarlardaki ise farklıdır. Burada, çiçekli kûfî yazı vardır. Burada "sahibine" sözcüğü parçalanarak sadece "lisa" kısmı yazılmıştır. Aslında "sahibihi" (sahibine) yazılmış olsaydı bu ifade "sahibine nimet, bereket ve surur getirmek" anlamını içerecekti. "Lisa" sözcüğü bu ifadenin zaman içinde anlamını kaybedip sembolikleşmiş kullanımınıdır¹³ (Şek.21). Burada "elif ve "lam"ların zülfeleri vardır. Ayrıca "sad" harfinin üzerinde kıvrık bir palmet ve yaprak yer alır. Şeridin dilimli kenarında sadece rumîli bir kıvrık dal görülür. Bu parçada seramiklerde de karşımıza çıkan "lisa" sözcüğü alt ve üst şeritte peş peşe tekrarlanarak grafiksel bir görüntü sergiler. Uzunlamasına yan yana dik hatlar ile enlemesine bir hattın bulunduğu şeritler, görünüş olarak etkileyicidir. Tokenin ucunda yer alan iğne ve köprü de altın olup, köprünün üzeri savatlıdır ve "lisa" sözcüklü çiçekli kûfî bezeme burada da tekrarlanır. Köprünün ortasında üçgen biçimli bir insan başı görülmektedir (Şek.22).

10 Wilber, D., *The Architecture of Islamic Iran, The II Khanid Period*, New Jersey 1955, s. 20-21; Togan, Z.V., *Umumi Türk Tarihine Giriş*, İstanbul 1970, s.272.

11 Turan, O., "Selçuk Türkiyesi Din Tarihine Dair Bir Kaynak", *Fuat Köprülü Armağanı*, İstanbul 1953, s.550-551.

12 Schneider, G., *Pflanzliche Bauornamente der Seldschuken in Kleinasien*, Wiesbaden 1989, Taf.33 no. 824, Taf.34 no.852.

13 Flury, S., "Ornamental Kufic Inscriptions on Pottery", (ed. Pope, U.A.) *A Survey of Persian Art*, Oxford University Press, London 1939, pp. 1743-1769.



Çene altında sakalı bulunan figürün belirgin bir burnu, çekik gözleri, ortadan birleşik yay biçimli kaşları vardır. Ancak burun üzerinden başlayan kaşlar yanlardan yukarı dönerek birer boynuz halini almaktadır. Kaşlar arasında üçüncü göz olarak nitelendirebileceğimiz bir şekil vardır. Böyle ikonografik bir figüre açıklık kazandırmak oldukça zor görünmektedir. Ahlat seramikleri arasında 13. yüzyıla tarihlendirdiğimiz bir kabin içini böyle boynuzlu ve üçüncü gözü olan bir figür süslemektedir¹⁴ (Şek.23). Tepede göz bulundurma Budizm ve diğer doğu inançlarında çok bilinen bir betimleme şeklidir. Şamanizm, Budizm ve diğer doğu inançları dikkate alındığında bu boynuzlu ve tepe gözlü figürün doğu etkisi taşıyan ikonografik bir figür, belki bir cin olduğu söylenebilir. Ermeni ve Gürcü tasvirlerinde henüz böyle bir örneği bilmiyoruz.

Tokaların arkalarında ortada yine savatlı, iki ucunda üç dilimli birer salbek bulunan, elips şeklindeki şemseler, cilt sanatında ancak 14. yüzyıldan itibaren görülmektedir¹⁵ (Şek.24). Tokalardan üzerinde insan başı bulunan parçanın arkasında, dar kenarlarında yine çiçekli kûfi ile "lisa" ifadeleri yer alır. "Lisa" kelimesi 13. yüzyılın başından itibaren İran seramik kaplarında görülmektedir.¹⁶ Ucunda palmet bulunan toka parçasının arka yüzünde, kısa kenarında kuşlu ve çiçekli kûfi harflerle "Allah" (Şek.25); diğer ucunda yine "lisa" yazılıdır. Ahlat'taki seramik kapların çoğunda görülen "lisa" sözcüğü bize eserleri tarihleme yardımcı olmaktadır.¹⁷

Bu tokadaki bitkisel bezeme yukarıda anlatılan kemerin tokasındakiyle büyük benzerlik göstermektedir. Yukarıda yaptığımız açıklamalara dayanarak, bu tokenin Müslüman inançlarının hakim olduğu İran'da Rey ve Merv'deki kuyumcular tarafından yapılmış olabileceği düşünülebilir. Böylece yukarıda bahsedilen özelliklerine göre, eserin 12. yüzyıl sonları-13. yüzyıl ortalarına ait olması mümkün görünmektedir.

2. *Kemer tokası*: İki parçadan oluşan toka altın telkari işlemeciliği göstermektedir (Şek.26,27). Kemere bağlandığı tarafta bir palmeti bulunan parça 7.6x3.4 cm ölçülerinde ve 22 gr ağırlığındadır. Palmet kısmı olmayan ikinci parça 4.6x3.4 cm ölçülerinde ve 15 gr ağırlığındadır. Parçalar 0.5 cm kalınlığındadır. Dikdörtgen şeklindeki tokaya beş dilimli büyük bir palmet eklenmiştir. Dikdörtgen kısmın ortasında büyük, şeffaf, yarı kıymetli bir taş (muhtemelen akik) yer almaktadır. Daha küçük bir taş da palmet üzerinde bulunmaktadır. Parçanın uzun kenarlarında bulunan dört halkadan üçü mevcuttur. Dördün-

14 Karamağaralı N., *Ahlat Seramikleri*, Ankara 1991, (basılmamış Yüksek Lisans tezi).

15 Arıtan, A., *Konya Müzelerinde Bulunan Selçuklu Ciltlerinin Özellikleri*, Konya 1987, s. 116-117 (basılmamış Yüksek Lisans tezi).

16 S. Flury, "Ornamental Kufic Inscriptions On Pottery", (ed. Pope, U.A.) *A Survey of Persian Art*, Vol.II, London and New York 1939, pp.1743-1769.

17 Karamağaralı, *age*.



cü halka ve dar kenardaki beşincisi kopmuştur. Bunlar tokaları kumaş vb. bir kuşağa tutturmak için olmalıdır. İki telin birbirine sarılmasıyla kalınlaştırılmış tellerin dairesel şekiller ve iç içe dolanan kıvrımlarla oluşturduğu bezeme, tokaların kenarları boyunca yan yana dizili noktalardan meydana gelen bir hatla sınırlanmıştır. Alt yapraklan içe kıvrılmış olan palmet çok özenli yapılmıştır.

Palmet kısmı kırık olan diğer parça öbürüne çok benzerse de, dikdörtgenin dört köşesindeki dairelerle farklı bir kompozisyona sahiptir. Dikdörtgenin ortasındaki taş şeffaflığını kaybetmiştir. Uzun kenarlarında ikişer, kısa kenarında ise kırık bir adet halka vardır. Telkâri işçiliği Bizansta 7. yüzyıldan beri bilinmektedir (Şek.28,29). İstanbul Arkeoloji Müzesi'nde bulunan 7. yüzyıla ait bir çift gümüş küpe birbirine sarılarak kalınlaştırılmış tellerin spiraller oluşturmasıyla bezenmiştir.¹⁸ Ancak, İran ve Anadolu Selçuklu sanatındaki örneklerde altın teller spiraller değil, yanyana eklenen küçük yuvarlaklar oluşturmaktadır. Bu toka ise, altın tellerin spiraller, spirallerin ise iri yuvarlaklar meydana getirmesiyle bezenmiştir.

Kemerlerin uçlarında görülen palmetler motif olarak Bizans dönemi kumaşlarında da görülür.¹⁹ Gerek Bizans dönemi küpelerindeki benzer işçilik, gerekse kumaşlarındaki palmet motifleri bu parçaları Bizans sanatı içinde düşünmemizi gerektirmektedir. Telkâri işçiliğinin oldukça gelişmiş ve özenli bir örneği olan bu parçaları, Ani'nin en parlak dönemlerinden biri olan Ermeni Krallığı döneminin sonlarına, yani 11. yüzyılın ilk yarısına tarihlemeyi uygun buluyoruz.

Bu hazine ile ilgili açıklığa kavuşturulması gereken problemler bulunmaktadır. Bu altın takılara ait ya da bunlarla ilişkilendirebileceğimiz örnekler, hiçbir Ermeni, Gürcü, Bizans ve Selçuklu yazılı kaynağında, mimari plastikte, minyatür ve fresklerde rastlayamadık. Sadece, bileziklerdeki insan başlarında görülen başlıkların benzerlerini Ahlat ve Kubadâbad seramik parçalarındaki ve Dadivank Kilisesi'nin duvar kabartmasındaki prens başlıklarında bulduk. Bu başlıkların hakimiyet sembolü olma ihtimali söz konusudur.²⁰

Bu problemlerden ilki, bu altın takıların söz konusu yapıda ne amaçla bulunduğu. Ani surlarının sıkı korunduğunu Ani'nin tarihi olaylarına, geçirdiği savaşlara ve surlardaki farklı dönemlere ait tamir ve yenilemelere bakarak rahatlıkla söyleyebiliriz. Buna göre yabancıların şehre izinsiz girebilmesi ve bunların basit bir hırsızlık neticesinde Ani surlarının dışına çıkarılabilmesi mümkün görünmemektedir. O halde bunları toplayan şahıs ya da şahıslar, şehre girme izni ya da hakkı olan kimseler olmalıdır. Moğol vergi

18 Rice, D.T., *Art Byzantin*, Paris-Bruxelles 1959, photo 65.

19 Rice, D.T., *age*, pl.XXII.

20 Köymen. M. A., *Büyük Selçuklu İmparatorluğu Tarihi*, Cilt:3, Ankara 1992, s.83.



tahsildarlarının keyfi vergi topladıkları ve bunları devlet hazinesine intikal ettirmedikleri,²¹ bu yüzden de bir süre sonra hazinenin boşalması sebebiyle kağıt para basılması zorunluluğu doğduğu bilinmektedir.²² Tahsildarların Moğolların şahsi mülkü olan Ani'den²³ de aynı şekilde vergi topladıkları,²⁴ bu mücevherlerin de vergi karşılığı şehrin ileri gelenlerinden toplandıklarını düşünmek mümkündür. Bunların sur dışındaki damga resmi ve vergi işlemlerinin yapıldığı binada bulunması bu durumla ilgili olabilir. Bunların dışında, bu define az bir ihtimalle, 1226'da şehri kuşatan Harzemşahlar tarafından, veya Harzemşahlardan sonra Moğolların zaptına kadar geçen on üç yıllık boşlukta²⁵, bilhassa da Moğollar zamanında şehrin yağmalanması sonucu surların dışına çıkarılmış olabilir.

İkinci problem, birbirinden farklı üslup, teknik ve dönemlere ait bu parçaların bir arada bulunmalarıdır. Bileziklerin 13. yüzyılın ilk yansına, savatlı kemer ve diğer savatlı kemer tokasının da 12. yüzyıl sonları-13. yüzyılın ortalarına, telkâri kemer tokasının ise 11. yüzyılın ilk yarısına ait olmaları, bunların nasıl bir araya geldikleri sorusunu açıklamayı zorunlu kılmaktadır. Bugüne kadar, Ani'de altın işçiliği olduğuna dair hiçbir bilgi ya da ipucu ne kaynaklarda, ne de kazılarda ele geçmiştir. Bu yüzden, bu mücevherler bir kuyumcu tarafından Ani'de yapılmış olamazlar. Altın işçiliğinin olmaması kırık parçanın Ani'de tamir edilme ihtimalini de ortadan kaldırmaktadır. Bu mücevherler satın alma veya hediye yoluyla Ani'ye gelmiş ve saraya mensup ya da halkın ileri gelen kimseleri tarafından kullanılmış olmalıdırlar. Aristokrat ailelere ait olan bu kıymetli mücevherler miras yolu ile daha sonraki kuşaklara geçmiş olabilirler. Bu sebeple, 12-13. yüzyıla ait parçalarla, bir veya iki yüzyıl erkene ait telkâri kemer tokası bu şekilde bir araya gelmiş olabilir. 11. yüzyıla ait olduğunu düşündüğümüz telkâri kemer tokasının nerede yapıldığını söylemek güçse de, "Konstantinopolis"den geldiğini kabul edebiliriz. İslam sanatı özellikleri gösteren savatlı parçaların İran'da, muhtemelen Büyük Selçuklular döneminde, bileziklerin de figürlerin taçları sebebiyle yine aynı bölgede yapıldıkları düşünülebilir.

21 Aksarayı (çev. MN. Gencosman), *Selçuklu Devletleri Tarihi*, Ankara 1943, s.228-231, 247, 266, 271; Barthold, W., "Ani Kitabesi, İlhanlılar Devrinde Mali Vaziyet", *Makaleler ve İncelemeler-Abdülkadir İnan*, TTK Basımevi, Ankara 1987, s.529.

22 Aksarayı, *age.*, s.283-284; Togan, Z.V., *Umumi Türk Tarihine Giriş*, Cilt I, İstanbul 1970, s. 121-122,125,127; Spuler B.; "İlhanlılar maddesi", *M.E.B. İslam Ansiklopedisi*, İstanbul 1993, s. 969.

23 Barthold, W., "Ani Kitabesi, İlhanlılar Devrinde Mali Vaziyet", *Makaleler ve İncelemeler-Abdülkadir İnan*, TTK Basımevi, Ankara 1987, s.530; Barthold,W.; "Ani maddesi", *M.E.B. İslam Ansiklopedisi*, İstanbul 1993, s.436.

24 Barthold, W., *age.*, s.520-545.

25 Barthold, W., "Ani maddesi", *M.E.B. İslam Ansiklopedisi*, İstanbul 1993, s.436.



Ani'de zinet eşyası olarak altının zengin tüccarlarca kullanıldığını da el yazmalarından tespit etmekteyiz. Mesela, Horomos'da kendi parası ile İncil yazdıran karı-kocayı gösteren sayfada şahısların parmaklarında altın yüzükler bulunmaktadır.²⁶ Ancak 12-13. yüzyılda zengin tüccarların bile kemer, küpe ve altın yüzük gibi nesnelere kendi imkanları ile aldıklarını düşünmek zordur. Bu gibi aksesuarlar, yapılan bir görev karşılığında idareciler tarafından hediye edilmiş olmalıdırlar. İbn-i Bibî Alâeddin Keykubat'ın bir 'murassa kemeri' Erzincan Meliki Alâeddin Davud Şah'a hediye ettiğini yazmaktadır.²⁷ *Baybars Tarihi*'nde ise 'altın kuşağın' prens kumandanlara hediye edildiği ifade edilmektedir.²⁸ Bir Ermeni yazmasında da figürlerin belleğinde altın izlenimi veren ince kemerler bulunmaktadır.²⁹ Burada da kemerin bir hükümlerlik sembolü olabileceğini düşünmek mümkündür.

Ani'de takı olarak bu kadar çok altın zinet eşyası bulunması şaşırtıcıdır. Moğollarda bir idareciyi kendisine bağlamak ve hakimiyetini göstermek için hediye verme adeti bilinmemektedir. Halifeler Devleti sona erince Moğol hakimiyeti altına giren ülkelerde bu gelenek kullanılmamıştır.³⁰ Kaynaklardan öğrendiğimize göre Moğol döneminde altın para sıkıntısı çekilmekte ve bu yüzden altın damgalı Moğol kağıt paraları ortaya çıkmaktadır.³¹ Kaynaklar Gürcistan'da altın sikkenin bilinmediğini söylemektedir.³² 1294 yılında, herkesin elindeki altın ve gümüşü, Moğol tahsildarlarına teslim etmesi, etmeyenlerin ölüm cezasına çarptırılacakları Moğol hükümdarı tarafından duyurulmuştur.³³ Ayrıca kaynaklardan, şehirlerden toplanmış altın parçaların Abaka, Gazan, Olcaytu ve Ebu Said Hanlar tarafından sikke basımında kullanıldığı anlaşılmaktadır.³⁴ Bu bilgilerin ışığında, Ani'li mal mülk sahibi zenginlerin ve aristokrat ailelerin ellerindeki altınların da Moğol liderlerin isteği ile vergi olarak toplandığını düşünebiliriz. Sonuç olarak, farklı dönemlere ait bu define bu sebeplerle toplanmış ve bugün bulduğumuz yere saklanmış olmalıdır.

26 Thierry, J. M., *Les Arts Arméniens*, Paris 1987, 447, foto,133; Rapti, I., "Manuscrits bibliques", *Le Monde de la Bible*, nu.136, Paris 2001, pp. 35-41.

27 İbn-i Bibî, (çev.MNuri Gencosman), *Anadolu Selçukî Devleti Tarihi*, Ankara 1941, s.133.

28(çev. Ş.Yaltkaya) *Baybars Tarihi*, İstanbul 1941, s.142.

29 Thierry, J. M., *age.*, foto 447.

30 Turan, O., *age.*, s.550.

31 Spuler, B. (çev. Cemal Köprülü), *Iran Moğolları*, Türk Tarih Kurumu, Ankara 1987, s. 328.

32 Spuler, B. *age.*, s. 354, not 155.

33 Spuler, B. *age.*, s. 329.

34 Spuler, B. *age.*, s.130-131, not 171.

**Kaynaklar**

- Aksarayi (çev. MN. Gencosmanj), *Selçuklu Devletleri Tarihi*, Ankara 1943.
- Arık, R., *Kubadâbad*, Türkiye İş Bankası Kültür Yayınları, İstanbul 2000.
- Aritan, A., *Konya Müzelerinde Bulunan Selçuklu Ciltlerinin Özellikleri*, Konya 1987, (basılmamış Yüksek Lisans tezi).
- Barthold, W., "Ani Kitabesi, İlhanlılar Devrinde Mali Vaziyet", *Makaleler ve İncelemeler- Abdülkadir İnan*, TTK Basımevi, Ankara 1987.
- Barthold, W., "Ani maddesi", *M.E.B. İslam Ansiklopedisi*, İstanbul 1993.
- Barthold, W., *İslam Medeniyeti Tarihi*, TTK, Ankara 1963.
- Basmadjian, K.J., "Les inscriptions armeniennes d'Ani, de Bagnayr et de Marmasen", *Revue de l'Orient chretien*, Paris 1931.
- El-Yâ'kubî, (çev. Y. Z. Yörükân), *Müslüman Coğrafyacıların Gözüyle Ortaçağda Türkler*, İstanbul 2004.
- Flury, S., "Ornamental Kufic Inscriptions on Pottery", (ed. Pope, U.A.) *A Survey of Persian Art*, Oxford University Press, London 1939.
- İbn-i Bibî, (çev. M. Nuri Gencosman), *Anadolu Selçuki Devleti Tarihi*, Ankara 1941.
- İşler, B., "Ani'de Ortaçağ Dönemi Yapılarının Duvar Malzemesine Göre Değerlendirilmesi", *VI. Ortaçağ ve Türk Dönemi Kazı Sonuçları ve Sanat Tarihi Sempozyumu, 8-10 Nisan*, Erciyes Üniversitesi, Kayseri 2002.
- Karamağaralı N., *Ahlat Seramikleri*, Ankara 1991, basılmamış Yüksek Lisans tezi.
- Köymen. M. A., *Büyük Selçuklu İmparatorluğu Tarihi*, Cilt:3, Ankara 1992.
- Orbelli, H.A., *Corpus Inscriptionum Armenicarum, Vol. I (Ani)*, Erivan 1966.
- Rapti, I., "Manuscripts bibliques", *Le Monde de la Bible*, nu.136, Paris 2001.
- Rice, D.T., *Art Byzantin*, Paris-Bruxelles 1959.
- Schneider, G., *Pflanzliche Bauornamente der Seldschuken in Kleinasien*, Wiesbaden 1989.
- Spuler, B. (çev. Cemal Köprülü), *Iran Moğolları*, Türk Tarih Kurumu, Ankara 1987.
- Thierry, J. M., *Les Arts Armeniens*, Paris 1987.
- Togan, Z.V., *Umumi Türk Tarihine Giriş*, İstanbul 1970.
- Turan, O., "Selçuk Türkiyesi Din Tarihine Dair Bir Kaynak", *Fuat Köprülü Armağanı*, İstanbul 1953.
- Wilber, D., *The Architecture of Islamic Iran, The II Khanid Period*, New Jersey 1955.
- Von le Coq, *Chotscho*, Graz 1979.



Şekil 1



Şekil 2

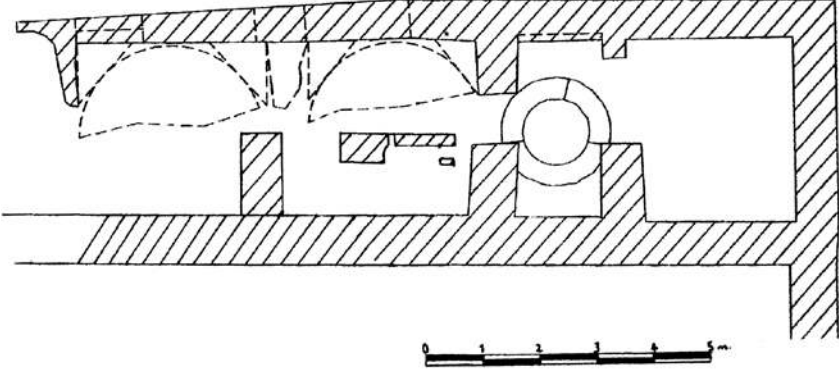


Erdem

106

55
2009

NAKIŞ KARAMAĞARALI



Şekil 3



Şekil 4



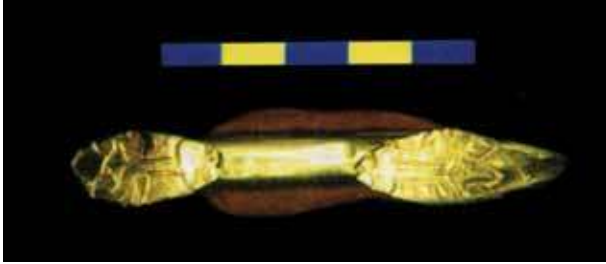
Şekil 5



Şekil 6



Şekil 7



Şekil 8



Şekil 9



Şekil 10



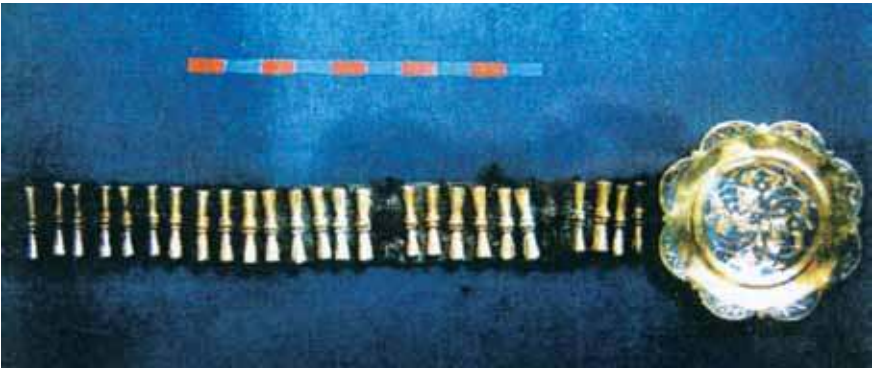
řekil 11



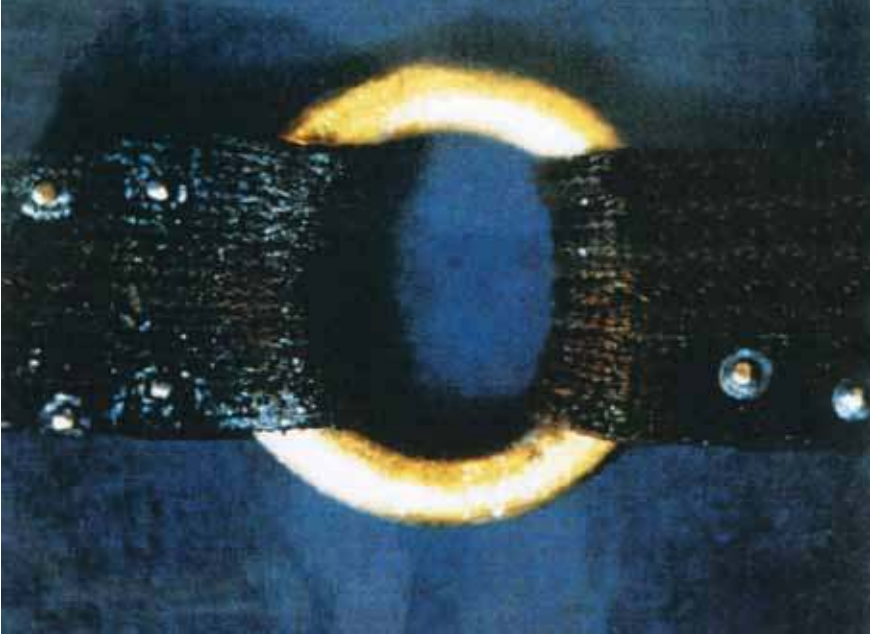
řekil 12



řekil 13



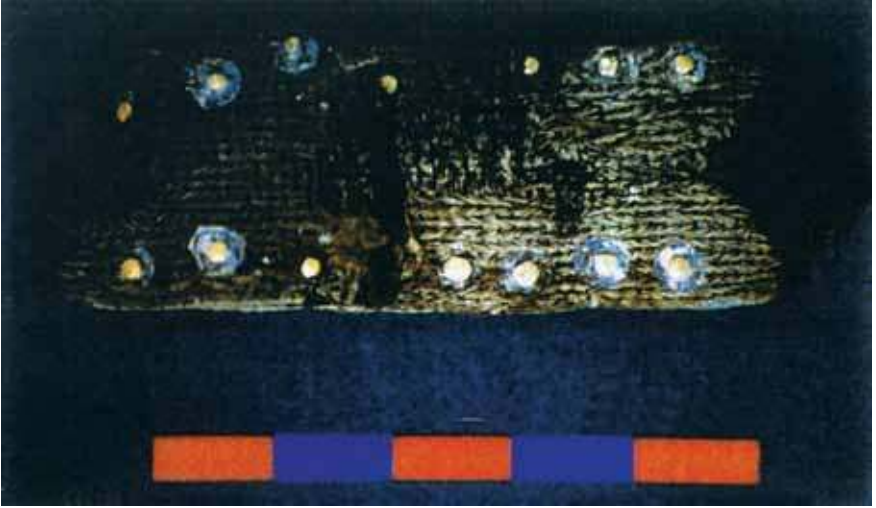
řekil 14



Şekil 15



Şekil 16



řekil 17



řekil 18



Şekil 19



Şekil 20



řekil 21



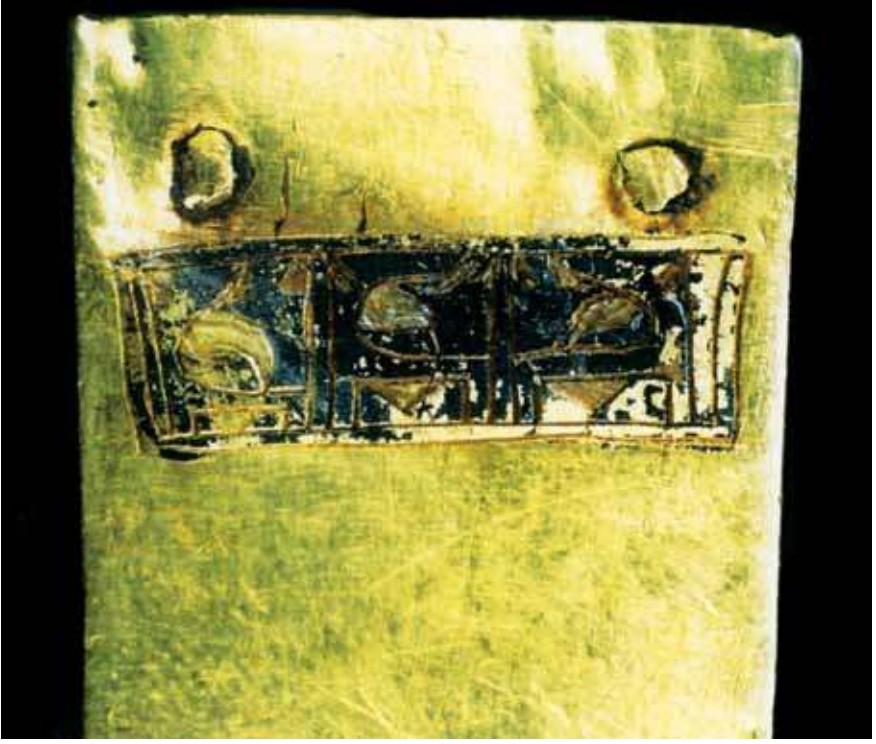
řekil 22



Şekil 23



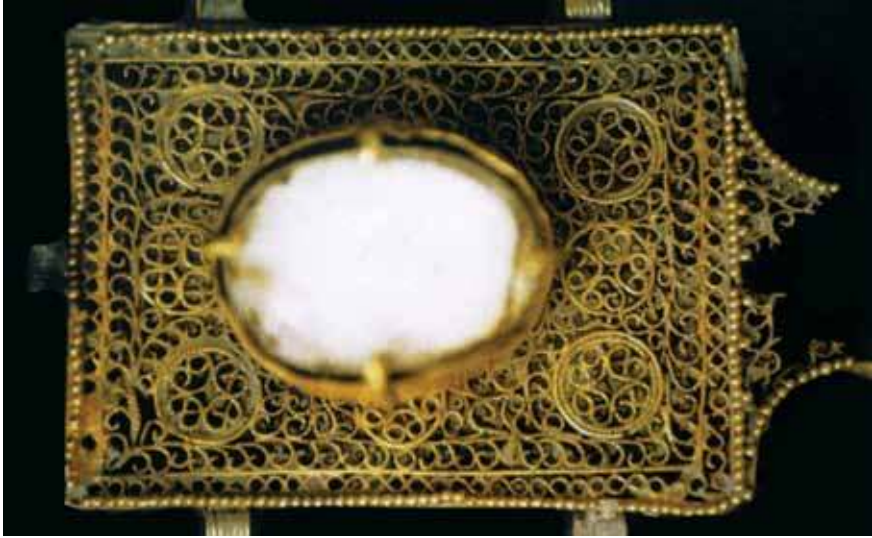
Şekil 24



řekil 25



řekil 26



Şekil 27



Şekil 28



Şekil 29

