

# İSTANBUL ASKERİ MÜZESİ'NDEKİ DERİ ASKERİ EŞYA VE AKSESUARLARDAN ÖRNEKLER

Halide SARIOĞLU\* - Melda ÖZDEMİR\*\*

## ÖZ

Dericilik ilk çağlardan itibaren insanoğlunun taş ve ağaçtan sonra en çok kullandığı malzeme olmuş ve insanların zamanla deri işlemeyi öğrenmesiyle birlikte gelişmiş, ev ve giyim eşyalarından, çeşitli aksesuarlara kadar sayısız dalda yerini almıştır. Bu alanlardan birisi de askeri alanda deri kullanımınıdır. Türklerin yaşamında çok geniş bir kullanım alanı olan derinin; Osmanlı'nın kuruluşundan başlayarak ordunun başlıca gereksinimlerinden, çizme, at koşumları, tirkeş, sadak, yay krişi, davul, kös vb. eşyaların yapımında kullanıldığı bilinmektedir.

Bugün ülkemizde müze ve koleksiyonlarda deri sanatlarını belgeleyecek örnekler bulunmaktadır. İstanbul Harbiye Askeri Müzesi'nde bulunan deri ürünler geniş bir yelpazeye sahiptir. Bu çalışmada İstanbul Harbiye Askeri Müzesi'nde bulunan silah aksesuarları üzerinde durulmuştur. Deri, eşya ve aksesuarlar, kullanılan malzeme, desen ve kompozisyon özellikleri açısından incelenmiştir.

*Anahtar Kelimeler* : Deri, askeri deri eşya ve aksesuarlar, deri ürünler.

## ABSTRACT

### **Samples of Military Equipment and Accessories; Made of Leather in the Military Museum of Istanbul in Turkey**

Leatherwork has been the most used material after stone and wood since ancient times. Leatherwork has developed in time with human's learning how to process it and taken its place at numerous branches ranging from home and clothing materials to various accessories.

One of these areas is the use of leather for military purposes. It is well known that leather, having a large range of usage in the lives of Turks, was used in the making of such materials of the army as boots, harnessing, tirkeş, quivers, bowstring, drum, kös (big drum) from the establishment of Ottoman Empire onwards.

\* Prof. Dr. G.Ü. Mesleki Eğt. Fak. El San. Eğt. Böl. Tekstil Dok.Ör. Eğt.ABD. Başkanı, öğretim üyesi, Beşevler-ANKARA, e-posta: halide@gazi.edu.tr

\*\* Öğr. Gör. Dr. G.Ü. Mesleki Eğt. Fak. El San. Eğt. Böl. Dek. San. Eğt. ABD. Öğr. Gör.Dr. Beşevler-ANKARA, e-posta: omelda@gazi.edu.tr

Today there have been some of leather arts at the museums and collections. The items at the İstanbul Harbiye Military Museum have a large range. This study focuses on military accessories belonging to this Museum. Leather goods and accessories were examined in terms of the features of materials, designs and compositions.

*Key Words* : Leather, military leather goods and accessories, leather items in Harbiye Museum.

## 1. Giriş

**M**üzeler, toplumların kültür, sanat ve tarihi zenginliklerinin tanıtılmasında önemli rol oynayan bilim kuruluşlarıdır. Geçmişe ilişkin her türlü bilgi, belge ve yapıtı saklamak, korumak, sergilemek ve tanıtmak amacıyla oluşturulmuş bu kuruluşlar, halkı bilinçlendirmenin yanı sıra yapmış oldukları bilimsel çalışmalarla da ulusal ve evrensel kültürün unsurları olarak dikkat çekmektedirler.

Müze çeşitleri içerisinde; askeri müzelerin gerek sergiledikleri eserler ve gerekse topluma verdikleri mesajlar yönünden diğer müzelerden farklı özelliklere sahip oldukları görülmektedir. Askeri müzelerin en önemli işlevleri; sergiledikleri askeri kültür varlıkları yanında askeri tarihe ait bilimsel çalışma yapan bir araştırma kurumu olma özeliđi de taşımalarıdır. Bu çerçevede; İstanbul'da Harbiye Askeri Müzesi, Deniz Müzesi ve Hava Müzesi, İzmit'te TCG Gayret Müzesi, Gölcük'te Deniz Müzesi, Çanakkale'de Çimenlik Kalesi Müzesi, Ankara'da Hava Müzesi ve Jandarma Müzesi bulunmaktadır. Ancak, askeri müzeler içerisinde çok geniş silah koleksiyonu ile İstanbul Harbiye Askeri Müzesi dünyanın en önemli askeri müzelerinden biri olarak farklı bir yere sahiptir. İstanbul Askeri Müzesi'nin kuruluşu için yapılan ilk çalışma, Fatih'in İstanbul'u fethinden sonra ele geçen kıymetli silah, araç ve gereçleri Sultanahmet semtinde bulunan Aya İrini Kilisesi'nde muhafaza etmesiyle birlikte başlamıştır. Cebe-hane denilen bu yer, müze adı altında olmasa bile askeri malzemeleri saklayıp tutması bakımından müze işlevini görmüştür. Askeri müzenin kurulması fikri ise, ilk olarak 18. yüzyılda ortaya çıkmış ve Osmanlı devletinde başlayan Batı tarzında yenileşme hareketlerine uygun olarak da Cebehane'nin yeniden işlerlik kazandırılması sonucunda 1726'da "Darü'l-Esliha" adıyla açılmıştır. Fakat, III. Selim ile II. Mahmut dönemlerindeki ayaklanmalar sonucu büyük zarara uğramıştır (Biçici 1995: 6).

Askeri müze ve kültür sitesi olarak kullanılan eski harbiye binası 1841 yılında Osmanlı ordusuna subay yetiştirmek üzere yapılmıştır. Türkiye Cumhuriyeti'nin kuruluşundan sonra da işlevini sürdüren bu okulda, yaklaşık 100 yıl kadar bir süre içinde birçok subay ve komutan yetişmiştir.

1846 yılında, Abdülmecit devrinde Tophane Muşiri Ahmed Fethi Paşa, bir askeri müze kurulması fikrini ortaya atmış ve Mecma-i Eslaha-i Atika ve Mecma-i Asar-ı Atika olmak üzere iki bölüm halinde hazırlanmıştır (Akbulut 2000: 231). 1908 yılında Meşrutiyetin ilanından sonra askeri müze binası baştan sona onarılmış ve II. Dünya Savaşı'nın başlamasıyla birlikte askeri müzede bulunan çok kıymetli silah ve harp araçları Niğde'ye taşınmıştır. 1949 yılında tekrar İstanbul'a getirilerek Maçka Silahhanesi'nde sergilenmiştir. Eserler, 1955 yılında Harbiye Jimnastikhanesi'ne taşınmıştır. Buranın müze haline dönüştürülmesi uzun zaman almıştır. 1966 yılında eski harbiye binasının "Askeri Müze" olarak kullanılmasına karar verilmiştir. Alınan kararlar doğrultusunda binanın dışı aslına uygun olarak restore edilirken iç mekana da sergi salonları ilave edilmiş ve çağdaş müzeciliğin gereksinimleri doğrultusunda tamamlanarak 1993 yılında askeri müze sergilerinin tamamı eski Harbiye binasında ziyarete açılmıştır (Tekeli 1996: 14).

Bugün dünyanın seçkin müzelerinden biri olan Harbiye Askeri Müzesi ve Kültür Sitesi Komutanlığı bünyesinde 50.000'i aşkın eserden oluşan koleksiyon sergilenmektedir. Ayrıca, müzede mehter adı verilen askeri bando, her türlü konferans, seminer, sempozyum, kongre ve panel gibi toplantıların yapılabildiği toplantı salonları, sanatsal faaliyetlerin icra edilebileceği sergi salonları ve 500 kişi kapasiteli konser salonu bulunmaktadır.

Askeri Müze, koleksiyonlarının büyük bir bölümünü, Osmanlı devletinin sayısız savaşlarında ele geçirilen silah, harp araç ve gereçleri gibi ganimetler oluşturmaktadır. Bunlardan başka çeşitli dönemlerde Türk ordusu için üretilen ve orduda kullanılan silahlar da bu koleksiyona ilave edilmiştir. Daha sonraki dönemlerde; toplama, bağış ve satın alma yolu ile zaman içinde koleksiyonlar geliştirilmiştir.

Askeri Müze'de bulunan eşya ve aksesuarların zaman içinde farklı isimlerle anılan salonlarda sergilendiği anlaşılmaktadır. Günümüzde ise müze

kapsamında ürün çeşitlerini, önemli askeri olayları ve şahsiyetleri konu alan 28 ayrı salona yer verilmiştir. Bunlar şu şekilde sıralanmaktadır;

1. *Giriş Salonu* : Müze ana girişinde, güvenlik, vestiyer, bilet satış reyonu, kitap ve hediyelik eşya satış reyonu, bekleme bölümünün bulunduğu oldukça geniş bir mekan yer almaktadır. Burada Harbiye Askeri Müze ve Kültür Sitesi binasının maketi ve müze koleksiyonundan seçme bazı objelerin yer aldığı tanıtım vitrini bulunmaktadır.

2. *Tanıtım Salonu* : Bu salonda, Askeri Müzenin tarihi; 1846'dan günümüze kadar uzanan bir periyot içinde çeşitli fotoğraf, belge ve yayınlarla belgesel olarak anlatılmaktadır. Müzenin kurucusu Ahmet Fethi Paşa ile müze koleksiyonlarının oluşmasında ve müzenin modern anlamda yeniden teşkilatlanmasında büyük gayretleri olan ilk müze müdürü Ahmet Muhtar Paşanın tanıtımı da bu salonda gerçekleştirilmektedir.

3. *Atıcı Silahlar Salonu* : Bu salonda ok ve okçulukla ilgili eserler sergilenmektedir. Ayrıca Sultan I. Mustafa, IV. Mehmet ve III. Selim gibi Osmanlı padişahları adına ok atışlarındaki ustalıkları belgelemek amacı ile verilen nişan beratları sergilenmektedir.

4. *Binicilik Salonu* : Bu salonda 19 ve 20. yüzyıl binicilik ve süvari sınıfı ile ilgili koşum takımları, at örtüleri, at, katana nalları, üzengiler, nalbant gereçleri, mızrak uçlarındaki flamalar sergilenmektedir. Eyerlerde Alman, İngiliz tipinde yapılmış Türk eyerleri ile Osmanlı eyerlerinde gümüş eyer kaşları ve kuburluklar çoğunluktadır.

5. *Fatih ve Yavuz Köşesi* : Fatih Sultan Mehmet (1451-1481) ve Yavuz Sultan Selim (1512-1520)'in atlı mankenleri, İstanbul'un fethinde Osmanlı gemilerinin karadan Haliç'e indirilmesini gösteren panoramik maket yer almaktadır. Bizanslıların Osmanlıları İstanbul'a sokmamak için Haliç'e gerdikleri büyük zincir de bu bölümde sergilenmektedir. Ayrıca, Kanuni Sultan Süleyman (1521-1566) dahil olmak üzere Osmanlı İmparatorluğu'nun yükselme devrinin bu üç padişahına ait çeşitli resimler ile silahlar da bu salonda sergilenmektedir.

6. *Kesici Silahlar Salonu*: Sergilenmekte olan Avrupa kökenli kesici ve delici silahların en eski örneklerini Orta Çağ Avrupa kılıçları ve sııklı silahlar grubu oluşturmaktadır. Askeri Müze İslam kesici silahları koleksiyonunun ağırlığını, Türk, Memluk ve İran kesici silahları oluşturmaktadır. Koleksiyonun büyük bir bölümünü oluşturan Türk kılıçları kama, hançer

ve yatağanlar 15. yüzyıldan başlayarak 19. yüzyıla kadar geniş bir yelpazeye sahiptir.

7. *Savunma Silahları Salonu* : Salonda miğfer, kalkan, zırh gömleği, dizçek, kolçak ve at alın zırhları sergilenmektedir. Avrupa savunma silahlarının büyük bölümünü Avrupa miğferleri oluşturmaktadır. İslam savunma silahları ise ağırlıklı olarak altın ve gümüş kakmalı miğferler, kalkanlar, zırh gömlekler, dizçekler, kolçaklar ve at alın zırhlarından oluşmaktadır.

8. *Atatürk Dershanesi* : Türkiye Cumhuriyeti'nin kurucusu Mustafa Kemal Atatürk, Harp Okulu ve Harp Akademisi öğrenimini Askeri Müze binasında tamamlamıştır. Mustafa Kemal'in Harp Akademisi 3. Sınıfını okuduğu dersane onun anısına düzenlenmiştir. Sınıfta Atatürk'ün okul yaşamı ile ilgili fotoğraf ve belgeler de sergilenmektedir.

9. *Ateşli Silahlar Salonu* : 16. yüzyıldan 20. yüzyıl başına kadar imal edilmiş çeşitli Avrupa ve İslam ateşli silahları sergilenmektedir. Bunlar fitilli, çakmaklı, kapsüllü ve iğneli olmak üzere gelişim gösteren tüfek ve tabancalardan oluşmaktadır.

10. *Top Maketleri ve Küçük Çaplı Top Teşhir Salonu* : Ahşap ve döküm top modellerinin yer aldığı bu salonda ilk dikkati çeken I. Dünya Savaşı sırasında cepheye ve asker ailelerine yardım maksadı ile bağış toplamak üzere yapılmış büyük ahşap top modelidir. Ayrıca bu salonda 15-20. yüzyıllar arasına tarihlenen Osmanlı dönemi ahşap ve metal top modelleri ile yabancı devletlere ait modeller yer almaktadır.

11. *Somali-Bosna-Kosova -İç Güvenlik Salonu* : *Somali-Bosna-Kosova Bölümü*: Bu bölümde, Birleşmiş Milletler kararı gereği barışı korumak amacıyla Somali, Bosna ve Kosova'da görev yapan Türk birliklerine ait sancak, üniforma, nişan ve madalya gibi malzemeler ile fotoğraflar sergilenmektedir.

*İç Güvenlik Harekatı Bölümü*: Bu bölümde Türk ordusunun bölücü terör örgütüne karşı yürüttüğü operasyonlarda ele geçirilen silahlar ve bölücü terör örgütü tarafından kullanılmış teçhizat takımları sergilenmektedir. Ayrıca bu bölümde Türk Silahlı Kuvvetlerinin Doğu ve Güneydoğu Anadolu Bölgesinde bölücü terör örgütünün faaliyetlerinden zarar gören vatandaşlara yaptığı gıda ve sağlık yardımlarını gösteren fotoğraflar yer almaktadır.

12. *Askeri Kıyafetler Salonu* : Bu galeride; Osmanlı devleti döneminde kullanılan subay üniformaları, er üniformaları, apoletler ile 16. yüzyıl zırhlı piyade ve zırhlı akıncılarını gösteren bir kompozisyon yer almaktadır. Ayrıca Osmanlı devleti döneminde çıkarılan madalya ve nişanlar, istiklal madalyaları, TSK madalya ve nişanları ile yabancı devletlere ait madalya ve nişanlar sergilenmektedir.

13. *Bayrak ve Sancaklar Salonu* : Bu salonda Osmanlı devleti dönemine ait sancaklar, cumhuriyet dönemine ait alay sancakları ve yabancı devletlere ait bayraklar sergilenmektedir.

14. *Çadırlar Salonu* : Askeri Müze'deki çadırların tümü Osmanlı İmparatorluğu dönemine aittir. En erken örnekleri 17. yüzyıldan başlayan çadır ve çadır parçalarından oluşmaktadır.

15. *Şehitler Galerisi* : Bu salon tarih boyunca bağımsızlık uğruna büyük zaferler kazanırken, yine aynı uğurda canlarını feda eden tüm şehitlerimize atfedilmiştir. Salonda Çanakkale şehitlerine ait eşyalar sergilenmektedir.

16. *Meşrutiyet Salonu* : II. Meşrutiyet döneminin önemli şahsiyetlerinden Harbiye Nazırı ve Sadrazam Mahmut Şevket Paşanın 11 Haziran 1913 günü Harbiye Nezaretinden çıkarken yolu kesilerek şehit edildiđi makam arabası sergilenmektedir. Ayrıca Sultan II.Abdülhamit'in şahsına hediye edilen silah ve eşyaları, Serasker Hüseyin Avni Paşa, Gazi Ahmet Muhtar Paşa ve Tefvik Sağlam gibi dönemin önemli kişilerine ait üniforma, silah ve teçhizatları da bu salonda yer almaktadır.

17. *I. Dünya Savaşı Salonu* : I. Dünya Savaşı döneminde kullanılan çeşitli silah, sancak, zafer kurdeleleri, madalya, nişanlar gibi örneklerin yanı sıra, Enver ve Talat Paşa gibi I. Dünya Savaşı'nda büyük rolü olan kişilerin özel giysileri üniforma ve silahları sergilenmektedir.

18. *Çanakkale Savaşı Salonu* : Bu salonda, savaş alanından toplanmış çeşitli buluntu malzemeler, Çanakkale'de alayı ile birlikte şehit olan Alay Komutanı Yarbay Hüseyin Avni Beye ait üniforma bu dönemde giyilmiş Türk, İngiliz, Anzak birliklerine ait başlıklar, kıyafet aksesuarları, teçhizat, bayrak, sancak, bandıra, silahlar, madalya ve nişanlar sergilenen malzemelerdendir. Bu salonda, Ayrıca Çanakkale Savaşı ile ilgili projeksiyon gösterimli, panoramik maketli kısa bir film de yer verilmiştir..

19. *Kurtuluş Savaşı Salonu* : Kurtuluş Savaşı komutanlarından Kazım Karabekir, Ali Fuat Cebesoy, Refet Bele, Asım Gündüz, Şükrü Naili Gök-

berk, Ömer Halis Bıyıktaş'a ait özel koleksiyonlar ve esir alınan Yunan Ordusu Başkomutanı Trikopolis'in karargahında ele geçirilen eşyalar sergilenmektedir. Ayrıca bu salonda ziyaretçilerin kullanımına sunulan dokunmatik ekranlı bilgisayar sistemiyle Kurtuluş Savaşı'nın anlatımı da gerçekleştirilmektedir.

20. *Kore-Kıbrıs Salonu* : Bu salonda, Kore Savaşı ve Kıbrıs Barış Harekatına ait silah, teçhizat, üniformalar, madalya, nişan ve sancaklar, Kore Tugay Komutanı Tuğgeneral Tahsin Yazıcı, Alay Komutanı Şehit Albay Nuri Pamir ve Albay Celal Dora'ya ait eşyalar Kore ve Kıbrıs köşelerinde sergilenmektedir.

21. *Etnoğrafik Eserler Salonu* : Çoğunluğunu gümüş, cam ve porselen eşyaların oluşturduğu bu salonda dokumalar, biblolar, şekerlik, buhur-danlık, fincan takımları, servis takımları, sini altlıkları, şamdanlar, saatler, enam keseleri gibi askeri kültür varlığı dışında kalan günlük kullanım eşyaları sergilenmektedir.

22. *Genelkurmay Başkanları Salonu* : Türkiye Cumhuriyeti'nin kuruluşundan bu yana görev yapmış olan tüm genelkurmay başkanlarımızın üniformalarının, silahlarının ve bazı özel eşyaları ile kendilerine görevleri sırasında hediye edilmiş olan şilt ve plakeleri sergilenmektedir.

23. *Kenan Evren Salonu* : Bu salonda; Türkiye Cumhuriyeti'nin 7.Cumhurbaşkanı olan Kenan Evren tarafından müzemize bağışlanmış olan yurt içi ve yurt dışı gezilerinde kendisine hediye edilen çeşitli şilt, biblo, silah maketleri sergilenmektedir.

24. *Atatürk Salonu* : Atatürk'e ayrılmış olan bu salonda, Atatürk'ün resimleri, şahsi eşyaları, madalya ve nişanları, kendisine hediye edilen objeler ile Anıtkabir, Birinci TBMM binası, Şişli Atatürk Evi, Selanik'te Atatürk'ün doğduğu ev, Erzurum ve Sivas Kongre binalarının maketleri sergilenmektedir.

25. *Mehter Enstrümanları Salonu* : Halen Askeri Müze'de görev yapmakta olan mehteran bölüğünün geçmişten günümüze dek kullanmış olduğu enstrümanların orijinal ve kopyaları sergilenmektedir.

26. *Harbiye Hamamı* : Eski Harp Okulunda kullanılmış olan hamamın bulunduğu bölümdür.

27. *III. Selim Köşesi* : Osmanlı sultanlarından III.Selim ile saray görevlilerinin o dönemin kıyafet ve aksesuarlarına sadık kalınarak hazırlanmış olan modeller sergilenmektedir.



28. *Fermanlar-Beratlar-Yazma Eserler Salonu* : Fermanlar-Beratlar-Yazma Eserler bölümünde ise Osmanlı İmparatorluğu döneminin resmi yazışmaları olan beratlar ile fermanlar ve yazma eserler sergilenmektedir (Anonim 2007).

Müzedede bulunan eserlerde, deri, maden, ahşap, dokuma vb. malzeme kullanıldığı görülmektedir. Bunlar içerisinde deri kullanımı Türklerde Orta Asya kültürüne dayanmaktadır. Sert iklim koşulları, avcı-atçı yaşam biçimi, Türklerin giysi, giyim aksesuarları ve diğer alanlardaki kullanım eşyalarında deriyi malzeme olarak seçmelerinde etken olmuştur. Zamanla Anadolu'ya yayılan dericilik sanatı, Osmanlı İmparatorluğu döneminde deri, at aksesuarlarının ve saraciye üretiminin başta gelen malzemesi olmuştur. Deri, koruyucu niteliđi, sağlamlığı, kolay şekil alabilen bir malzeme olması ve kumaşın girdiđi her alana girebilmesi gibi özellikleri dolayısıyla askeri eşya ve aksesuar yapımında tercih edilmiştir.

Osmanlı döneminde Avrupa ile kültürel etkileşim sonucunda II. Mahmut zamanında başlayan batılılaşma hareketi, Osmanlı dericiliğinin ve deri aksesuarının gelişiminde öncü rolü üstlenmiştir. Batılı askerin giyimkuşama ve savaşlardaki işlevselliđi, Osmanlıyı etkilemiş, yüzyıllar içerisinde deri ve deriden yapılan ürünler özellikle askeri açıdan en önemli sanayi kollarından biri olmuştur. Her türlü ayakkabı, çizme, at takımları, saraciye eşyası gibi askeri eşya ve aksesuarlar, bugün Beykoz Deri ve Kundura Fabrikası olarak bilinen fabrikada üretilmiştir.

Türk dericiliđi ve ordu için üretilen eşyada deri kullanımı ile ilgili en önemli belge ise Fatih Sultan Mehmet'in Kazlıçeşme'nin kurulması için önerdiđi tabakhanelere ait fermanıdır. Fatih Sultan Mehmet'in Osmanlı sınırlarını genişletme arzusu, savaş için gerekli, deri koşum takımlarına, askeri ayakkabılara, kılıçları korumak için kınlara ihtiyaç göstermiştir. Böylece, deri önemli bir savaş malzemesi olmuş ve askeri alanda, korunma amacı ile gerek giysilerde, gerekse savunma silahlarında kullanılmıştır. Osmanlı kalkanları, bakır, demir veya hayvan derisinden yapılmıştır. Ayrıca, derinin çoğunlukla barutluk, kütüklük, fişeklik, silah muhafazaları gibi silah donanımlarında kullanıldığı görülmektedir (Erdönmez 2002: 92).

Türk deri sanatı, Osmanlı döneminin 15-18. yüzyılları arasında en parlak dönemini yaşamış ve saray atölyelerinde gelişmiştir, saray atölyelerinde üretilen ve dönemin estetiđini yansıtan, işlemeli giysi, değerli taşlar ve altın plakalarla süslü eyer takımları, mücevherlerle süslü koşum takım-



ları, gümüş ve fildişi işlemeli kamçılar, deri tozluklar, mataralar ve gümüş üzençiler, ok ve yaya torbaları, çadırları en geniş bir biçimde sergileyen ve uluslararası düzeyde tanıtılan silahlı kuvvetler olmuştur ve günümüzde de eskiden üretilmiş deri askeri eşya ve aksesuarlar, Topkapı Sarayı Müzesi ile askeri müzelerde sergilenmektedir

## 2. Kullanım Yerlerine Göre Deri İle Yapılmış Askeri Eşya ve Aksesuarlar

Deri ile yapılmış askeri eşya ve aksesuarlar kullanım yerlerine göre, “atçılık ile ilgili eşya ve aksesuarlar”, “silah aksesuarları”, “ateşli silahlara ait donanım ve diğer eşyalar” olmak üzere 4 grup altında toplanabilir. Bu bölümde bu gruplama kapsamında yer alan eşya ve aksesuarlar kısaca tanıtılmıştır.

**2. 1. Atçılık ile İlgili Eşya ve Aksesuarlar :** Eyerler, kayışlar, üzençi parçaları, kırbaç, gem, koşum takımlar ve tasma, mahmuzlar bu grupta yer alır.

**Boyunduruk:** Çekme işlemi yapan hayvanların boynuna konan meşin kaplı takımdır (Koyunlu 1986: 28).

**Dizgin :** Bir ucu gemlerine bağlanarak hayvanları yönetmeye yarayan kayıştır (Koyunlu 1986: 29).

**Eyer :** / Eğer = Binek hayvanlarının sırtına yerleştirilen üstüne rahat oturulabilecek deriden yapılmış oturulacak yerdir (Koyunlu 1998: 30).

**Gem:** Atı kontrol altında tutabilmek için, ağızına takılan demir araçtır (Ağakay 1974: 316).

**Hamut/Havut :** Hayvanların boynuna geçirilen ve hayvanların sırtını yağmurdan ve soğuktan koruyan meşindir (Yazıcı 1993: 33).

**Kamçı :** Hayvanların hızla yürümesi veya koşması için vurmak üzere uzunca bir sopanın ucuna bağlanan kaytandır (Koyunlu 1986:30).

**Üzençi :** Eyerin iki yanında asılı, hayvana binerken ayakla üzerine basılan, tabanı düz, üzeri kulplu demir basamaktır (Önder 1998: 259).

**Üzençi kayışı :** Üzençiyi eyere bağlamak için kullanılan uzun deri kayıştır (Toptaş 2000: 4615).

**Yular :** Hayvan geminden ellere uzanan kayıştır (Koyunlu 1986: 31).

### 2.2. Silah Aksesuarları :

**2.2.1. Yay ve Ok Mahfazaları :** Tirkeş (ok kabı), sadak (yay kılıfı),\_ok yatağı bu grupta yer alır.

*Tirkeş* : Ok koymaya yarayan genellikle deriden yapılmış uzun ve silindirik formda kılıf ve kaplardır (Çoruhlu 1993: 83).

*Sadak* : Genellikle deriden yapılmış, üzeri kumaş ve sim ipliklerle, bitkisel ve geometrik motiflerle bezenmiş yay kılıfıdır (Tekeli 1996: 24).

*Tirdan* : Ok kuburu, sadak. Yay koymaya yarayan kaplar ve kılıflardır (Tekeli 1996: 28).

*Kubur*: Her çeşit dar ve uzun boru şeklinde kaba verilen addır (Ağakay 1974: 518).

**2.2.2. Kesici Silahlara Ait Donanım** : Kılıç kabzası, yatađan, hançer, kasatura bu grubta yer alır.

*Yatađan* : Uzun, iki yanı keskin, kabzasından ucuna doğru hafif bir kavis çizen kılıçtır (Önder 1998: 264). Kılıç ile bıçak arasında, kılıç benzeri ve tamamen doğulu özellik gösteren genellikle kın içinde ve beldeki silahlıkta yatar biçimde taşınan, kesici ve delici bir silahtır (Tekeli 1990 : 21).

*Pala* : Ađzı enli hafif öne eğik, ortasına doğru genişleyen, ucu sivri, kalın kısa, ağır kılıçtır (Önder 1998: 198).

*Kın* : Kılıç, bıçak, hançer ve kama gibi silahların kılıflarına denir. Bunlar demir, deri, deri üzeri gümüş kaplı olmak üzere çeşitli biçimlerde yapılmaktadır (Büngöl 1939: 164).

**2.2.3. Korunma Amaçlı Eşyalar** : Miğfer-başlık, zırh (gömlek), göğüslük, kolçak, dizçek (tozluk) kalkan bu grubta yer alır.

*Miğfer* : Savaşlarda başa giyilen çelikten deri ile kaplı olanları da bulunan zırhtır (Bilgütay 1996: 88).

*Zırh* : Savaşlarda, ok, mızrak ve kılıç darbelerinden korunmak için giyilen demir ve tel levhalardan yapılmış gömlek, miğfer, kolçak, dizlik, boyun, pabuç ve kalkan takımıdır (Önder 1998: 271).

*Göğüslük* : Eskiden kullanılan sadece göğüs kısmını örten meşinden yapılmış bir çeşit yelektir (Koyunlu 1986: 29).

*Kalkan* : Ateşli silahların icadından önce savaşçıların kendilerini ok, gürz, kılıç, mızrak vb. saldırı silahlarına karşı korumak için sol kollarına taktıkları ve siper olarak kullandıkları korunma silahıdır. Yuvarlak veya köşeli olmak üzere çeşitli biçimlerde olan kalkanlar, demir, çelik, ahşap, bakır, deri, jüt vb. gibi dayanıklı ve elastiki maddelerden yapılmıştır (Çoruhlu 1990:23).

**2.3. Ateşli Silahlara Ait Donanım** :*Tüfek ve Tabancalara Ait Donanım*: Barutluk, kütüklük, fişeklik, kuburluk, silahlık bu grubta yer alır.

*Barutluk* : Tüfek ve tabanca gibi ateşli silahları çalıştıran, barutu koymak için kullanılan çeşitli maden, kemik, ahşap, boynuz, deri, kumaş, kağıt ve fildişinden yapılan küçük kaplardır (Çoruhlu 1991a: 24).

*Fişeklik* : Fişeklik içinde fişek denilen ruloların tek tek muhafaza edildiği küçük silindirik kaplardır. Fişeklikler fişek kemeri denilen ve üzerinde her bir fişeklik için ayrı bir göz bulunan kılıflarla bele ya da çapraz olarak omuza asılı olarak taşınır (Çoruhlu 1991b: 9).

*Kütüklük* : Kemer köprüleri ile bir kemere takılan ve içine fişekler konulan deri, maden ve kumaştan yapılmış muhafazalardır (Çoruhlu 1991b: 9).

*Kuburluk* : Bel kemerine veya binek hayvanlarına vurulan eyerin iki yanına asılan tabanca taşımaya yarayan kalın kumaş veya deriden yapılan ve üzerleri bazen gümüş kabartma olarak işlenmiş plaka ile kaplanmış, bazen de deri applike ve sim işlemlerle süslenmiş kılıflardır (Çoruhlu 1992: 34).

*Silahlık* : Bele bağlanan, kat kat meşinden, enli kuşak veya kemerdur. Silahlıkta kama, hançer, bıçak gibi kesici aletler, tabanca, tütün tabakası, tesbih, saat vb. eşyalar meşin katlarına yerleştirilir (Önder 1998: 34).

*2.4. Diğer Eşyalar* : Mataralar, dürbün muhafazası, muhafaza kılıfları, sancak kılıfları, kutular, kovalar, ok nişangahı, saka kıyafeti bu grupta yer alır.

*Matarası* : Deri, maden ve seramikten yapılan su taşımaya yarayan kapdır (Önder 1998: 170).

*Nişangah* : Nişan alma ile ilgili olarak, üzerinde delik ve rakamlar bulunan içi pamuk ile doldurulmuş üzeri deri kaplı hedefliktir (Çoruhlu 1993: 83).

*Palaska* : Bir şey asmak için bele takılan deri kemerdur (Koyunlu 1986: 31).

*Saka kıyafeti* : Osmanlı döneminde "saka" adı verilen evlere su taşıyan kişilerin giydiği kıyafettir.

*Semer* : Binek hayvanlarının sırtlarına yerleştirilen üzerine yük bağlanan ya da binilen, iskeleti ağaçtan olan bir araçtır (Taner 1984: 291).

### 3. Deri Askeri Eşya ve Aksesuarlardan Örnekler

İstanbul Harbiye Askeri Müzesi'nde çok zengin bir deri koleksiyonu olduğu bilinmektedir. Çalışmada yer verilen farklı kullanım amacına hizmet eden, özgün, türünün estetik ve teknik açıdan nitelikli, genellikle literatürde yer almamış deri ürün örneklerinin seçilmesine özen gösterilmiştir. El

emeđinin yođun olduđu ve gñnñmñzde artık hemen hemen hiđ ÷retilmeyen iřlemeli deri ÷rñn ÷rneklerine yer verilmiřtir. Bu ÷rnekler, renk, řekil, desen ve teknik ÷zellikleri ađısından incelenmiřtir. Bu kapsamda mñzede sergilenen, 17. yñzyıla ait, bir tirkeř, 18. yñzyıla ait, sadak, tozluk, kalkan, fiřeklik ve kemeri, 18. yñzyıl sonu 19. yñzyıl bařına ait, ok hedefi, 19.yñzyıla ait eyer takımı, tirkeř ve kuburluk, 20. yñzyıla ait kırbaç ve su kırbası ile yñzyılı bilinmeyen silahlık olmak ÷zere toplam 12 adet deri ÷rñn ÷rneđi tanıtılmıřtır.

3.1. Tirkeř : Tirkeř, atıcı silahlar salonunda sergilenmektedir. Tirkeřin boyu 64cm.dir. Koyu kahverengi deri kaplı tirkeř, orta bñlñmñ řiřkin, alt ucu sivri, silindirik biçimlidir. ÷zerinde tařıma sapı bulunur. Tařıma sapı ham pamuklu kumařtandır. Ađız kısmı yılan derisi ile kaplı olan tirkeřin orta bñlñmñnde ham pamuklu kumařtan, eřit aralıklı iki sargı bulunmaktadırdır (Fotođraf 1 a,b).



Fotođraf 1 : Tirkeř (a) Envanter no: 469, Tñrk , 17. yñzyıl ve tirkeřin detayı (b)

3.2. Sadak : Sadak, atıcı silahlar salonunda sergilenmektedir. Sadakın boyu 68cm., eni 35cm. ve ağırlığı 0,640kg.dir. Meşinden yapılmış sadağın ön yüzü kırmızı kadife kaplı zemin üzerine aplike edilmiş saman sarısı deri (süet) ile kaplıdır. Üst ortada büyük, alt uçta küçük birer madalyonun yer aldığı deri yüzey, ajur kesme tekniği ile eşkenar dörtgen bölümlere ayrılmıştır. Madalyonların ve eşkenar dörtgen bölümlerin içi altın ve gümüş simlerle işli, rozet çiçek motifleri ile bezelidir. Sadağın kenarlarını, üzeri işli, palmet biçiminde kesilmiş deri bordür sınırlamaktadır (Fotoğraf 2 a, b ).



Fotoğraf 2: Sadak (a) Envanter no: 25707, Türk , 18. yüzyıl ve sadakın detayı (b)

3.3. Tozluk : Kırmızı meşinden yapılan tozluk, müzenin deposundadır. Tozluğun boyu 32cm. ve eni, 17cm. dir. Tozluğun üst kenarı bordür biçiminde ve sim-sırma ile işlenmiş kıvrık dallar ve dilimli yapraklardan oluşan bitkisel motiflerle bezenmiştir. Ayrıca tozluğun baldır bölümünde, yanlarda yukarıdan aşağıya doğru giderek kısalan yedi yatay çizgi ve bunları dik olarak ortadan kesen uzun çizginin oluşturduğu motif te yine sırma ile işlenmiştir. Tozluk yedi adet kopça ile birleşmektedir (Fotoğraf 3).



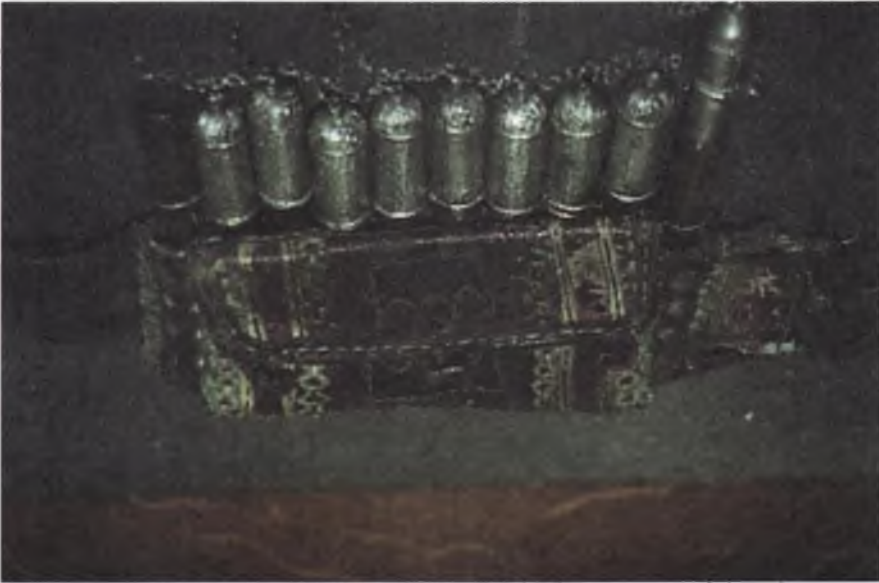
Fotođraf 3 : Tozluk, Envanter no: 1060

3.4. Kalkan : Timsah derisi kalkan savunma silahları salonunda sergilenmektedir. Kalkanın boyu 106cm. eni, 44cm.dir. Dikdörtgene yakın oval biçimli timsah derisinden yapılmış kalkan, timsah derisinin orijinal dokusunu ve rengini korumaktadır. Kalkanın ortası bombe şeklinde kabarık ve kenarları hafif dışa kıvrıktır. Kalkanın arkasında dikey ekseninde yerleştirilmiş, elde taşımaya yarayan 108 cm uzunluğunda ahşap bir çubuđun geçirildiđi, sekiz adet deri köprü bulunmaktadır (Fotođraf 4).

3.5. Fişeklik ve Kemerli : Fişeklik ve kemeri, ateşli silahlar salonunda sergilenmektedir. Kemer üzerindeki fişekliklerin gövdesi bakır, kapađı gümüştür. Fişek yuvalarının ön kısmında üzeri işlemli ve muhtemelen kurşun kesesi olarak kullanılan kapaklı küçük bir deri çanta görölmektedir. Bordo renkli meşin çanta deri applike ve deri şeritlerle uygulanmış dikiş teknikleri ile süslenmiştir. Çantanın kapađının ve ön bölümünün ortasına koyu kahverengi meşinden, bir kenarı dilimli dikdörtgen biçimli motif, düz dikiş tekniđi ile simetrik olarak applike edilmiştir. Applike motifin her iki yanına, sarı renkli deri şeritlerden ve yeşil sınımlarla işlenmiş bordürlerden oluşan süslemeler simetrik olarak yerleştirilmiştir. Kapađın



Fotoğraf 4 : Timsah derisi kalkan, Envanter no: 202-45, Hint, 18. yüzyıl



Fotoğraf 5 : Fişeklik ve kemeri, Envanter no: 1641, Osmanlı , 18. yüzyıl

kenarı deri biye ile temizlenmiş, yan kısımlar yeşil sırim ile çırpma dikiş tekniğiyle birleştirilmiştir. Kayıştan olan kemerin tokası sarı madenden yapılmış olup yarım şemse biçimindedir (Fotoğraf 5).

3.6. Ok Hedefi (Nişangah) : Ok hedefi, atıcı silahlar salonunda sergilenmektedir. Ok hedefinin boyu 107cm. ve eni 77cm.dir. Armut biçimli, içi kıtık ile dolgulu yassı minder şeklinde, bordo rengi meşin ile kaplıdır. Ok hedefinin ön yüzüne dikey eksende, siyah meşinden altıgen biçimli motifle dolgulu ve çevresi siyah konturlu, doğal meşin renginde iki yuvarlak madalyon dikiş tekniği ile yerleştirilmiştir. Üst madalyonun alt ortasında ince uzun yaprak biçiminde bir motif yer almaktadır. Madalyonların çevresine doğal ve siyah meşinden küçük yuvarlak nişan noktaları applike edilmiştir. Ok hedefinin kenarları zemin renginde deri biye ile temizlenmiştir. Üst kenarında asmaya yarayan kayışı bulunan ok hedefinin alt kenarına eşit aralıklı olarak tutturulmuş madeni halkalardan zincirler geçirilmiştir. Kayıtlarda ok hedefinin üst kenarında bulunduğu belirtilen iki madeni çingirak, eser üzerinde mevcut değildir (Fotoğraf 7 a,b).



Fotoğraf 6 : Ok hedefi (a) Envanter no: 21038, Türk , 18 ve 19. yüzyıl ve ok hedefinin detayı (b)



3.7. Eyer Takımı : Meşin bir çanta ve yapısına uygun bir çift kuburluktan oluşan eyer takımı müzenin binicilik salonunda sergilenmektedir. Siyah renkli eyerin yan parçaları; aynı renk deriden dikiş tekniği ile applike edilmiş, üzerlerine üçer adet üçgen biçim çizen yuvarlak sarı kabaralar yerleştirilmiş, üst ortada alt ucu sivrilen oval, eteklerde üç adet üçgen biçimli, motiflerle süslenmiştir. Dikiş tekniği ile yapılmış, dilimli süslemeler bordür biçiminde eyerin tüm kenarlarını çevrelemiştir. Alt kısmı geniş ve yuvarlak olup, ağız kısmına doğru giderek daralan kese biçimli kuburlukların ön yüzü, ortasına yerleştirilmiş sırma işlemeli, madalyon biçimli motif ile süslüdür (Fotoğraf 6 a, b, c).



Fotoğraf 7 : Eyer takımı (a) Envanter no: 21224, Türk (Yeniçeri), 19. yüzyıl başı ve eyer takımı detayları ( b ve c).

3.8. Tirkeş (Kubur) : Tirkeş, atıcı silahlar salonunda sergilenmektedir. Tirkeşin boyu 72cm., eni 38cm. ve ağırlığı 0,980 kg. dır. Siyah meşin kaplama olan ok mahfazasının ön yüzü ve kapağı sırma işlemelidir. İşleme bitkisel motiflerden oluşmaktadır. Kıvrık dallar ve bu dallardan çıkan hançer yapraklarla lale motifleri simetrik olarak düzenlenmiştir. Arka bölümden,kapağı ortalayarak çıkan taşıma kayışının üzeri de “S” kıvrımlar çizen bordür motifi ile bezenmiştir. Mahfazanın arka yüzünden çıkarak öne dönen kapak, ön ortada sırma püsküllü şerit ile tutturulmaktadır (Fotoğraf 8 a, b).



Fotoğraf 8 : Tirkeş (a) Envanter no: 25708, Türk, 19. yüzyıl ve tirkeşin detayı (b)

3.9. Kuburluk : Kuburluk, bir Oşmanlı sancağına aittir. Kuburluğun boyu 27cm., eni, 23cm.dir. Kese biçimli kırmızı renkli meşin kuburluğun ön yüzü bordo kadife kaplanmıştır. İki tabanca koyma yeri bulunmaktadır. Kadife kaplı ön yüzey, altın ve gümüş rengi kılaptanla sim sırma işleme tekniğı ile bitkisel motiflerle bezenmiştir. Bezeme alt ortada yer alan çan motifi etrafına simetrik olarak yerleştirilmiş sekiz dilimli çiçek, kıvrık dallar ve dilimli yapraklardan oluşmaktadır. Çiçeklerin ortası ve boşluklar yer yer pullarla dolgulanmıştır. Kompozisyon iki sıra uygulanmış verev sarma iğne tekniğı ile sınırlanmıştır.Arka ve ön yüzeyin birleştiğı kenarlar kordon tutturularak temizlenmiştir. Kuburluğun ağız kısmından deseni ortalayarak girinti yapan bölümde, bordo renkli sırımla uygulanmış saya dikiş, arka ve ön yüzeyi birleştirerek kuburluğı iki silahı aynı anda muhafaza edebilecek iki bölüme ayırmıştır. Arka yüzeyde kemer köprüsü , üst kısmında bükme ipten askısı vardır. Ayrıca askının kuburlukla bağlantı noktasında top şeklinde üzeri işlemeli 2 adet püskül yer almaktadır (Fotoğraf 9 a, b).



Fotoğraf 9: Kuburluk (a) Envanter no: 1934, Osmanlı , 19. yüzyıl ve kuburluğun detayı (b)

3.10. Kamçı : Koyu kahverengi deriden yapılmış kamçı, binicilik salonunda sergilenmektedir. Sap uzunluğu 53cm.dir. Kamçının sap kısmı ahşap üzerine meşin kaplıdır. Helezonik bükümler biçimindeki ahşap zeminin üzeri, meşin ile kaplanıp, girintili bölümleri tel ile sarılarak belirginleştirilmiştir. Deri şeritlerle yuvarlak biçimde örülmüş kamçı, yer yer düğümlü bir çift kösele sırimla sonlanmaktadır. Kamçının, sapı ile birleştiği bölümde deri püskül yer almaktadır (Fotoğraf 10 a,b).



Fotođraf 10 : Kamçı (a) Envanter no: 7853, Türk (Çerkez), 20 yüzyıl ve kamçının detayı (b)



Fotođraf 11 : Su kırbası (a) Envanter no: 2702, Türk , 20. yüzyıl ve su kırbasının detayı (b)

3.11. Su Kırbası : Su kırbası, binicilik salonunda sergilenmektedir. Su kırbasının boyu 68cm. ve dip genişliği 22cm. dir. Tabanı geniş ve kare, ağız kısmı dar ve yuvarlak biçimli su kırbası köseleden yapılmıştır. Gövdesi ıslatarak şekil verilmiş ve arka ortada dikiş ile birleştirilmiş tek parça deriden oluşturulmuştur. Taban genişliği alt arka ortaya ilave edilen üçgen parça ile korunmuştur. Su kırbasının gövdesi ve tabanındaki ek yerleri geniş bantlarla kapatılarak, bantın her iki kenarına enli deri şeritlerle uygulanan düz dikiş tekniği ile birleştirilmiştir. Koyu kahverengi ile boyanmış deri kırbanın ağzında pirinçten bir musluğu bulunmaktadır. Ayrıca omuzda taşınabilmesi için köseleden iki adet omuz kayışı, arka ortada alt, orta ve ağız bölümünde bulunan deri köprülerden geçirilerek sabitlenmiştir (Fotoğraf 11a, b).

3.12. Silahlık: Silahlık müzenin deposunda bulunmaktadır. Dikdörtgen biçimli silahlık, üç gözlü olup arkasında fişekliği bulunmaktadır. Bordo renkli vaketadan yapılmıştır. Kapağı kırmızı, yeşil ve sarı ipek iplikler ile sarma tekniği ile işlenmiştir. Kapağı çevreleyen iki sıralı dikdörtgen çizen bordürler, kısa kenarlarda üçgen girintiler ve devamında merkeze yerleşmiş eşkenar dörtgen motifini oluşturmaktadır. Deseni oluşturan çift sıralı bordürler, alternatif olarak tekrar eden kırmızı, sarı, yeşil ve sarı renklerde balıksırtı iğne tekniği ile işlenmiş, iç içe “V” çizen motiflerle dolguludur. Eşkenar dörtgenin ortasında ve kenarlarındaki üçgen boşluklarda çok kollu yıldız motifleri yer almaktadır. Kenarlarda yer alan yıldız motiflerinin her iki yanında ise simetrik olarak yerleştirilmiş yaprak motifleri dikkati çekmektedir. Silahlığın kısa kenarlarına tutturulmuş, bel kayışı bulunmaktadır (Fotoğraf 12).

#### 4. Sonuç

Müzeler milletlerin tarihlerine tanıklık eden önemli kurumlardır. Koleksiyonların zenginliği ve çeşidi açısından dünyanın en önde gelen müzelelerinden birisi olan Askeri Müze'nin kuruluşu 15. yüzyıla kadar uzanmaktadır. Tarihimizin altı yüzyıllık dönemine damgasını vuran Osmanlı İmparatorluğu'nda büyük sultan, hakan ve padişahlara ait ganimetler, hediye yoluyla gelen silah, araç ve teçhizatlar bugünkü askeri müzenin koleksiyonlarını oluşturmaktadır. Müzede bir yandan Osmanlı İmparatorluğu ordularının kullandıkları silah ve savaş araçları yanında dünyanın çeşitli ulusları ile yapılan savaşlar sonucu ele geçirilen silah ve gereçleri bulunmaktadır. Askeri Müzede ayrıca doğu ulusları ordularının kullandıkları silahlarında bulunması müzeye bir hazine niteliği kazandırmaktadır.



Fotoğraf 12: Silahlık, Envanter no: 15587, Türk.

Koruyucu niteliđi ve sađlamlıđından dolayı deri, en eski toplumlardan beri korunma amacı ile gerek giysilerde, gerekse savunma silahlarında kullanılmıřtır. Askeri müzede deri eserler üzerinde yapılan incelemelerden elde edilen bilgilere göre; derinin çođunlukla barutluk, kütüklük, fiřeklik, silah muhafazası gibi silah teđhizatları ve tařıyıcılarında kullanıldıđı görülmektedir. Bir spor ve savař aracı olarak kullanılan yay, ok ve ciritin içlerine konuldukları, tařıma ve koruma amaçlı kaplar ve kılıflar çođunlukla uzun ve silindirik formda, kumař ve ahřap dıřında, deriden yapılmıř ya da deri ile kaplanmıřtır. Bu kılıfların yüzeylei ise çođunlukla sim sarma, sarma ve applike gibi iřleme teknikleri ile bezenmiřtir. Özellikle ince bir zevk ve iřçilik ile iřlenmiř, padiřahlara ait sadak ve tirkeřler birer sanat eseri niteliđindedir. Derinin kılıf ve muhafaza olarak kullanıldıđı bir bařka alan ise kılıcın içerisinde muhafaza edildiđi kınlardır. Deri kınlar üzerinde tařıma halkaları ve çamurluk denen madeni yassı plakalar bulunmaktadır. Osmanlı kalkanları, bakır, demir veya çelik, hayvan derisi ve deri üzerine örme olarak yapılmıřtır. Bildiđimiz klasik Türk kalkanları dıřında Hint Okyanusu çevresinde olduđu düřünülen fil, gergedan, kaplumbađa,

timsah gibi hayvan derilerinden yapılmış kalkanlarda yine Askeri Müze koleksiyonları arasında bulunmaktadır.

Askeri Müzede bulunan deri eserlerde; kumaşta olduğu gibi süsleme motiflerinin en ince detayları çok değişik tekniklerle uygulanmıştır. Bu teknikler, aplike (deri, metal), baskı, oyma (ajur), işleme (sim, sırma, ipek iplikler ve sırimlarla yapılan basit nakış iğneleri, sarma vb) teknikleridir. Bu ürünler Türk süsleme sanatının özelliklerini taşıyan nadide örneklerdir.

Sonuç olarak; deri eserler Türk kültür ve sanatında önemli bir yere sahiptir. Sosyal hayatın her boyutunda olduğu gibi askeri alanda da özellikle muhafaza ve savunma amaçlı eşyalarda, kaliteli işçilik ve üstün sanat değeri taşıyan deri ürünler dikkati çekmektedir. Köklü bir geçmişe sahip önemli kültür değerlerimizi yaşatmak, gelecek kuşaklara aktarmak, ulusal ve uluslar arası düzeyde tanıtmak açısından, yapılacak bilimsel ve sanatsal çalışmalar büyük önem taşımaktadır

### Kaynaklar

- Akbulut, İ. (2000), "Cebehaneden Askeri Müzeye", *Skylife* dergisi, 209; 230-237.
- Ağakay, M. 1974, *Türkçe Sözlük*. Bilgi basımevi, 893, s. Ankara.
- Anonim 2007, <http://www.tsk.mil.tr/genel-konular/askerimuze.htm>. Erişim tarihi : 22.05.2007.
- Biçici, K. H. 1995, İstanbul Askeri Müze ve Kültür Sitesinde Bulunan Ressam ve Bilinen Yağlıboya Tablolar, (yayınlanmamış yüksek lisans tezi), Gazi Ün. Sosyal Bilimler Ens. Sanat Tarihi ABD.
- Bilgütay, E. 1996, *Savunma Silahları. Askeri Müze Koleksiyonları*, Askeri Müze ve Kültür Sitesi yayınları, 239s., ( 90-96), İstanbul.
- Büngül, R. N. 1939, *Eski Eserler Ansiklopedisi*, Tercüman 1001 Eser: 94, 178s., İstanbul.
- Çoruhlu, T. 1990, "Korunma Silahlarından Kalkan", *İlgi Dergisi*, 60; 18-21.
- Çoruhlu, T. 1991, a. "Osmanlı Ateşli Silahlar Teçhizatından Barutluklar", *İlgi Dergisi*, 64; 23-27.
- Çoruhlu, T. 1991. b. "Kütüklükler, Fişeklikler", *İlgi Dergisi*, 65; 8-11.
- Çoruhlu, T. 1992, Askeri Müze'deki Ateşli Silah Teçhizatından Bir Gurup", *İlgi Dergisi*, 68; 32-35.
- Çoruhlu, T. 1993, *Osmanlı Tüfek, Tabanca ve Teçhizatları*, (askeri müzeden örneklerle) Yayın no: 92/30 Genel Kurmay Basımevi, 182 s., Ankara.
- Erdönmez, C. 2002, *Askeri Kültür Varlıkları İçinde Deri Aksesuarların Üretim, Kullanım ve Süsleme Teknikleri*, 6. Müzecilik Semineri, Genel Kurmay Başkanlığı, 169s., İstanbul.

- Koçu, R.E. 1962, *Türk Giyim-Kuşam ve Süslenme Sözlüğü*, Sümerbank yayınları, 255s., Ankara.
- Koyunlu, A. 1986, "Kaybolan El Sanatlarından Deri ve Dericilik", *Arkeoloji ve Sanat Dergisi*, (34-35); 26-31.
- Önder, M. 1998, *Antika ve Eski Eserler Kılavuzu*, Türkiye İş Bankası Kültür yayınları, No: 341, 274s, Ankara.
- Taner, N. 1984, *Yalova İlçesinde Semercilik. IV.Ulusal El Sanatları Sempozyumu*, Dokuz Eylül Üniversitesi, Güzel Sanatlar Fakültesi yayınları, no: 25, 291-322, İzmir.
- Tekeli, S. 1990, "Yatağan", *İlgi Dergisi*, 61; 12-20.
- Tekeli, S. 1996, *Türk Yay-Ok Tarihçesi*. Askeri Müze Koleksiyonları, Askeri Müze ve Kültür Sitesi yayınları, 239s., ( 18-33), İstanbul.
- Toptaş, A. 2000, *Yedi Dilde Deri, Ayakkabı, Konfeksiyon, Sarraciyeye Teknik Sözlü-ğü*, Sade Ofset. 1215s, İstanbul.