

# OSMANLI'DA MODERNLEŞME/ BATILILAŞMA SÜRECİNİN İÇ MEKÂN DONANIMINA ETKİLERİ

Deniz DEMİRARSLAN\*

## ÖZ

Bu çalışma 19. yüzyıl ve 20. yüzyılın başlarında Osmanlı sarayları ve konutlarında eşya ve mobilya kullanımlarındaki değişimlerin iç mekâna etkilerini irdelemektedir. Modernleşme ve batılılaşma hareketlerinin görüldüğü bu süreçte ilk olarak Osmanlı İmparatorluğu'nun başşehri İstanbul'da genel bir dönüşüm ortaya çıkmıştır. Bu nedenle, bu çalışmada Osmanlı'nın günlük yaşamda kullandığı eşya ve mobilyalardaki dönüşümün nasıl ortaya çıktığı, Osmanlı'nın batılı anlamda eşya ve mobilya kullanımını neden seçtiği, bu dönüşümün insanlara nasıl sunulduğu ve algılandığı araştırılmış, sonuçta saray ve çevresinde başlayarak konut yaşamına yansıyan tüm bu yaşanan değişimlerin konut planlamalarını nasıl etkilediği irdelenmiştir.

*Anahtar Kelimeler:* Modernleşme, batılılaşma, geleneksel konut, mobilya, eşya, Osmanlı saray mobilyası.

## ABSTRACT

### **Effects of the Process of Modernisation/ Westernisation on Interior Design in the Ottoman Empire**

This study traces the transformation in the usage of interior space, furniture and household goods in Ottoman life at home and in palaces in the late 19<sup>th</sup> and beginning of the 20<sup>th</sup> centuries. In that period during which modernisation/westernisation movements accelerated, a general transformation was seen in Istanbul, the capital city of Ottoman Empire. Therefore, this study seeks to ascertain how this transformation was reflected in household goods, goods that were used daily by the Ottomans, and their usage of interior space in houses; why the Ottomans wanted to pass western household goods; what those goods represented for them and how they perceived that transformation. At last, this study seeks to ascertain how this transformation of the palace and house daily life reflected in house design.

*Key Words:* Modernisation, westernisation, traditional house, furniture, household goods, Ottoman palace furniture.

---

\* Yard.Doç.Dr. Kocaeli Üniversitesi Mimarlık ve Tasarım Fakültesi, İç Mimarlık Bölümü, Kocaeli, [ddemirarslan@yahoo.com](mailto:ddemirarslan@yahoo.com), [ddemirarslan@gmail.com](mailto:ddemirarslan@gmail.com)



## Giriş

Yayılmış olduğu geniş coğrafya içerisinde çeşitli ulusların birlikte yaşamasından doğan Osmanlı toplumu asırlar boyu Batı Avrupa'ya kapalı bir yaşam sürmüştür; 17. yüzyıldan itibaren başta Fransa olmak üzere çeşitli ülkelerin doğuya yönelen pazar arayışları ile yavaşça Batı Avrupa'ya açılmaya başlamıştır. Fransa hükümeti iki ülke arasındaki ilişkilerin kuvvetlendirilmesi ve ticaretin artırılması amacıyla Osmanlı İmparatorluğu'nun Paris'te bir elçilik açmasına izin vermiştir. Böylece, Fransa ile Osmanlı İmparatorluğu arasında öncelikle ekonomik çıkarlara dayalı diplomatik ilişkiler kurulmuş; bunu sırasıyla başka Avrupa ülkeleri izlemiştir. Zamanla ülkeye batı ürünleri ithal edilmeye başlanmıştır. İlk önceleri Osmanlı toplumu tarafından yadırganan ancak, zamanla kabul edilen batı tarzı kültür ve yaşam biçimi, eşya ve mobilya kullanımı ile birlikte yaşam mekânlarının düzenlenmesinde kendini hissettirmiştir. Bu sosyo-kültürel dönüşüm öncelikle saray ve konut planlamalarını etkilemiş ve en önemlisi Cumhuriyet Türkiye'sinde yapılacak olan reformlar için de bir altyapı oluşturmuştur.

Lale Devri'nden başlayarak özellikle 19. yüzyılda ivme kazanan modernleşme/batılılaşma hareketi olarak isimlendirilen bu sosyo-kültürel dönüşüm hakkındaki bilgileri Osmanlı-Avrupa ilişkilerinin kuvvetlendirilmesi çabalarıyla İmparatorluğa gelen çeşitli gezgin, diplomat, mimar, sanatçı ile yurt dışına giden Osmanlı diplomatlarının yazmış olduğu kitap, anı ve mektuplardan edinmekteyiz. Theophile Gautier, La Baronne Durand de Fontmagne, Alphonse de Lamartine, Helmuth von Moltke, Lady Mary Wortley Montagu, Julia Pardoe, D'Ohsson, Antoine Galland, Edward Raczynski, Baron Wenceslaw Wratislaw, Salomon Schweigger gibi yabancı elçi ve gezginlerin yazmış olduğu eserler Osmanlı toplumunun modernleşme/batılılaşma çabaları hakkında bizlere ışık tutmaktadır. Bu çalışmada sözü edilen kişilere ait eserlerin incelenmesi ile birlikte Topkapı Sarayı, Dolmabahçe, Beylerbeyi, Çırağan ve Yıldız Saraylarında eşya, mobilya ve mekân kullanım alışkanlıkları irdelenmiştir.

Osmanlı toplumunda modernleşme/batılılaşma hareketlerinin konut iç mekân donanımlarına ne şekilde etki ettiğinin anlaşılabilmesi için öncelikle geleneksel Osmanlı konutunda mekân ve eşya kullanım özellikleri incelenmiştir. O dönemden günümüze geleneksel Osmanlı konutu iç mekân örnekleri pek ulaşamadığı için bu konudaki örnekleri saraylardan, yazılı ve görsel kaynaklardan, müzayedelerden elde edebilmekteyiz. Esasen, 19. yüzyılda iç mekânda modernleşme/batılılaşma hareketini incelemek için



Osmanlı saraylarının incelenmesi yeterli olacaktır. 19. yüzyılda modernleşme/ batılılaşma hareketlerinin nasıl başladığı ve Osmanlı toplumu için ne anlam taşıdığı araştırılarak, tüm bunların konut yaşamına etkileri ve sonuçları ortaya konmuştur. Dolayısıyla, çalışma bu araştırmaları kapsayan üç ana bölümden oluşmaktadır.

### 1. Geleneksel Osmanlı Konutunda İç Mekân

Orta Asya'dan Anadolu'ya 11. yüzyılda gelerek yerleşen Türkler zaman içerisinde çeşitli uygarlıklar kurarken; dünya tarihinde önemli bir yer tutan Osmanlı İmparatorluğu ise 13. yüzyılda Anadolu'da kurularak genişlemiş ve Anadolu'nun tarihsel ile kültürel değerlerini de sentezleyerek asırlar boyu gelişen özgün ve zengin bir kültür oluşturmuştur. "Osmanlı kültürü" olarak isimlendirilen bu oluşum farklı bölgelerden, çeşitli din ve kültürlerden insanların bir araya gelerek yüzyıllarca birlikte yaşaması sonucu oluşmuş köklü bir birikimdir.

Konut yaşamı bu çok renkli kültürün çekirdeğini oluşturmaktadır. Türkler ve Anadolu'da yerleşmiş bulunan Rum, Ermeni, Yahudi gibi bazı milletlerin ihtiyaçları, gelenekleri ve kendi kültürleri ile biçimlendirdiği konut ve içinde kullandıkları eşya ile donatı elemanları günümüzde mimari açıdan büyük önem taşıyan ve Osmanlı İmparatorluğu içinde genel mimari özelliklere sahip bir konut modelinin doğmasına neden olmuştur. Bu geleneksel konutlar, Anadolu, Rumeli ve Balkanlarda aynı özellikleri taşıyacak şekilde görülebildiğinden ve Osmanlı İmparatorluğu döneminde inşa edildiklerinden ötürü bunları "geleneksel Osmanlı konutu" olarak isimlendirmek doğru olacaktır. Bu konut tipiyle ilgili olarak yapılmış birkaç önemli bilimsel çalışma bulunmaktadır. Bunların içinde belki de en önemlisi Sedat Hakkı Eldem'in yapmış olduğu çalışmalarıdır. 20. yüzyılda geleneksel Osmanlı konutunun önemine dikkat çeken ve döneminin dünya çapında en önemli mimarlarından biri olan Sedat Hakkı Eldem, 500 yıl boyunca Osmanlı İmparatorluğu sınırları içinde yer alan Rumeli ve Anadolu'da olağanüstü özellikleri ile biçimlenen bu konut tipiyle ilgili dökümantasyon çalışmalarını başlatmıştır.<sup>1</sup> Bu açıklamalara göre geleneksel Osmanlı konutunu, günümüze kalan örnekleri 17. yüzyıla tarihlenebilen Osmanlı İmparatorluğu'ndan günümüz Türkiye'sine ve Osmanlı İmparatorluğu dağıldıktan sonra kurulan devletlere miras kalan, çeşitli uluslardan insanların bir arada yaşaması ile oluşmuş bir konut tipi olarak tanımlayabiliriz. Bu konutu diğer konut

<sup>1</sup> Sedat Hakkı Eldem, *Türk Evi, Osmanlı Dönemi*, İstanbul: Türkiye Anıt, Çevre, Turizm Değerlerini Koruma Vakfı, 1984, cilt 1, s. 8.



tiplerinden ayıran ve biçimlenmesini sağlayan oda, plan oluşumu, yapı tekniği ve donatı elemanları özellikleri iç mekân tasarımını etkileyen en önemli unsurlardır.

Oda, geleneksel Osmanlı konutunun en önemli bileşenidir. Odanın genel özellikleri tüm bölgelerde aynı olup; neredeyse hiç değişiklik göstermez. Oturma, dinlenme, yemek yeme, yemek pişirme, yıkanma hatta ibadet eylemlerinin gerçekleştirildiği çok işlevli bir mekândır. İçinde yaşayan kullanıcının inanç, istek ve geleneklerine uyan işlevsel çözümler odanın biçimlenmesini sağlamıştır. Büyüklükleri değişebilirken temel nitelikleri her zaman aynıdır. Kullanıcının statüsüne ve ekonomik düzeyine göre odaların kullanım şekli ve içinde yer alan ekipmanlar değişmemekte; sadece dekorasyonunda zengin süslemeler görülmektedir. Sonuçta, yaşam tarzına bağlı olarak odanın özellikleri ve sahip olduğu nitelikler batılılaşma hareketlerinin görülmeye başladığı 19. yüzyıla kadar aynı kalmıştır. Ayrıca, odanın iç düzenlemesi ihtiyaç duyulan eylemlere bağlı olarak insan ölçülerine uygun biçimlenmiştir. 20. yüzyılın ünlü modernist mimarlarından Le Corbusier, geleneksel Osmanlı konutunda özellikle odanın iç mekân tasarımında kullanılan öğelerin MODULOR oran sistemi (43+86+113+226 cm) ölçülerine uygun olduğunu belirtmiştir (bkz. şekil 1).

Batılı anlamda mobilyanın kullanılmadığı geleneksel oda düzeni ihtiyaç duyulan farklı eylemlere hizmet verebilen az sayıda hareketli eşya ve sabit ögeden oluşmaktadır. Geleneksel Osmanlı konutunda odada yer alan sedir, yüklük, niş gibi temel mobilyalar yapıyla birlikte inşa edilen sabit öğelerdir. Sandık, beşik, tabure, sehpa, rahle gibi hareketli mobilyalar ise zemine yakın kullanılmış; yatma, yemek yeme, oturma gibi işlevlerin birçoğu da yerde gerçekleştirilmiş; işlev bitince döşek, sofa gibi elemanlar dolaplara kaldırılmıştır. Böylece, odanın merkezinin her zaman serbest kalması sağlanmıştır.<sup>2</sup> Ayrıca, odada yer alan bu ekipmanlar çok işlevli olma özelliği taşımaktaydı. Örneğin; minderlerden oluşan ve “sedir” olarak isimlendirilen oturma elemanı yapıyla birlikte inşa edilen oturma, yatma, dinlenme, çalışma gibi birçok işleve hizmet veren bir niteliğe sahipti (bkz. Resim 1, 2).<sup>3</sup>

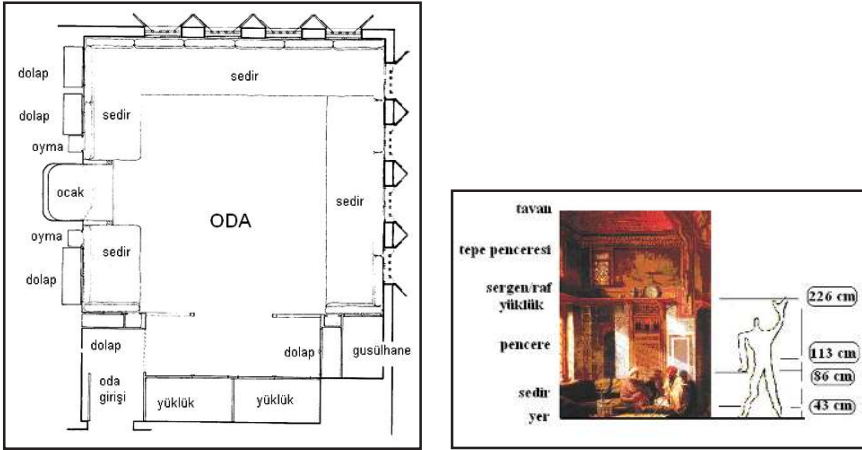
Geleneksel Osmanlı konutunun plan oluşumu ise odanın yanı sıra “sofa” olarak isimlendirilen sirkülasyon ve bağlantı mekânının düzenlenmesine

<sup>2</sup> Deniz Demirarslan, “Gelenekselden Çağdaşa Odalarımızda Depolama Mobilyası”, *Furex Dergisi*, Mayıs-Haziran 2005, s. 83-86.

<sup>3</sup> *Yabancı Gezginler ve Osmanlı Kadını*, Hazırlayanlar: Burçak Evren ve Dilek Girgin Can, (1. baskı). İstanbul: Milliyet Yayınları, 1997, s. 24.



bağlı olarak gelişim göstermiştir. Esasen, sofa plan oluşumunu belirleyen en önemli unsurdur. Sofa sadece bir sirkülasyon mekânı değil; aynı zamanda ataerkil bir yapıya sahip Osmanlı ailesinin günlük yaşamını geçirdiği büyük bir yaşama mekânıdır. Oda, yukarıda da belirtildiği üzere genellikle bir yaşam ünitesi olarak büyüklük, biçim ve sahip olduğu nitelikler açısından her konutta birbirine benzemekte iken; sofa her konutta plan tipini belirleyici farklı özelliklere sahiptir. Osmanlı konutunda sofanın planda yer alış biçimine göre ilk sınıflandırmayı ise Sedat Hakkı Eldem dış sofalı, iç sofalı ve orta sofalı plan tipi şeklinde yaparak bu konut tipini diğer konutlardan ayıran özellikleri vurgulamıştır. Geleneksel Osmanlı konutunu oluşturan tüm bu özellikler Osmanlı saraylarında da görülmektedir.



Şekil 1: Geleneksel Osmanlı konutunda oda planı<sup>4</sup> ve çok işlevli mekân anlayışı. Odanın iç mekân düzeninin modülör oran sistemine uygunluğu.

Yaşam tarzı, üretim, yapı malzemelerinin bulunabilirliği, yapı teknolojisi, topoğrafik yapı, bu konut tipinin biçimlenmesinde etkili olurken; geleneksel Osmanlı konutunun en büyük özelliklerinden birisi de sosyal statüye göre eşya ve mekân kullanımında değişikliğin olmayışdır. 19. yüzyıla kadar Osmanlı saraylarında ve konutlarında iç mekân ve eşya kullanım alışkanlıklarının aynı olduğu görülebilmektedir. Yukarıda da değinildiği üzere geleneksel Osmanlı konutunda kullanıcının zenginliği ve sosyal

<sup>4</sup> Reha Günay, *Türk Ev Geleneği ve Safranbolu Evleri*, (2. Basım) İstanbul: Yem Yayınları, 1999, s. 46





Resim 1: Geleneksel Osmanlı yaşamında sedirler ve iç mekân düzenlemesi.  
Topkapı Sarayı Harem Dairesi. Fotoğraf: Deniz Demirarslan.

statüsü yalnız oda sayısı ve odanın dekorasyonunda gözlenmektedir.

Bu konutlarda iç mekân ve eşya kullanımını etkileyen önemli bir unsur da konutun içinde yer aldığı bölgenin imparatorluğun en etkili kültür merkezi İstanbul ve ikinci büyük şehri Edirne'ye olan uzaklığıdır. Konutların içinde yer aldığı şehirlerin İstanbul ve Edirne ile olan idari ve ticari ilişkileri konut iç mekân ve eşya kullanımına çeşitli şekillerde yansımıştır. Halk arasındaki yaygın olan eğilim İstanbul ve Edirne'de görülen yaşam tarzını taklit etmek olmuştur. Çoğu zaman, kırsal şehirler büyük şehirlerin yaşam tarzını olduğu gibi kabul ederken; batılılaşma sürecinde başşehir yeni bir yaşam tarzı ile birlikte oluşan farklı mimari tarzları benimsemeye başlamıştır.

## 2. Osmanlı Toplumunda Modernleşme/ Batılılaşma Hareketi

Modernleşme kavramı, az gelişmiş toplumlar tarafından gelişmiş toplumların sahip olduğu çeşitli özelliklerinin kabul edilmesi olarak algılanmakta ve sosyal ile kültürel yaşamdaki dönüşümleri içermektedir. 19. yüzyıl ve 20. yüzyılın başında Avrupa ve Osmanlı İmparatorluğu'nda modernleşme sü-





Resim 2: Geleneksel Osmanlı yaşamında sedirler ve iç mekân düzenlemesi. Topkapı Sarayı Divan Bölümü, Hünkar Sediri. Fotoğraf: Deniz Demirarslan.

recinin gelişimi sırasında modernleşme ve batılılaşma kavramları eş anlamlı olarak kullanılmıştır. Osmanlı İmparatorluğu'nda modernleşme kavramı, 17. yüzyıldan itibaren önceleri askeri ve teknik alanda batılı ülkelerin örnek alınması ile başlamış; zamanla ulaşım ve haberleşme alanındaki gelişmelere bağlı olarak günlük yaşamda da büyük ölçüde etkili olmuştur. Ancak, bu durum ilk önceleri saray mensupları ve halk tarafından tepki görmüştür. İlk tepki III. Osman devrinde görülmektedir. Padişah III. Osman Avrupalı yaşam tarzını protesto etmek amacıyla sarayındaki Avrupa malı eşya ve mobilyaları yaktırmıştır.<sup>5</sup> Batı etkisinin ilk belirtileri III. Ahmed devrinde

<sup>5</sup> Feryal İrez, *XIX. Yüzyıl Osmanlı Saray Mobilyası*, Ankara: Atatürk Kültür, Dil ve Tarih Yüksek Kurumu, Atatürk Kültür Merkezi Yayını 23, 1988, s. 76.

Yirmisekiz Çelebi Mehmed Efendinin Paris elçiliği ile irtibata geçmesiyle görülmektedir. Versailles Sarayı'nın görkemli mekânlarından etkilenen Yirmisekiz Çelebi Mehmed Efendi bu sarayın mekân ve bahçelerine ait resimleri getirerek padişaha sunmuştur. Çok sayıda tavsiye, anı ve sanat kitabıyla İstanbul'a dönen elçinin verdiği bilgilerle Osmanlı bahçeleri geometrik biçimde düzenlenmiş; konut tasarımı da avlu ya da bahçesi olmayan kapalı bir mekân anlayışında tek bir çatı altında bütünleşmiştir. Çünkü, gelişen şehir yaşamıyla artık kırsal bölgelerdeki geleneksel Osmanlı konutunun ev içi üretimine olanak sağlayan avlu ve bahçe gibi açık mekânlara ihtiyaç kalmamıştı. Yirmisekiz Mehmet Çelebi aracılığıyla Fransız saray kültürünü ithal eden Osmanlı yüksek sınıfının batılılaşma adına yaptığı bu bilinçli başlangıç çok önemlidir.<sup>6</sup>

Osmanlı entelektüelleri ve bürokratları bu kültürel değişimin ilk öncüleri olmuşlar ve tüm toplumun modernleşme çabalarını sorgulayarak tartışmışlardır. Böylece, Osmanlı İmparatorluğu'nda tam anlamıyla modernleşme/ batılılaşma hareketleri batıdan gelen unsurların ideolojik bir soruna dönüşmesiyle başlamıştır. Lale Devri'nde (1718-1730) başlayan bu batıyı tanıma arzusu Patrona Halil İsyanı (1730) ile kesintiye uğramış ancak, daha sonraki yıllarda yine devam etmiştir. Sultan III. Selim de Avrupa'yı tanımak ve Avrupai yaşam tarzını memlekete tanıtmak amacıyla İstanbul'daki yabancı elçilerden yararlanmış; aynı zamanda Avrupa'ya elçiler göndererek buldukları ülkeleri her yönüyle tanımalarını emretmiştir.

19. yüzyılda reformist Osmanlı bürokratları yaşam biçimi, teknik ve eğitim konularında batıyı yakalama çabalarına girmişler; özellikle de Fransız dili ve edebiyatı ile birlikte Fransız kültürünü ve yaşam tarzını örnek almışlardır. O dönemde Tanzimatçılar için "batılılaşma", Avrupa'daki mağazaların vitrinlerinden alınıp getirilen ve toplum yapısıyla ilişkisi olmayan mallar ile özdeşleştirilmekteydi. Böylece, geleneksel bilgi birikimiyle giderilemeyen günlük yaşamdaki sayısız ihtiyaç da batıdan getirilerek karşılanmaya çalışılmıştır.<sup>7</sup> 19. yüzyılın başında 1838 İngiliz Ticaret Anlaşması'yla Osmanlı ekonomisi kapitalist dünya ekonomisine açılarak modernleşme hareketinde önemli bir dönüm noktasına girmiştir. Bu anlaşma ile İngiliz tüccarlar imparatorluğun her köşesindeki Osmanlı tüccarları ile eşit haklara sahip olmuş; böylece Avrupa malları imparatorluğun her yerine girmiştir. Hükümetin yetersizliği,

<sup>6</sup> Deniz Esemeli. *Osmanlı Sarayı ve Dolmabahçe*, (1. basım) İstanbul: Homer Kitapevi ve Yayıncılık, 2002, s. 28.

<sup>7</sup> Niyazi Berkes, *Türk Düşününde Batı Sorunu*, İstanbul: Bilgi Yayınları, 1975.





etkisiz bürokrasi ve geri kalmış sanayi bu durumun gerçekleşmesinde etkili olmuştur. Sonuçta, diğer Avrupa ülkeleriyle yapılan benzer anlaşmalar ile Osmanlı İmparatorluğu bir açık pazar konumuna dönüşmüş ve Osmanlı insanının günlük yaşamı ile üretim ve tüketim kalıpları değişmiştir.<sup>8</sup> Dönüşüm başta İstanbul olmak üzere büyük kentlerde başlamış; sırasıyla Selanik, Beyrut ve Pire şehirleri batılı tüccarlar, komisyon, sigorta acentaları ve bankerler ile kalabalık kentlere dönüşmüştür.<sup>9</sup>

Özellikle modernleşme hareketleri 19. yüzyılın ortasından başlayarak II. Abdülhamid döneminde şehir yaşamının değişmesiyle dünyanın dört bir köşesinden gelen mallar, yapı malzemeleri ve lüks tüketim maddelerini satan binlerce tüccarı barındıran İstanbul'da görülmektedir. Tuğla, demir, cam, kiremit gibi yapı malzemelerinin ithali ile İstanbul'da konut inşaat teknolojisinde de değişimler görülmeye başlanmıştır. Osmanlı toplumunun ticari burjuvasını oluşturan gayrimüslim azınlık ise Osmanlı sosyal yapısı içinde özel konumları ve batıyla olan ilişkileri ile bu durumdan en fazla faydalanan kesim olmuştur. Bürokratik burjuvayı oluşturan kesim de Osmanlı İmparatorluğu'nda batı tarzında görmüş oldukları eğitimleri nedeniyle sıradışı fikirleriyle bir diğer önemli grubu oluşturmuştur. Osmanlı toplumunda burjuva sınıfının yükselmesi incelendiğinde ekonomik kaynaklar ve üretim biçimlerinin etkili olduğu görülmektedir. Gayrimüslim azınlıklardan oluşan ve batıyla olan ilişkilere bağlı olarak artan toplumun orta sınıf tabakası ise Osmanlı sistemine ve yaşam tarzına yavaşça yabancılaşmıştır. Böylece, 18. yüzyılın sonlarında daha önce marjinal bir yerleşim bölgesi olan Pera semti 19. yüzyılda yeniden biçimlenen İstanbul'un değişim merkezi ve modernleşme sembolü haline gelmiştir.<sup>10</sup> Bir Müslüman Osmanlı ailesi, batılılaşma hareketlerinin görüldüğü Pera'da yerleşmeyi seçtiğinde modern yaşam tarzını belirleyen bir seçim yapmış sayılmaktaydı. Böylece, insanlar geleneksel sofalı Osmanlı konutu yerine Pera'daki Avrupa tarzı koridorlu plan tipine sahip apartmanlarda yaşamaya başlamışlardır. Avrupa tarzı apartman tipi konutlarda, batı tarzı mobilyalar kullanmak kültürel ve sosyal statünün değişiminin bir ifadesiydi. Pera'da başlayan ve hızla yayılan bu değişim ile yoğun yapılaşma batılılaşma konusunda büyük rol oynayan mimar, maran-

<sup>8</sup> C. Issawi. *The Economic History of the Middle East 1800-1914*, Chicago: University of Chicago Press, 1966, s. 39.

<sup>9</sup> "İstanbul: from Imperial to Peripheralized Capital", *The Ottoman City between East and West Aleppo, Izmir and Istanbul*, Hazırlayanlar: Edhem Eldem, E. Goffman ve D. Masters, Cambridge: Cambridge University Press, 1999, s. 194-196.

<sup>10</sup> Esra Üstündağ Selamoğlu, *Furniture and Household Goods in Late Nineteenth Century Istanbul*, İstanbul: Bosphorus University, 2003, s. 41.



goz, yapı malzemesi ticareti yapan tüccarlar ile mobilyacıların sayısında da önemli bir artışa ve hızlı bir dönüşüme neden olmuştur (bkz. Tablo 1).

Meslek	1883	1889-90	1893-94	1909	1921
Mimarlar	23	19	39	90	111
Marangozlar	12	-	41	-	66
Mobilyacılar	16	25	24	35	48
Hırdavatçılar	7	10	14	25	29

Tablo 1: II. Abdülhamid döneminde İstanbul'da yapılaşma ve iç mekân düzenlemesine bağlı olarak görülen meslek gruplarındaki artış.<sup>11</sup>

Bu dönemde modernleşme/batılılaşma çabalarının başlaması 1860'lardan sonra ilk olarak yemek düzeninde çatal ve bıçağın kullanılması, sedir ve minder yerine iskemle ve koltukta oturma alışkanlığının başlatılması ile olmuştur. Bu değişim oturma ve yemek yeme düzeninde vücut duruşunun yeniden düzenlenmesi anlamına gelmektedir. Modernleşmenin diğer izleri ise kıyafetlerde ve konutta yaşama mekânlarının düzenlenişinde ortaya çıkmıştır. Aile içinde karı-kocanın birbirleriyle arkadaşlığının, tek eşliliğin, çocuk sağlığı ve yetiştirme biçimlerinin vurgulandığı bir demokratikleşme ile aile yapısı ve dolayısıyla konut kullanım alışkanlıkları değişmeye başlamıştır.

Öte yandan, İstanbul'un demografik gelişiminde 19. yüzyılda Osmanlı İmparatorluğu sınırlarının daralması, Osmanlı-Rus ve Balkan Savaşları neticesinde Rusya, Kırım ve Avrupa'dan göç eden Müslüman halk ile batıdan gelen gayrimüslim insanların sayısında büyük bir artış gözlenmiştir. İstanbul'un nüfusunda artışa neden olan bu insanlar tüccarlar için tanınan yasal haklar ve kapitülasyonlardan faydalanmışlardır. Sarayın Boğaziçi'ne taşınması, bürokratların Boğaziçi kıyısında yer alan semtlerde oturması modernleşme hareketine ivme kazandırmıştır. Nitekim ilk modernleşme hareketleri saray ve çevresinde yaşam tarzı ile iç mekân kullanımında görülmektedir.

Sonuç olarak, modernleşme/batılılaşma süreci saray erkânı, gayrimüslim grup ile İstanbul'da yaşayan Avrupalıları içeren bir oluşumun karşılıklı birbirini etkilemesi sonucu ortaya çıkmıştır. İç mekânda kullanılan eşya ve mobilyalar bu sürecin gelişimini etkilemiştir. Doğal olarak Osmanlı toplumunun seçkin tabakası biraz geç de olsa batı ürünü eşya ve mobilya

<sup>11</sup> Selamoğlu, a. g. e., s. 41.

kullanımına başlayarak bu sürece katılmıştır. Diğer yandan yukarıda da belirtildiği üzere, 19. yüzyılın sonunda modernleşme/batılılaşma hareketleri toplumun her tabakasında görülmeye başlamasına rağmen, kültürel bir çatışma da yaşanmıştır. Bu dönemdeki önemli Osmanlı bürokratlarının İstanbul'daki evleri incelendiğinde bir yandan batılı gibi görünmeye çalışan bir yaşam tarzı sunan iç mekân anlayışı görülürken, diğer yandan da geleneksel yaşam tarzı sunan mekânlar dikkati çekmektedir. Sarayın dışında batı tarzı yaşam ilk olarak 1860'lardan itibaren görülmeye başlamasına rağmen, bu durum henüz toplumun üst tabakasını oluşturan kesim için geçerliydi. Çünkü, geleneksel Osmanlı yaşam tarzını halen daha sürdürmeye çalışan halk kesimine oranla toplumun üst kesimini oluşturan Müslüman seçkin tabaka ile gayrimüslim kesim modernleşme/batılılaşma hareketlerini daha kolay ve çabuk kabul etmiştir.

Osmanlı toplumunda modernleşme/batılılaşma hareketi yukarıda da vurgulandığı üzere ideolojik elemelerden geçtikten sonra toplum tarafından kabul edilen değişimler süreci olarak tanımlanabilir. Bu süreç, Lale Devri ile başlamış; Tanzimat'tan II. Abdülhamid'in tahta çıkışına kadar (1876), özellikle devlet ve saray örgütünde, yaşayış biçiminde, kılık ve kıyafette yeniliklerin yapıldığı Tanzimat dönemi ve daha sonra 1876'dan 1908 Devrimine kadar olan dönemde maddi kültür öğelerinin kabul ve ithalinin toplum için bir sorun olmaktan çıktığı, 1908'de Meşrutiyet'in ilanından Cumhuriyet'in ilanına kadar olan dönemde de devam etmiştir.<sup>12</sup> 20. yüzyılın modernist mimarlarından Le Corbusier, 1911'de İstanbul'u ilk kez ziyaret ettiğinde modernleşme/batılılaşma hareketlerinde Jön Türklerin etkili olduğuna, 20. yüzyılın gelişiyle birlikte Osmanlı İmparatorluğu'nun kalıntıları üzerine yeni bir kültürün doğduğuna dikkati çekmiştir. Le Corbusier egzotik, otantik bir mimarlığı araştırmak için geldiği İstanbul'da Jön Türklerin büyük ölçüde mimari ve iç mekânı etkileyen modernleşme çabaları ile karşılaşmıştır.

### 3. Osmanlı Toplumunda Modernleşme/Batılılaşma Hareketlerin İç Mekâna Etkisi

Osmanlı toplumunda ilk modernleşme/batılılaşma hareketleri yukarıda da belirtildiği üzere saray ve saray erkânına mensup kişilerin konutlarında görülmektedir. Geleneksel Osmanlı konutunun batılılaşma etkisiyle değişimi,

<sup>12</sup> Fehmi Kızıl, *Toplumsal Geleneklerin Konut İç Mekân Tasarımına Etkisi ve Toplumsal Geleneklerimizi Daha İyi Karşılacak Konut İç Fiziksel Çevre Koşullarının Belirlenmesi*, İstanbul, İDGSA Yayınları, no 8, 1981, s. 115.



öncelikle batı tarzı saray anlayışının ortaya çıkmasıyla başlamıştır. Bu dönemde Avrupalı mimar ve dekoratörlerin etkisi büyüktür.

19. yüzyıla gelmeden önce, III. Selim döneminde, ressam-mimar Antoine Ignose Melling Osmanlı sarayında batı tarzı oluşumda önemli bir rol oynamıştır. 1784'de İstanbul'a gelen Melling, kısa bir süre sonra III. Selim'in kız-kardeşi Hatice Sultan'a ait bir saray tasarlayarak dekorasyonu ile yakından ilgilenmiştir. Melling aynı zamanda sarayın haremî için alınan eşyaların seçiminde de görev almıştır. Ayrıca, Hatice Sultan için elbise modelleri, kemerler tasarlayan Melling, dini törenler için dekorlar, süslü tören giysileri, değerli taşlarla süslenmiş mendil ve tarakların yanı sıra altın kaplama işçiliği ile süslenmiş iskemleler de tasarlamıştır. Ancak, Hatice Sultan Melling'in tasarlamış olduğu batı tarzı iskemleyi beğenmemiştir. Buradan da anlaşılacağı üzere, yabancı mimardan beklenen batı tarzı mobilyalar değil, geleneksel unsurlar taşıyan Osmanlı yaşam tarzına uygun bir tasarımıdır. Çünkü, o dönemde batı ürünü eşyaların kullanımı saraylarda henüz yaygın değildi. Daha önce de belirtildiği üzere geleneksel eşyalar sıradan insanların konutlarında kullanıldığı gibi aynı zamanda saraylarda da kullanılmıştır. Bunların işlev ve biçimleri aynı olup; süslemelerde ve işçilik kalitesinde farklılık görülmektedir (bkz. Resim 1, 2). Sadece altın yıldız işçiliği ile süslenmiş iskemleler Osmanlı sarayında batıdan gelen ilk yeni mobilya tipi olarak karşımıza çıkmaktadır. Halk arasında iskemlenin kullanımı ise 18. yüzyılın ilk yarısında kahvehanelerde olmuştur. İlk önceleri alçak hasır örgülü tabureler kullanılmış, bunlara arkalık eklenerek zamanla iskemle olarak kullanılmaya başlanmış ve konutlarda kullanımı yaygınlaşmıştır. Kırsal kesimde ise sandalye önce evde üretilmeye daha sonra dışarıdan satın alınmaya başlanmıştır.

18. yüzyılda Osmanlı İmparatorluğu'nu ziyaret eden D'Ohsson, yazılarında büyük konak ya da saraylarda altın, gümüş, değerli taşlarla süslü vazo, buhurdanlık, ibrik, saat gibi çok sayıda eşyanın kullanıldığını belirtmiştir. Lüks tüketim diğer ev eşyalarında da görülmektedir. Osmanlı toplumunun seçkin tabakası modernleşme/batılılaşmanın sembolü olarak kabul edilen batı ürünlerini kullanarak kültürel farklılıklarını vurgulamayı amaç edinmiştir.<sup>13</sup> Helmuth von Moltke, yazmış olduğu mektuplardan birinde, Serasker Hüsrev Paşanın evinde çok sayıda saat bulunduğunu ancak, bunların hiçbirinin ça-

<sup>13</sup> Uğur Tanyeli, " Osmanlı Barınma Kültüründe Batılılaşma-Modernleşme: Yeni Bir Simgeler Dizgesinin Oluşumu", *Tarihten Günümüze Anadolu'da Konut ve Yerleşme*, İstanbul: Türk Tarih Vakfı Yayınları, s. 284.



lişmadığını belirtmiştir. O dönemde Osmanlı'nın seçkin tabakası bu saatleri ne kadar kültürlü olduklarını vurgulamak amacı ile konut ve sarayların iç mekânlarında kullanmışlardır.<sup>14</sup>

Modernleşme/batılılaşma hareketlerinin başlangıç noktası olarak kabul edilen Tanzimat reformlarının öncüsü Sultan II. Mahmud da sarayda kullanılmak üzere Avrupa'dan getirttiği masa ve sandalye gibi mobilyalarla saray yaşamında biçimsel değişikliğe gitmiştir. Modernleşme/batılılaşma hareketi kendini sarayda gelenek, moda, mobilya ve eşya kullanımı ile kültürel değişimde Sultan Abdülmecid (1839-1867) döneminde de hissettirmiştir. Sultan Abdülmecid döneminde inşa edilen Dolmabahçe Sarayı (1855) geleneksel Osmanlı konutu plan tipinde yapılmış olmasına rağmen; yüzlerce odası ve salonlarıyla, dış cephe ve iç mekân özellikleriyle geleneksel Osmanlı saray mimarisinden farklıdır. 1855 Paris Güzel Sanatlar Sergisi ile birlikte Paris Büyükelçisi Ahmet Fethi Paşa sarayın batı tarzında döşenmesinde önemli bir rol oynamıştır. Mobilya ve birçok eşya Paris Operası dekoratörü Séchan ve dekoratör Garde'nin tavsiyeleri ile Doğu Avrupa ve Paris'teki fabrika ve mağazalardan alınmıştır.<sup>15</sup> Sehpa ve masaların büyük bölümünde İtalyan işçiliği görülmektedir. Beylerbeyi Sarayı da İran Şahı, Fransa İmparatoriçesi, Sırp Prensi gibi önemli konukları ağırlamak amacıyla ilk olarak batı tarzı mobilyalar ile döşendiğinden batılı iç mekân anlayışının saray ve konutlara girmesinde önemli bir rol oynamıştır. Saraylarda mekân tasarımları bir bütün olarak ele alınmış; kornişinden aynasına, konsol, orta masası, koltuk ve kanepesiyle hepsi bir takımın parçası olarak tasarlanmıştır. Bu iç mekân düzenlemelerinde perde, halı, döşemelik kumaş gibi tekstil ürünlerinin üretildiği Hereke Fabrika-i Hümayunu'nun etkisi de büyüktür. Bunun yanı sıra 19. yüzyılda sarayların döşenmesinde kullanılan bazı mobilya katalogları göze çarpmaktadır. Sarayın baş terziisi Parma tarafından saraya sunulan Yıldız Albümleri (bkz. Resim 3), Mora'daki bir fabrikanın ürünlerini sunan mobilya kataloğu, Musa Kavani tarafından üretilen mobilyaların sunulduğu bir katalog ve Tamirhane-i Hümayun tarafından üretilen mobilyaları içeren bir katalog batı tarzı mobilya ve eşyaların saraylarda ilgi gördüğünün kanıtıdır.

<sup>14</sup> Helmuth von Moltke, *Türkiye'deki Durum ve Olaylar Üzerine Mektuplar 1835-1839*, Çeviri: Hayrullah Örs, Ankara: Türkiye İş Bankası Yayınları, 1960.

<sup>15</sup> Afife Batur, "Dolmabahçe Sarayı", *Dünden Bugüne İstanbul Ansiklopedisi*, Ankara: Kültür Bakanlığı, Tarih Vakfı, 1993-1995, Cilt 3, s. 85-89.







Resim 3: Yıldız Sarayı yıldız albümlerinde batı tarzı eşyalar.  
( İÜMK Yıldız Albümleri, NU. 90723)<sup>16</sup>

Sultan II. Abdülhamid'in Yıldız Sarayı'nda Avrupa ve Japonya'dan getirtmiş olduğu makine ve aletlerle kurduğu Tamirhane-i Hümayun olarak isimlendirilen marangozhanede üretilen mobilyalar Dolmabahçe, Beylerbeyi, Çırağan ve Yıldız saraylarının mobilya ihtiyacını karşılamıştır. II. Abdülhamid, Osmanlı padişahlarının saltanat ve mülkünü ötesinde kendi hayatını kazanabilecek bir beceriye sahip olması olarak tanımlanan "ahilik" geleneği doğrultusunda marangozluk ve seddefkarlık mesleğine merak sarmış; saray mobilyalarının birçoğunu Tamirhane-i Hümayun'da kendisi yapmıştır. Sultan II. Abdülhamid'in çok iyi bir marangoz ve tasarımcı olduğunu bugün İstanbul Müftülüğü'ndeki şerhiye sicillerinin saklandığı dolaplarda, saraydaki bazı mobilyalarda, İstanbul Üniversitesi'ndeki bir kitap dolabında ve Yıldız'daki şehir müzesinde görmek mümkündür.<sup>17</sup> 1867'de Pera'da açılan Psalti mobilya mağazası da İngiliz Ticaret Anlaşmasının etkisiyle yurt dışından getirttiği ürünleri ile başta Dolmabahçe Sarayı olmak üzere, Beylerbeyi ve Yıldız Sarayı gibi 19. yüzyıl Osmanlı saraylarının döşenmesinde etkili olmuştur. Yurt dışından getirtilenler ile Tamirhane-i Hümayun'da üretilenlerin dışında saray ve konutlarda kullanılan batı tarzı mobilyalar Mihail Raftakis ile Stamatis Vulgaris'in mobilya atölyeleri, Tubini, Narliyan, Daryios Patriyanu, Fokelstein, Kortesi Biraderler, Jean Balatti, Leon Friedmann mobilya fabrikalarında yapılmış

<sup>16</sup> Pars Tuğlacı, *Osmanlı Mimarlığı'nda Balyan Ailesinin Rolü*, İstanbul: Yeni Çığır Kitapevi, 1993, s. 613.

<sup>17</sup> İlber Ortaylı, *Osmanlı'yı Yeniden Keşfetmek*, İstanbul: Timaş Yayınları, 2006, s. 113.

ya da Pera ve Galata semtlerinde yer alan Bortoli Kardeşlerin sahibi olduğu Bon Marché mağazası ile, Narses Narliyan, Cosma Vuccino ve ortakları, Garrus Kardeşlerin Mevlevihane Mobilya Mağazaları gibi mağazalardan satın alınmıştır. Özellikle Garrus Kardeşler dünya fuarlarının ardından madya kazanan salon takımları, porselen yemek ve servis takımları, duvar saatleri gibi ev eşyalarını Pera'daki mağazalarına Paris'ten getirterek satışa sunmaktaydılar. Ayrıca Viyana, Frankfurt, Münih ve Budapeşte'deki Breuil mağazalarında satılan eşyalar, sadece belirli bir süre için Pera'daki mağazalarda satışa sunulmuştur. Leon Rosenthal'in sarayın mobilyalarını temin eden bir mobilya mağazası da Pera'da yer almaktayken; bir yandan da J. F. Gunsler tarafından işletilen Yüksek Kaldırım'daki İngiliz Pazarı'nda lambalar, büro eşyaları gibi eşyalar satılmaktaydı. *Journal de Constantinople* gazetesindeki bir ilanda ise Paris ve Londra Mağazaları isimli bir mağazada Fransız Sanayi Sergisinin son çeşitlerinin satıldığı belirtilmektedir. Galata Yazıcı Sokakta bulunan Kamondo Han'da ise her türlü antika eşyanın, porselen ve Çin işi parçaların onarımlarının yapıldığı bilinmektedir.<sup>18</sup>

O tarihlerde Pera ve çevresinin “yeniliğin simgesi iskemlede oturması” nedeniyle öncelikle İmparatorluğun ilk mobilya ve mefruşat dükkanları çoğunluğunu Levantenlerin oluşturduğu azınlık burjuvası tarafından Pera'da açılmıştır (bkz. Resim 4, 5). İthal edilen mobilyaların Osmanlı kimliğine uyum sağlayacak şekilde yeniden tasarlanması ve uygulanması gerekmiştir.<sup>19</sup> Bu saraylar batı tarzı koltuk, iskemle, masa, sehpa, karyola ve dolaplarla döşenmiş; harem dairelerinde piyano, büyük aynalar, paravanlar, yazı masaları, büyük gümüş şamdanlar ve masalar kullanılmıştır. Sultanların yatak odalarında eşya olarak para kasalarının varlığı dikkati çekmektedir. Ancak, saraylarda bile batı tarzı mobilyaların kullanılmaya başlanması sandığı kadar kolay olmamıştır.<sup>20</sup>

Yukarıda da belirtildiği üzere uzun bir süre gerek saraylarda gerekse de konutlarda batılı ve geleneksel tarzda eşya ve mobilyalar birlikte kullanılmıştır. Sultan II. Mahmud koltuk üzerinde oturur durumda poz vererek resmini yaptırdığında bile masada yemek yeme ve karyolada yatma alışkanlığının henüz saraylarda uygulanmadığı bilinmektedir. Leyla Saz anılarında 1853-54 yıllarında Çırağan Sarayı'nda yer yataklarının kullanıldığını

<sup>18</sup> Nur Akın, 19. YY.'ın İkinci Yarısında Galata ve Pera, İstanbul: Literatür Yayınları, 2002, s. 70.

<sup>19</sup> Deniz Demirarslan, Serdar Aytöre, “Türklerde Oturma Mobilyasının Öyküsü”, *Arredamento Mimarlık Dergisi*, Kasım 2005, s. 119.

<sup>20</sup> Esemeli, a. g. e., s. 11.





Resim 4: Pera'lı kadın ve iskemle mobilyası. Fotoğraf:Abdullah Freres.<sup>21</sup>



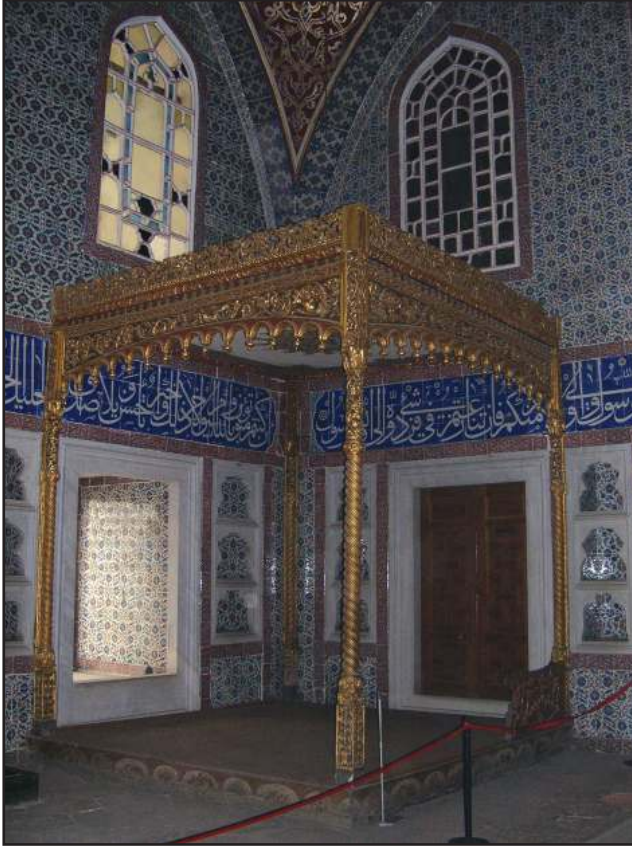
Resim 5: Harem'de iskemle ve masa kullanımı. Sultan II. Abdülhamid'in kızlarından Behice Sultan'ı gösteren tablo. Beylerbeyi Sarayı.<sup>22</sup>

belirtmiştir. Konutta yatma eylemi Osmanlı-İslam kültürünün mahremiyet özelliğinden kaynaklanan nedenlerden ötürü en geç etkilenen işlev olmuştur (bkz. Resim 6). Bu nedenle batılı karyola mobilyası saray ve konutların iç mekânına en geç giren mobilyadır. Dekoratör Séchan'ın Dolmabahçe Sarayı'nda padişah Abdülmecid için tasarlamış olduğu XIV. Louis dönemi özelliklerini taşıyan Boulle tarzı karyola batı aktarmacılığının uygulandığı, devletin çağdaş dünya nezdindeki emperyal görünüşünü vurgulamaktadır (bkz. Resim 7). Bu yatağın desen çalışmaları *L'illustration* dergisinde yayınlanmış ve Avrupa'da bile bir benzerinin olmadığına dikkat çekilmiştir. Séchan'ın aynı uygulamayı diğer mobilyalarda, avize ve şamdan gibi eşyaların tasarımlarında da kullandığını görmekteyiz.<sup>23</sup> Karyola mobilyasının dışında yatak odalarına giren bir diğer batı tarzı mobilya da elbise dolapları, komodin ve şifonyerlerdir. Geleneksel Osmanlı konutunda her oda da

<sup>21</sup> *Yabancı...*, s. 264.

<sup>22</sup> Tuğlacı, *a.g.e.*, s, 425.

<sup>23</sup> Esemeli. *a.g.e.*, s.114.



Resim 6: Geleneksel Osmanlı yaşamında yatak. III. Murad'ın baldekenli yatağı. Döşekler yere serilerek yatılmaktaydı. Topkapı Sarayı Haremi.

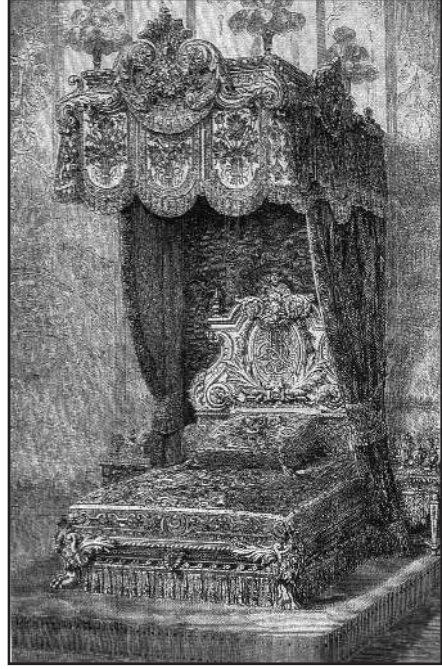
yer alan sandık ve yüklükler zamanla yerini bu mobilyalara bırakmıştır. Bu mobilyaların kullanılmaya başlanması konutlarda yatak odası kavramının ortaya çıkmasına neden olmuştur (bkz. Resim 8, 9).

Masada yemek yeme alışkanlığı da Osmanlı toplumu tarafından güçlükle kabul edilmiştir. Uzun süre saraylarda bile yemek masası ile yer sofrası birlikte kullanılmıştır (bkz. Resim 10). II. Mahmud'un 72 kişinin aynı anda yemek yemesine olanak tanıyan yer sofrasına sahip olduğunu bugün tarihi belgelerden öğrenmekteyiz. Yemekler kişilere tabla içinde odalarında servis yapılmakta, yabancı krallara verilecek ziyafetler için ise derme çatma masalar kurulup, süslü örtülerle bu masalar gizlenmekteydi. II. Meşrutiyet yönetiminin saray masraflarını kısmak için toplu yemek usulüne





geçmesine kadar sarayda yemek odası ve mobilyası görülmemektedir. Bu devirde bile harem halkını tabla usulünden vazgeçirmek mümkün olamamıştır.<sup>24</sup> Ancak, Dolmabahçe Sarayı'nda Sultan Reşad döneminde bir odanın yemek odasına dönüştürüldüğü bilinmektedir. Osmanlı insanının yer sofrasından masada yemek düzenine geçişi konut planlamasında yemek odası ihtiyacını doğurmuştur (bkz. Resim 11). Aile birliğini simgeleyen birlikte akşam yemeği ve misafirliklerde kadın-erkek bir arada yemek yeme usulü batılılaşma döneminde Osmanlı toplumuna girmiştir. Herkese ayrı tabak, kaşık verilerek yemek yeme eylemi bir yandan bireyselleşirken bir yandan da insanlar arası ilişkilerde sohbet artmıştır. Batı tarzı yemek yeme düzenini Osmanlı toplumunda yine ilk benimseyenler Rumlar olmuştur. Osmanlı topçuluğunun



Resim 7: Dolmabahçe Sarayı için dekoratör Séchan tarafından tasarlanan Padişah Abdülmecid'in yatağı.<sup>25</sup>

modernleşmesinde görev almış olan Baron de Tott anılarında Rumların yemek yeme düzeninde Fransız âdetlerini benimsediklerini, sofraya dizilmiş sandalyelere oturarak yemek yediklerini ve kaşıkla birlikte çatal kullandıklarını belirtmiştir. Çatal ve bıçağın sofrada kullanılmaya başlanması II. Mahmud döneminde yavaş yavaş görülmektedir.<sup>26</sup>

Lüks eşya kullanımının artması ile Avrupa evlerinde kullanılan konsol, büfe gibi mobilyaların kullanılmaya başlanması ise konutlarda salon ve misafir odası yapılmasına ve bunların geleneksel konutlardaki "baş odanın"

<sup>24</sup> Kudret Emiroğlu, *Gündelik Hayatımızın Tarihi*, Ankara: Dost Yayınları, 2001, s. 106.

<sup>25</sup> Esemeli, a. g. e., s.114.

<sup>26</sup> Emiroğlu, a. g. e., s. 106.





Resim 8: Dolmabahçe Sarayı 63 No.lu Oda. Batı tarzı karyola ve dolap mobilyası.<sup>27</sup>



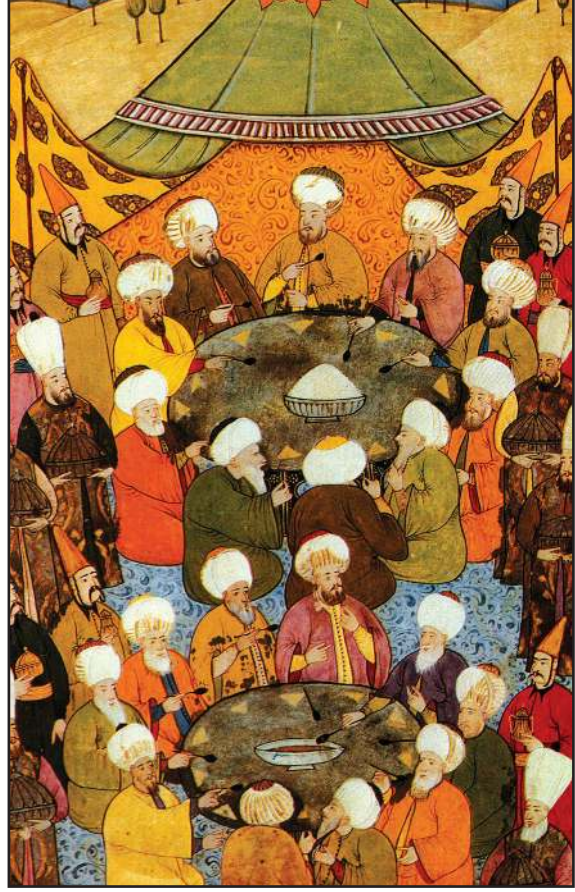
Resim 9: Padişah Abdülhamid'in yatak odası, Beylerbeyi Sarayı.  
Fotoğraf: Deniz Demirarslan.

<sup>27</sup> Esemeli, a. g. e., s,114.

yerini almasına neden olmuştur (bkz. Resim 12, 13). Osmanlı konutunda salon mobilyaları içinde batı tarzı mobilyanın öncüsü olarak kabul edilen mermer tablalı konsol 18. yüzyılın sonu ya da 19. yüzyılın başlarında İstanbul'da bir Rum ailesini betimleyen bir resimde geleneksel mobilyalar ile yan yana dikkati çekmektedir (bkz. Resim 14).

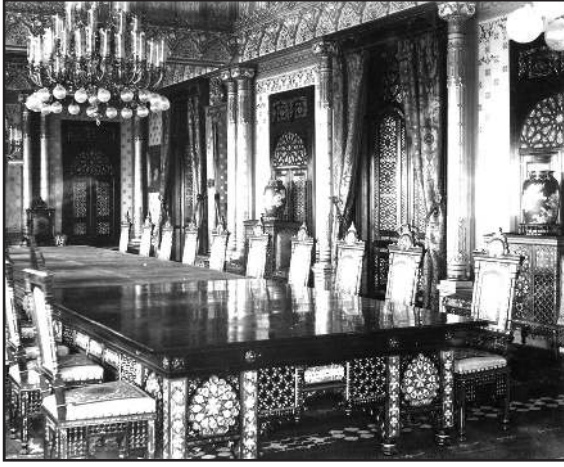
Koltuk ve kanepeler, orta masaları, iskemleler, sehpa salon mekânlarının statü belirleyici öğeleri olmuş ve zamanla mekânda mobilya kullanımında takım anlayışı belirgin hale gelmiştir. Alçak sedirlerin yerine yüksek arkalıklı koltuklarda oturulmaya başlanması konut cephelelerinde pencerelerin parapet duvarlarının yükseltilmesine yol açmıştır.

Mutfaklar geleneksel konutlarda yangın endişesi ile çoğunlukla konutun dışında ayrı bir hacim olarak yapılmaktayken; kullanımını artan eşyalarla birlikte artık konutun içinde planlanmaya başlamıştır. Osmanlı konutunda



Resim 10: Geleneksel Osmanlı yaşamında yer sofrasında yemek düzeni.<sup>28</sup>

<sup>28</sup> *Ottoman Empire in Miniatures*, Ankara: Ministry of Culture and Tourism of the Turkish Republic, 1988, s. 33.



Resim 11: Batı tarzı yemek yeme düzeni. Yıldız Sarayı Şale Köşkü Ziyafet Salonu ve Sarkis Balyan tasarımı yemek takımı.



Resim 12-13: Dolmabahçe Sarayı Mavi Salon. Altın varaklı Fransız oturma takımının döşemelik kumaşları ile perdeler Hereke Fabrika-i Humayunu'nda dokunmuştur. Salonda pencere yanındaki duvarda yer alan altın varaklı konsol dekoratör Séchan imzası taşımaktadır.<sup>29</sup>

<sup>29</sup> F. Yaşar Yılmaz, "Dolmabahçe Sarayı'ndaki Mobilyalar", *Antikdekor Dergisi*, Şubat 2005, s.71.







Resim 14: 18. yüzyıl sonu-19. yüzyıl başında İstanbul'da bir Rum ailesinin evinde konsol mobilyası ve sedir kullanımı.<sup>30</sup>

geleneksel yıkanma sisteminin dışında küvet kullanma alışkanlığı ise ilk olarak Ermeni azınlığın evlerinde görülmektedir. Anadolu'nun köylerinde bile Ermeni halkın evlerinde küvet kullanılması Amerikan misyoner okullarının etkisine bağlanmaktadır.<sup>31</sup> Şehirler büyüyüp de konutlarda kat adedi arttıkça zamanla evin dışında tuvalet kalmamış, hamam kültürü de yok olma sürecine girmiştir. Alaturka tuvalet sistemi yerini alafranga tuvalete bırakmıştır (bkz. Resim 15, 16, 17, 18).

Esasen, saray ve konutların dışı kapalı mekânları olan haremelerde, kadınlar tarafından batılı eşya ve mobilyaların kabullenilmesi daha geç olmuştur. Batı tarzı mobilyaları öncelikle benimseyenler erkekler olurken; piyano harem dairelerinin vazgeçilmez batılı ürünü olarak karşımıza çıkmaktadır (bkz. Resim 19,20). Görüldüğü üzere; Tanzimat reformlarının etkisiyle insanlar ihtiyaçları olmasa bile piyano gibi batı tarzı eşya ve malları

<sup>30</sup> Tanyeli, a.g.e., s. 285.

<sup>31</sup> Emiroğlu, a. g. e., s. 181.

<sup>32</sup> *Dolmabahçe Sarayı*, Ankara, TBMM Milli Saraylar Daire Başkanlığı, Yayın No:28, s. 95.



Resim 15: Topkapı Sarayı Harem Dairesi sultan hamamı kurnası.  
Fotoğraf: Deniz Demirarslan



Resim 16: Topkapı Sarayı Harem Dairesi sultan hamamı alaturka tuvaleti.  
Fotoğraf: Deniz Demirarslan



Resim 17: Dolmabahçe Sarayı'nda modernleşme/batılılaşma etkisiyle lavabo kullanımı.  
Fotoğraf: Deniz Demirarslan<sup>32</sup>



Resim 18: Beylerbeyi Sarayı'nda modernleşme/ batılılaşma etkisiyle sultan banyosu küvet ve alafrağa tuvaleti.  
Fotoğraf: Deniz Demirarslan



sembolik değerleri nedeniyle satın almışlardır. 19. yüzyılın başında İstanbul nüfusunun bir kısmının satın alma gücünün artmasıyla birlikte yaşam standartları da yükselmiş ve bilinçsiz bir tüketim anlayışı başlamıştır. 19. yüzyıldan önce ise bilinçsiz bir tüketimin olmadığını söylemek doğru değildir. Çünkü, 18. yüzyılın sonlarında yukarıda da belirtildiği üzere Hatice Sultan Mellin' den sıradışı ve lüks malların sarayına alınmasını talep etmiştir. Ancak, ev eşyası ve mobilya kullanımı konusunda yaygın bir tüketim anlayışı 19. yüzyılda saray ve yakın çevresinde görülmektedir. "Alafranga" olarak isimlendirilen Avrupa tarzı yaşam kendisini öncelikle sarayların ve Pera gibi semtlerde inşa edilen yeni konutların iç mekân düzenlemelerinde hissettirmeye başlamıştır. Modernleşen hayat, ev ve süs eşyalarının asıl işlevleri dışında kullanılmaları, yaşamın kültürel dengesini bozmuş, eski ile yeni arasında bir karmaşanın yaşanmasına sebep olmuştur. Örneğin; Avrupa konutlarının giriş mekânlarında kullanılan vestiyer mobilyası konakların salonlarında yer almıştır. Avrupa evlerinde konsol mobilyası üzerine asılan aynalar Osmanlı konaklarında komodinlerin üzerinde görülmektedir. Avrupalı erkeklerin çalışmak için kullandıkları yazı masaları Osmanlı konaklarında salonları süslemiştir.

Osmanlı konaklarında ve dönemin çağdaş konutlarının iç mekânlarında görülen bu değişimin bir nedeni de Mısır'dan İstanbul'a gelen Osmanlı soylularının Boğaziçi'nde yerleşerek, buradaki konaklarını batılılaşmış yaşam tarzlarına uygun döşemeleri olmuştur. Bu değişik mekân anlayışı bu kişilerle yakın ilişkide bulunan Osmanlı'nın üst düzey tabakasını da etkilemiştir. Öte yandan Kırım Savaşı dolayısıyla İstanbul'a gelen Fransız ve İngiliz askerinin yaşam tarzı da geleneksel konut yaşamını derinden etkilemiştir. Zamanla, batının yaşam tarzı yüzeysel bir şekilde kopya edilmeye başlanmış, her yenilik eskinin hükmü altında veya iğreti bir şekilde onun yanında yer almıştır. Batı tarzı mobilyanın yanı sıra kullanılan şilte ve minderlerle birlikte, biçim olarak Avrupa, fakat süsleme olarak Osmanlı tarzında olan veya biçim açısından doğunun karakterini taşıyan mobilyalara da rastlamaktayız. Batı yaşantısının yanı sıra kendi geleneksel yaşam tarzından da kopamayan Osmanlı toplumunda bu yüzeysel taklitçiliğe karşı tepkiler olmuş ve Osmanlı tarzında mobilyalar da üretilmeye başlanmıştır.<sup>33</sup> Hatta, bu mobilyaların bazıları Avrupalılar tarafından ilgi görmüş ve batı ülkelerinin iç mekânlarında aranan mobilyalar olmuşlardır.

Tüm bunlara ek olarak batı tarzı ısıtma ve aydınlatma gereçleri ile ithal

<sup>33</sup> Feryal İrez, *a. g. e.*, s. 76.



yapı malzemelerinin kullanılmaya başlanması da konut iç düzenlemeleri ile birlikte yapı tekniğinin değişimine de yol açmıştır (bkz. Resim 21, 22). Geleneksel Osmanlı konutunun baş odasında yer alan ocakların yerini salonlarda batı tarzında yapılmış şömineler almaya başlamıştır. Ancak, yine her konuda olduğu gibi şömineler de ilk başta süs ve statü belirleyici öğeler olarak kullanılmıştır. Katı ve sıvı yakıtlı sobaların İmparatorluğa girişi Tanzimat'tan sonra olmuş, konak ve saraylarda gerekli düzenlemeler yapılarak kullanımı zamanla yaygınlaşmıştır. Ancak, toplumun belirli bir kesimi "peygamber zamanında yoktu" diyerek sobayı bid'ât saymış ve ısınmak amacıyla mangal kullanılması gerektiğini savunmuşlardır. Benzer tepkilerin Yahudi din adamlarınca da verildiği dikkati çekmektedir.<sup>34</sup> 1880'li yıllardan itibaren Avrupa'dan dikiş makinelerinin getirilmeye başlanması ilk önce gayrimüslim vatandaşların bunları konutlarında kullanmaya başlamasına yol açmıştır. Mobilyaları ile birlikte evlerin oturma odalarında yer alan bu makineler zamanla toplumun her kesiminde kadınların ev içi üretime katkıda bulunmalarına aracı olmuştur.<sup>35</sup> Günlük yaşamda konut içinde eşya kullanım alışkanlıklarının değişimi sonucu mekânlarda eşya ve mobilyaların tasarımı ve seçiminde takım anlayışı ön plana çıkmış; mobilya mekânda döşemelik kumaş, perde ve halı gibi tekstil ürünleri ile birlikte tasarlanan bir dekorasyon unsuru haline almıştır.

Aile içi ve dışı ilişkilerde kaç-göçün ortadan kalkması, konut planlamasında zamanla haremlik-selamlık ayırımının kalkmasına yol açmıştır. Bu döneme kadar çeşitli ailelerin aynı binada barınmasına yalnız toplumun Yahudi kesiminde rastlanmakta ve bu tür konutlara "yehudhane" denilmekteydi.<sup>36</sup> Eşya ve mekân kullanım alışkanlıklarının değişmesi, apartman tipi konutun İstanbul'un Müslüman kesiminde de yaygınlaşması olanaklarını yaratmıştır. Başta Balyan ailesi ve Mimar Kemaleddin olmak üzere Osmanlı mimarlarının yanı sıra Montani, D'Aronco, Nafilyan, Aleksandr Valaury gibi yabancı mimarların çalışmaları sonucu batı tarzı yaşama uygun konut tipleri ortaya çıkmıştır. Haliç tersanesinde çalışan İtalyan işçileri için inşa edilen sosyal konutlar, Dolmabahçe Sarayı çalışanları için yapılmış Akaret konutları (bkz. Şekil 2), Harbiye Surp-Agop Kilisesi sosyal konutları, Gedikpaşa konutları, Laleli Harikzedegan apartmanları gibi konutlar Avrupa'da ortaya çıkan sosyal konut düzeninin Osmanlı'nın başşehirinde

<sup>34</sup> Emiroğlu, *a. g. e.*, s. 140.

<sup>35</sup> Emiroğlu, *a. g. e.*, s. 167.

<sup>36</sup> Emiroğlu, *a. g. e.*, s. 138.



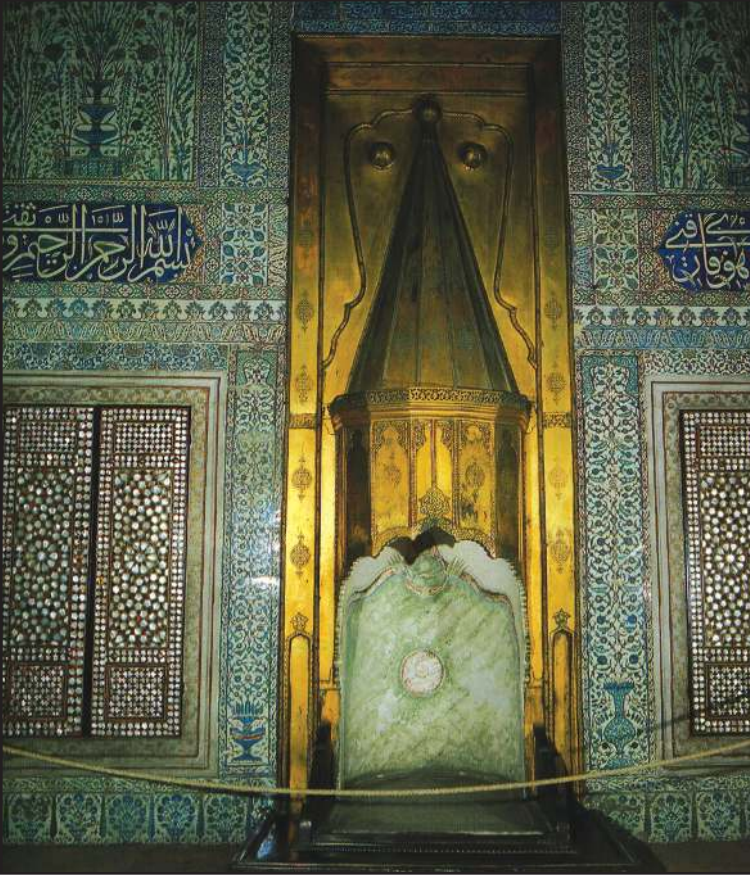


Resim 19: Dolmabahçe Sarayı 52 No. lu odada piyano kullanımı ve iç dekorasyon.<sup>37</sup>



Resim 20: Haremden piyano kullanımı ve iç dekorasyon. "Haremden Beethoven" adlı yağlı boya tablo. Son Halife Abdülmecid Efendi imzası taşımaktadır.

<sup>37</sup> Milli Saraylar Koleksiyonunda Hereke Dokumaları ve Halıları, Hazırlayanlar: Kenan Kaya, Yaşar Yılmaz ve diğ., İstanbul, TBMM Milli Saraylar Daire Başkanlığı, 1999, s. 64.



Resim 21: Geleneksel Osmanlı yaşamında ısınma ve iç dekorasyon. Topkapı Sarayı Kafes-Harem. Fotoğraf: Deniz Demirarslan.

de görüldüğü ilk örnekler olmuşlardır. Şehirlerin modernleştirilmesi tutku-suyla sokaklar genişletilmeye, binaların çıkma ve cumbaları küçültülerek daraltılmaya başlanmış ve zaman içinde yasaklanmıştır. 1860'lardan itibaren değişen yaşam koşulları, şehircilik ve konut planlama anlayışı ile gerekli yasal düzenlemelerle birlikte konutlarda balkon yapılmaya başlanmıştır. Çekirdek aile yapısına uygun, batılı anlamda eşya kullanımına göre tasarlanmış mekânlara sahip planlamaları ile bu konutlar geleneksel Osmanlı konutundan apartmanlaşmaya ve sosyal konut düzenine geçişi simgelemektedir.







Resim 22: Dolmabahçe Sarayı 110 No. lu oda. batı tarzı mobilya, ısıtma ve aydınlatma sistemi ile yeni oda anlayışı.<sup>38</sup>

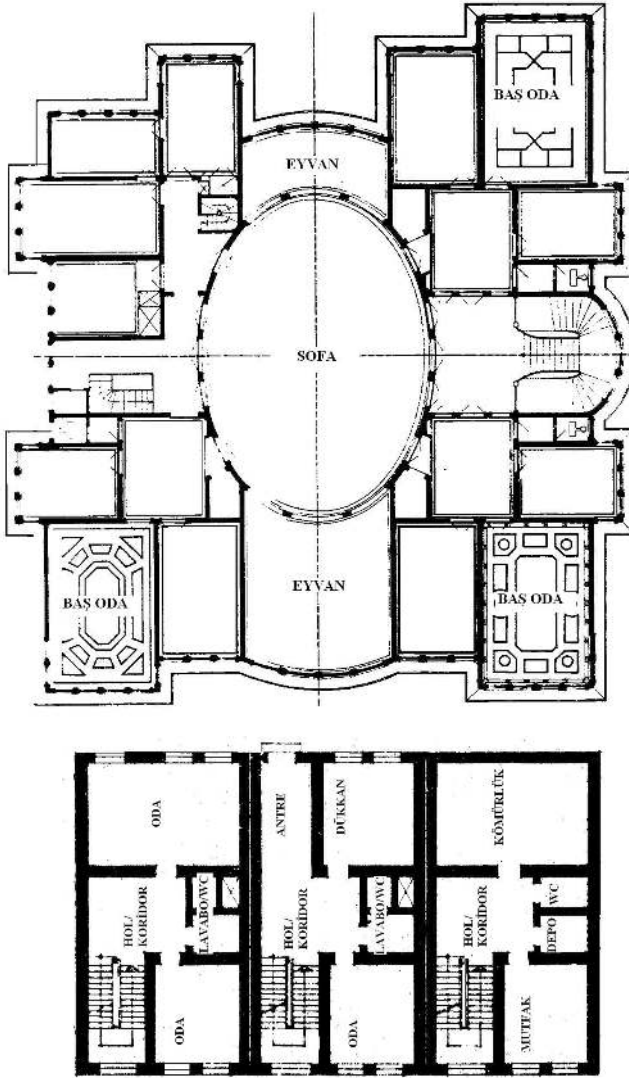
## Sonuç

Modernleşme/batılılaşma ya da günümüzdeki tanımıyla globalleşme/küreselleşme olarak nitelendirilen sosyo-kültürel değişim başka toplumlarda olduğu gibi toplumumuz için de özünde bir değişim sorunudur. Bu değişim öncelikle konut ve yakın çevresinde kullanılan eşya ile mobilya kullanım alışkanlıklarında kendini göstermiştir. Toplumların yaşam tarzının en belirgin simgesi olan mobilya ve eşyalar tarih boyunca kimi zaman sadeliği, kimi zaman da asaleti ve statüyü sergilemiştir. Toplum yapısının en belirleyici niteliği olan sosyo-kültürel ve ekonomik düzey de toplumu meydana getiren bireylerin kullanım alışkanlıklarını, ihtiyaçlarını, değer yargıları ve beğenilerini yönlendirmektedir. Çevresel etkiler, ekonomi, politika, ulaşım, iletişim, eğitim düzeyi, kültür sosyolojik ve teknolojik koşullar da mobilya ve eşya kullanımında diğer veriler ile birlikte belirli ölçüde rol oynamaktadır.

Osmanlı toplumunda yaşam tarzının değişimi eşya kullanım alışkanlıklarının batılı tarzda değişimine neden olmuş; bu durum da batılı anlamda yeni mobilyaların kullanımını gerektirmiş; yeni mobilyaların kullanımı ise

<sup>38</sup> Esemeli, a.g.e., s. 96.





Şekil 2: Geleneksel sofalı Osmanlı konutundan Avrupa tarzı konuta dönüşüm. Sağda Dolmabahçe Akaret konutları plan tipi. Tek işlevli mekân anlayışı.<sup>39</sup> Salon, yemek odası, yatak odası, mutfak, banyo, tuvalet, balkon mekânlarının konuta girişi.

<sup>39</sup> Kızıl, a. g. e., s. 115.



geleneksel konut mekânlarının değişimine ve Avrupa tarzı konut planlamalarının ortaya çıkmasına neden olmuştur. Bu süreçte yaşanan sosyo-kültürel dönüşüm başkent İstanbul başta olmak üzere çeşitli büyük şehirlerde yeni yerleşim bölgelerinde apartman tipi konutların inşa edilmesine yol açmış; zamanla sosyal konut ve toplu konut anlayışının doğmasına neden olmuştur. Konut yaşamında eşya ve mobilya kullanım alışkanlığının değişmesi mekânların değişimi anlamına gelmektedir. Konut iç mekânlarındaki bu değişim uzun bir süreçte kent dokusunun değişimine yol açan önemli bir dönüşümdür. Başka bir ifade ile yer sofrasından masaya, döşekten karyolaya, sedir ve minderden koltuk ve iskemleye, geleneksel konutta “baş oda”dan “salon”a, “sofa”dan “koridor”a, geleneksel konuttan apartmanlaşmaya varan bir kimlik dönüşümü bu uzun süreçte yaşanmıştır.

Avrupa Birliği’ne katılma süreci yaşayan Türkiye’de Lale Devri ile başlayan, Tanzimat reformları ve Cumhuriyet’in ilanı ile ivme kazanan modernleşme/ batılılaşma süreci halen daha her alanda olduğu gibi mobilya ve eşya kullanımında ve dolayısıyla konut iç mekân tasarımlarında da sürmektedir. Bu süreçte konut planlamasını ve mobilya kullanım alışkanlıklarını etkileyen ana unsurları aile yapısının değişimi, ataerkil aile düzeninden çekirdek aile düzenine geçiş, kadının toplumdaki rolünün değişimi, toplumun sosyal, kültürel ve ekonomik düzeyi, toplumsal psikoloji, kullanıcının ihtiyaçları, alışkanlıklar, gelenekler, politika, insanlar ve toplumu oluşturan kesimler arası ilişkiler, ulaşım ve iletişim (demiryolu ve denizyollarının gelişmesi, telgrafın yaygınlaşması, dergi ve gazete kullanımının yaygınlaşması, vb.), çağın teknolojisi ve endüstrileşme, tasarımcının yetkinliği, üretici ile pazarlamacının görüşleri ve imkanları şeklinde kısaca özetlemek mümkündür.

Görülmektedir ki, tarihsel ürün olan ve tarih içerisinde farklı kültürlerin etkileşimi ile sürekli değişim göstererek şekillenen sosyo-kültürel olaylar, birey faktörü ve onun yaşam biçimi ile yaşam biçiminin belirli bir mekân ve zaman kesidini yansıtan konut donatımı ve mekân tasarımı üzerinde belirleyici olmaktadır.

### **Kaynaklar**

- Affe Batur, “Dolmabahçe Sarayı”, *Dünden Bugüne İstanbul Ansiklopedisi*, Ankara, Kültür Bakanlığı, Tarih Vakfı, 1993-1995. Cilt 3.
- C. Issawi, *The Economic History of the Middle East 1800-1914*, Chicago, University of Chicago Press, 1966.



- Deniz Demirarslan, "Gelenekselden Çağdaş Odealarımızda Depolama Mobilyası", *Furex Dergisi*, Mayıs-Haziran 2005.
- Deniz Demirarslan, Serdar Aytöre, "Türklerde Oturma Mobilyasının Öyküsü", *Arredamento Mimarlık Dergisi*, Kasım 2005.
- Deniz Esemeli, *Osmanlı Sarayı ve Dolmabahçe*, (1. basım) İstanbul, Homer Kitapevi ve Yayıncılık, 2002.
- Dolmabahçe Sarayı*, Ankara, TBMM Milli Saraylar Daire Başkanlığı, Yayın No:28.
- Edhem Eldem, "Batılılaşma, Modernleşme ve Kozmopolitizm: Ondokuzuncu Yüzyıl Sonu ve Yirminci Yüzyıl Başında İstanbul", *Osman Hamdi Bey ve Dönemi İstanbul*, Tarih Vakfı Yurt Yayınları, 1993.
- Esra Üstündağ Selamoğlu, *Furniture and Household Goods in Late Nineteenth Century İstanbul*, İstanbul, Bosphorus University. 2003.
- Fehmi Kızıl, *Toplumsal Geleneklerin Konut İç Mekân Tasarımına Etkisi ve Toplumsal Geleneklerimizi Daha İyi Karşılacak Konut İç Fiziksel Çevre Koşullarının Belirlenmesi*, İstanbul, İDGSA Yayınları no 81, 1981.
- Feryal İrez, *XIX. Yüzyıl Osmanlı Saray Mobilyası*, Ankara: Atatürk Kültür, Dil ve Tarih Yüksek Kurumu, Atatürk Kültür Merkezi Yayını 23, 1988.
- F. Yaşar Yılmaz, "Dolmabahçe Sarayı'ndaki Mobilyalar", *Antikdekor Dergisi*, (Şubat 2005).
- Helmuth von Moltke, *Türkiye'deki Durum ve Olaylar Üzerine Mektuplar 1835-1839*, Çeviri: Hayrullah Örs, Ankara, Türkiye İş Bankası Yayınları, 1960.
- İlber Ortaylı, *Osmanlı'yı Yeniden Keşfetmek*, İstanbul, Timaş Yayınları, 2006.
- "İstanbul: from Imperial to Peripheralized Capital", *The Ottoman City between East And West Aleppo, Izmir and Istanbul*, Hazırlayanlar: Edhem Eldem, E. Goffman ve D. Masters, Cambridge, Cambridge University Press, 1999.
- Kudret Emiroğlu, *Gündelik Hayatımızın Tarihi*, Ankara, Dost Yayınları, 2001.
- Milli Saraylar Koleksiyonunda Hereke Dokumaları ve Halıları*, Hazırlayanlar: Kenan Kaya, Yaşar Yılmaz ve diğ., İstanbul, TBMM Milli Saraylar Daire Başkanlığı, 1999.
- Mustafa Cesar, *XIX. Yüzyıl Beyoğlusunu*, İstanbul: Akbank Yayınları, 1991.
- Niyazi Berkes, *Türk Düşününde Batı Sorunu*, İstanbul, Bilgi Yayınları, 1975.
- Nur Akın, *19. YY'ın İkinci Yarısında Galata ve Pera*, İstanbul, Literatür Yayınları, 2002.
- Ottoman Empire in Miniatures*, Ankara, Ministry of Culture and Tourism of the Turkish Republic, 1988.
- Pars Tuğlacı, *Osmanlı Mimarlığı'nda Balyan Ailesinin Rolü*, İstanbul, Yeni Çığır Kitapevi, 1993.



Reha Günay, *Türk Evi Geleneği ve Safranbolu Evleri*, İstanbul, YEM Yayınları, 1999.

Sedad Hakkı Eldem, *Türk Evi, Osmanlı Dönemi*, İstanbul, Türkiye Anıt, Çevre, Turizm Değerlerini Koruma Vakfı: 1984, cilt 1.

Uğur Tanyeli, "Osmanlı Barınma Kültüründe Batılılaşma-Modernleşme: Yeni Semboller Dizgesinin Oluşumu", *Tarihten Günümüze Konut ve Yerleşme*, İstanbul, Türk Tarih Vakfı Yayınları.

*Yabancı Gezginler ve Osmanlı Kadını*, Hazırlayanlar: Burçak Evren ve Dilek Girgin Can, (1. baskı), İstanbul, Milliyet Yayınları, 1997.