

KONYA'DA HALK MİMARİSİ

HAŞİM KARPUZ*

1. GİRİŞ

1.1.Konunun Tanımı:Bu araştırmanın konusu Konya köylerindeki halk mimarisine ait yapıların mimarî özelliklerini belirlemek ve onların mimarlık tarihi ve halk mimarisi bakımından özelliklerini ortaya koymaktır. Bilindiği gibi halk mimarisi daha çok çevresel, sosyal ve kültürel etkenlerle oluşmuş yöresel özellikleri ağır basan mimarlık olarak tanımlanmaktadır. Bu bakımdan ele alındığında Konya'da halk mimarisinde üretilen yapıların önemi bir kat daha artmaktadır. Konya ve çevresinde Neolitik çağdan bu yana sürekli yapı üretilmektedir. Tarihsel süreç içerisinde Konya'daki yöresel mimarlık, değişimlere rağmen geleneksel bir karakter taşımaktadır.

Son yıllarda ülkemiz genelinde olduğu gibi Konya ve çevresinde de sosyal, kültürel ve ekonomik sebeplerle köyden kente hızlı göçler yaşanmaktadır. Köydeki geleneksel konutlar terk edilmektedir. Yeni konut yapımı söz konusu olduğunda ise yeni malzemeyle yeni konut türleri tasarlanıp, inşa edilmektedir. Buna bağlı olarak Konya'nın halk mimarisi hızla yok olmaktadır. Bu sebeple halk mimarisi bütün özellikleriyle tespit edilmeli, mevcut yapıların tümünü mimarlık tarihi ve kültürel bakımdan incelemek gereklidir.

Konya yüzölçümü bakımından Türkiye'nin en büyük şehirlerinden birisidir. Araştırmada birbirinden uzakta ve farklı karakterde köy yapıları ele alınmıştır. Özellikle Konya ovasında, ova ya da yerli köylerden örnekler alınırken dağ köylerinden de bir örnek seçilmiştir. Araştırmada esas yapı olarak yaşanan ev üzerinde durulmuş mutfak, ahır, köy odası gibi yardımcı yapılardan örnek verilmiştir.

1.2.Amaçlar ve Yöntem: Bu araştırmanın amacı Konya'daki geleneksel halk mimarisi örneklerinin tasarım, malzeme, teknik, yapı ve yapı türü özelliklerini belirlemektir. Yöntem olarak "Gözlem Yöntemi" uygulanmış burada ele alınan

* Prof. Dr., Selçuk Üniversitesi Fen-Edebiyat Fakültesi Dekanı

bütün yapılar bizzat yerinde incelenilerek ayrıntılı tanımları yapılmış, plânları çizilmiş ve fotoğrafları çekilmiştir. Malzeme, teknik, yapım özellikleri hakkında edinilen bilgiler, yazılı kaynaklar ve diğer köylerle karşılaştırılmıştır.

1.3.Konu İle İlgili Yapılan Çalışmalar:Konya ve çevresindeki sivil mimari ile ilgili ilk çalışmalar şehir evleriyle ilgilidir¹. Halk mimarisi hakkında geniş kapsamlı bir çalışma yapılmamıştır. Yapılan çalışmalar ise seminer, lisans ve doktora seviyesinde akademik gayeye yöneliktir².

Konya halk mimarisi, Çatal Höyük gibi dünyanın en eski yerleşmesinin mimarî mirası üzerine oturmaktadır. Gerek tarih öncesi çağlarda, gerekse ilk ve orta çağlarda bu yapı gelenekleri devam etmiş ve gelişmiştir.

Osmanlı dönemi için Karaman ve Konya'da eski Türk evlerinin en eski en önemli örnekleri tespit edilmiştir³. Bölgenin günümüze ulaşan halk mimarisi örnekleri bu çok eski zamanların yapı kültürünü ve örneklerini yansıtmaları bakımından çok önemlidir. Bu çalışmada örnek yapı incelemeleri ile bu zengin halk mimarisine dikkat çekilmek istenmiştir.

2.Konya Halk Mimarisine Toplu Bakış

2.1.Halk Mimarisini Oluşturan Etkenler

Konya halk mimarisinin özelliklerini daha iyi anlayabilmek için öncelikle onu oluşturan etkenleri gözden geçirmemiz gerekir.

2.1.1.Çevresel Etkenler: Çevresel etkenlerin başında yüzey şekilleri ve iklim gelmektedir. Konya ovası ve onun uzantıları şeklindeki Çumra, Sarayönü düzlüklerinde tipik toplu köy yerleşmeleri kurulmuştur. İklim karasaldır, kışın yağışlı ve soğuk, yazın sıcak ve kuraktır. İklimle ilgili sıcaklık, nem, rüzgâr, yağışlar, ışık ve ısınma gibi olaylar mimariyi doğrudan etkiler. Ovası çevreleyen dağ dizilerinin eteklerindeki köyler kısmen ormanlık alanlara sahiptir.

¹ Berk, C., *Konya Evleri*, İstanbul, 1951; Sözen, M.-Dülgerler, O.N. "Konya Evlerinden Örnekler", *ODTÜ Mimarlık Fakültesi Dergisi*, Sayı:5/1, Ankara, 1991, s.79-100; Karpuz, H., "Osmanlı'da Konut Mimarisi Konya Örneği", *Tarihi, Kültürü ve Sanatlarıyla III. Eyüpsultan Sempozyumu*, İstanbul, 1999, s.390-401; Karakap, G., *Karaman Evleri*, Konya, 1991 (S.Ü. Sosyal Bilimler Bilimler Enstitüsü Basılmamış Yüksek Lisans Tezi); Ulusoy, M., *19. Yüzyıl Konya Ev Mimarisinde Avrupa Mimarisinin Etkileri*, Konya, 1992 (S.Ü. Fen Bilimleri Enstitüsü Basılmamış Yüksek Lisans Tezi)

² İncecekal, M., "Küçük Muhsine Köyü Köyü Halk Mimarisi Örnekleri", *Konya Mimarlar Odası Haber Bülteni*, Sayı:2, Konya, 1992, s.7-12

³ Kaş, M., *Orta Anadolu Orman Köylerinde Genel Yerleşim ve Mimarî Özellikleri (Aşağıçığil Örneği)*, Konya, 1988 (S.Ü. Fen Bilimleri Enstitüsü Basılmamış Yüksek Lisans Tezi); Çınar, K., *Konya Ovası Kırsal Yerleşmelerinde Plânlamaya İlişkin Bir Yöntem Araştırması*, Konya, 1990, (S.Ü. Fen Bilimleri Enstitüsü Yayınlanmamış Doktora Tezi); Özkan, N., *Karaman Taşkale'de Geleneksel Mimari*, Konya, 1992 (S.Ü. Sosyal Bilimler Bilimler Enstitüsü Basılmamış Yüksek Lisans Tezi)

Çevresel etkenler iklim ve yapı malzemesi yönünden halk mimarisini etkilemektedir. Ovada taş temini zor olduğu için ana yapı malzemesi kerpiçtir. Ovada örtüde daha çok kavak ağacı kullanılmıştır. Tahta yapılan çam ağaçları Beyşehir yöresinden temin edilmiştir. Dağ eteklerindeki bazı köylerde ardıç ve meşe gibi dayanıklı ağaç türleri de yapı malzemesi olarak değerlendirilmiştir.

Konya ovasındaki yerleşmeler toplu köy yerleşmeleridir. Akarsulara yakın veya yer altı sularının zengin olduğu yerler seçilmiştir. Akarsuyun bulunmadığı yerlerde kuyu ve sarnıçlardan su temin edilmiştir.

2.1.2. Tarihi Etkenler: Yukarıda da belirtildiği gibi yöre yerleşme tarihinin en eski örneklerine sahiptir. Neolitik, tunç ve ilk çağlardan kalma birçok höyük, kale kalıntıları bu zengin tarihe ışık tutar. Bazı köyler bir höyük üzerine veya bir Hitit anıtının yakınına kurulmuştur. Anadolu'nun Selçuklular tarafından fethinden sonra, değişik zamanlarda Orta Asya'dan Türkmen aşiretleri başka bölgelerden gelerek buraları yurt tutmuşlardır. Osmanlı döneminde özellikle Balkan savaşından sonra Balkanlar ve Kafkasya'daki Müslümanların Rusya tarafından soy kırım ve zulme maruz kalmalarıyla Konya ve çevresinde çok sayıda muhacir köyleri kurulmuştur. Son yüzyılda, değişik Türk coğrafyasından Konya ve çevresine gelerek yerleşen topluluklar Özbekler, Tatarlar, Çerkezler gibi Akdeniz Toroslar'dan gelen Türkmen ve Yörük toplulukları ayrı bir araştırma söz konusudur. Bu muhacir köylüler eski kültürlerini ve yapı geleneklerini bu yeni vatanlarında da yaşatmayı denemişlerdir.

Araştırmada örnek seçilen yerleşmelerden Gözlü'nün tarihi 17.yüzyıla kadar gitmektedir. Gözlü'ye ilk gelen aileler Hamidler, Şahinler, Hacı Köseler'dir. Tahtalı köyü ise bir dağ köyüdür.

2.1.3.Sosyal ve Kültürel Etkenler: Konya köylüleri yüzyıllardır bu topraklarda toprağı ekip biçerek yaşıyorlar. Bu verimli, kutsal topraklara bağlılıklarını, kıymet verdiklerini her vesile ile gösteriyorlar. Yerli köylerle muhacir köyleri arasındaki bazı sosyal ve kültürel farklar artık ortadan kalkmış, bu köyler artık sosyal kaynaşmalarını tamamlamışlardır. Bu sosyal ve kültürel değerler zengin yapı kültürüne de yansımaktadır.

2.1.4.Ekonomik Etkenler: Köy ekonomisinin esasını tarım ve hayvancılık oluşturmaktadır. Halı-kilim, keçe yapımı, demircilik gibi bazı el sanatları da bu alanda katkı sağlar. Kurak zamanlarda, kıtlık yıllarında İzmir, İstanbul gibi büyük şehirlere gurbete gidilmiştir.

Bu şekilde gurbete giden veya dışarıyla ilgisi olanlar köylerinde farklı yapılar, inşa etmişlerdir.

2.2. Konya Halk Mimarisinin Özellikleri

2.2.1.Tasarım ve Biçim: Köyde inşa edilen yapı türleri kullanım amaçlarına göre yalın bir şemaya göre tasarlanmış yapılardır. Ailenin kullanacağı kadar yapı üretilmiştir. Tasarlanan yapılar yüzyılların biçimlerini yansıtır. Bu geleneksel biçimlendirme özellikleri iç mekânda ve dış mimaride bariz bir şekilde görülür. Dikdörtgen plânlı taş-kerpiç mekânlar ahşap girişler üzerinde hasır örtü, dışta masif cepheler, dikdörtgen pencereler ve düz toprak damla karakterize edilmiştir.

2.2.2.Yapı Elemanları: Mekânları sınırlayan geleneksel strüktür (taşıyıcı) elemanları, kerpiç, taş ve ahşap duvarlar ve ahşap, bazen taş tek taşıyıcılardır. Değişik kalınlıklardaki kerpiç ve taş duvarlar ahşap hatlılarla bütünleştirilmiştir. Ev inşasında, köylerde ekip halinde çalışan taş ve kerpiç ustaları ve dülgerler bulunmaktadır. İç bölmelerde bazen bağdadı duvar kullanılmıştır.

Yapıların üst örtüsü, bölgede kara örtü olarak tanımlanan düz toprak damdır. Bu örtü tekniğinde, yuvarlama denilen kavak ağaçlarının üzerine hasır, saz serilmekte, daha sonra özel olarak karılmış çamur halindeki toprak tabakası yerleştirilmektedir. Saçakta ahşap oluklar çörlen olarak kullanılır. Muhacir köylerinde bu örtü tekniği yerine beşik çatıların, farklı örtü tekniklerinin uygulandığı görülmüştür

2.2.3.Yapı Türleri: Halk mimarisindeki yapı türleri ve bu yapıları oluşturan mekânları şöyle özetleyebiliriz.

1.Avlu (hayat): Köy mimarisinde başta ev olmak üzere yaşanan ve kullanılan yapıların etrafında yer aldığı sınırlandırılmış üstü açık veya kapalı mekânlardır. Avluda hayvanlar, çocuklar serbestçe dolaşırlar. Ev sahibinin zenginliğine göre avlu büyük veya küçük olur. Avlunun bir kenarında sebze bahçesi, meyve ağaçları, su kuyusu, çiçeklik yer alır. Diğer kısımlarda *mutfak (aşhane, örtme), kiler (ambar), ahır, sütlük, samanlık*, odunluk, hela, fırın gibi yapılar ve bölümler bulunur. *Misafir odası* (Köy odası) avlunun dışında köy meydanına, sokağa bakar.

2.Ev: Ailenin esas yaşama birimidir. Evler genellikle tek katlı, bir mabeyin (odalar arası ortak mekân) ve iki odadan oluşan bir plâna sahiptir. Bazı büyük köylerde zengin aileler iki katlı evler inşa etmişlerdir. Bu evlerin zemin katı kış odası, kiler ve depo üst katlarında sofa ve odalar bulunur.

Mabeyin: Odalar arasındaki geçişi sağlar. Bazı köylerde burada ocak ve yer lâvabosu bulunur. Ocakta küçük yemekler pişirilir ve ısınır. Yerde taştan veya betondan lâvaboda ise el, yüz ve bulaşıklar yıkanır. Bazı köylerde, Tahtalı örneğinde olduğu gibi mabeynin etrafında ikiden fazla oda bulunabilir.

Odalar: Oturulan, dinlenen, uyunulan bazen de iş yapılan çok fonksiyonlu bir yaşama birimidir. Odalarda pencere önündeki sedirlerle veya yer yastıklarında oturulur. Yataklar yükülden indirilerek yere serilip yatılır. Yükünün bir köşesi

gusülhanedir. Zengin evlerinde yüklüğün ortasında ahşap süslemeli aynalık-çiçeklik vardır.

Son yıllarda odalara sabit karyolalar koyulmuştur. Odalara, şahmeran, tavus kuşu veya Hz. Ali ile ilgili cam altı levhaları, Besmele, Allah, Muhammed yazılı levhalar, üzerlikler asılır.

Mutfak (Aşhane, örtme): Eve en yakın mekândır. Eski evlerde mabeynin arkasında mutfak yer alıyordu. Mutfak bir büyük ocak (tandır) ve küçük ocak, terekler, bastırık(bazı yiyeceklerin, süt ürünlerinin konulduğu kısım)tan oluşan küçük bir mekândır.

Mutfağın önünde açık veya örtü kısımlarda da ocak veya tandırlar bulunur.

Kiler: Buğdaylar dışarıda, avluda yığınlar şeklinde veya kilerde özel bölmelerde saklanırdı. Öğütülenler çuvalar veya sarpın denen özel tahta anırlarda saklanırdı. Peynir, yağ, patates, turşu küpleri, reçel kavanozları için kilerde ayrı yerler vardır. Temel gıda maddeleri peynir, yağ, patates evin dışında özel yapılarda bulunduğu köylerde vardır.

Ahır: Büyükbaş hayvanların barındığı bölümdür. Ahır, hayvan sayısına göre büyük olur. Bazı evlerin ahırlarında ahır sekisi bulunur. Eskiden soğuk kış gecelerinde ahır sekisinde yatılırdı.

Odonluk-Tezeklik (Kermelik), Helâ, Fırın gibi yapılar bulunur. Eskiden avlunun gölgelik bir yerinde daha sonra sütlükte **bastırık** kurulurdu. Bastırık, yağ, süt, peynir gibi süt ürünlerinin keçe, kilim gibi malzeme ile gündüz sarılıp, gece açılarak soğuk tutulup korunmasıdır.

Ağıl (Çardak, Örtme): Küçükbaş hayvanlar için açık ya da kapalı ağıllar vardır. Ağılların kenarlarında yemlikler ve suluklar bulunur. Bir kenarda da samanlık ve çoban salığı denilen oda bulunur. Ağıllar yaylalarda yapılır. Az sayıda koyun ve keçisi olanlar avlunun bir kenarını ağıl yapar.

Sütlük: Ağılın kenarında sütlerin toplandığı, kaynatılması için ocağı olan küçük bir mekândır.

Samanlık: Evin büyükbaş ve küçükbaş hayvanlarının yiyeceklerinin, saman ve otlarının saklandığı özel bölümlerdir. Bunların dışarıdan kapıları olur. Ahıra saman-ot alabilmek için özel bağlantılar yapılmıştır.

Misafir Odası (Köy Odası): Köyde büyük ve zengin ailelerin misafirleri için yaptırdığı evden ayrı, avlunun dışında veya köy meydanında inşa ettirilen bağımsız yapılardır. Her odanın birde ahır vardır. Köy odaları Konya halk mimarisi içinde önemli yapılardır. Sadece yolcuların barındığı yapılar değildir. Eğlence, düğün, bayram ve asker uğurlamalarında kullanılan çok fonksiyonlu kültür ve sanat

değerleri yüksek yapılarıdır⁴. Son yıllardaki sosyal ve ekonomik şartların, ulaşım imkânlarının değişimi bu yapıları kullanım dışı bırakmıştır. Köyde çok azı işleyen 30 civarında köy odası bulunmaktadır.

2.2.4.Halk Mimarisinde Ortak Yapılar: Köy halkı tarafından ortak olarak kullanılan yapılar şunlardır.

1.Cami: Bir kısmı eski geleneksel tarzda taş duvarlı, düz toprak damlı (çatılı) yapılmış, bir son cemaat yeri ve bir harimden oluşan yapılarıdır. Son yıllarda tarihi köy camiler yıkılarak kubbeli betonarme yapılara dönüştürülmüşlerdir.

2.Mektep-Okul: Osmanlı döneminde çocuklar caminin altında veya ayrı yapılarda okuyorlardı. Cumhuriyet döneminde bağımsız ilkokul binaları yapılmıştır.

3.Köy Odaları: Bazı köylerde köyün malı olan odalar vardır. Resmî görevliler, misafirler bu odalarda kalır. Bu odaların bakımı ve giderleri muhtar tarafından karşılanır.

4.Su Yapıları: Hayatın ana kaynaklarından su temini için değişik çözümler üretilmiştir. Kaynakların mevcut olduğu yerlerde çeşmeler, olmadığı yerlerde kuyulardan su temin edilmiştir. Bazı köylerde, köy yolları üzerinde ise su sarnıçları inşa edilmiştir⁵.

1.Çeşmeler: Taştan yapılmış sivri kemerli tipik çeşme yapılarıdır. Bazı çeşmelerin Sille'de olduğu gibi su depoları bulunmaktadır.

2.Kuyular: Ova köylerinin temel su kaynağıdır. Yer altı sularından beslenen kuyuların özel bir yapısı, bilezik, çingirak, kova ve yalak sistemi vardır.

3.Sarnıçlar: İlkbaharda yağmur ve kar sularının depolandığı kalın taş duvarlı, su sızdırmaz olarak inşa edilen dikdörtgen plânlı, beşik tonozlu yapılarıdır. Sarnıçların bazılarının kuyu gibi bilezikli ağızları veya merdivenle inilen kapıları vardır.

Bazı köylerde merkez Sarayköy, Altınekin yerleşmeleri gibi Bizans-Selçuklulardan kalma yer altı su yolları *kerhiz*'ler bulunmaktadır. Bazı çeşmelerin yanında ise çamaşırhaneler yapılmıştır.

5.Değirmenler: Konya ve çevresinde eskiden buğday, su değirmenlerinde öğütülüyordu. Günümüzde artık su değirmenleri de kullanım dışı kalmıştır. Bilindiği gibi eski belge ve kayıtlarda yel değirmenlerinin varlığından söz edilmektedir.

⁴ Konya ve çevresindeki köy odaları hakkında geniş boyutlu bir araştırma tarafımdan yapılmıştır.Bk. H. Karpuz, "Konya Köy Odalarının Kültür ve Sanat Değeri", *Emin Bilgiç Hatıra Kitabı*, İstanbul, 2000, s. 319-361

⁵ Konya halk mimarisinin diğer yapıları gibi su yapıları da bir bütün olarak incelenmemiştir.

3.HALK MİMARİSİ ÖRNEKLERİ

3.1.KAZIM SÜSLÜ EVİ

Gözlü Kasabası, Sarayönü İlçesi'nin 23 km doğusunda 250 haneli, 1500 nüfuslu bir yerleşmedir. 1992 yılında belediye kurulmuştur. Güneybatısındaki Değirmen Höyük Tunç çağı yerleşmesidir. Köylülerin verdiği bilgilere göre 600 yıl önce Türkmen aşiretleri tarafından kurulmuştur.

Ev: Köyün merkezinde Hürriyet Mahallesi Cumhuriyet Cad. No:6'da yer alır. Yaklaşık 44x44=1936m² lik geniş bir avluya sahiptir. Avlunun güneyinde bahçe-kavaklık bulunur. Kuzeyinde eski kiler, ahır, samanlık ve küçük ev bulunur. Esas ev batı tarafta yer alır. Evin kuzey bitişiğinde mutfak ve garajlar bulunur. Batısında, yine yardımcı mekânlar bulunmaktadır.

Esas ev, doğuya yönelik olup bir subasman üzerinde bir mabeyn, iki odadan oluşmaktadır. Kapının önünde iki ahşap direk taşıyan, dört basamakla çıkılan bir sundurma vardır. Mabeyn 2.90x4.50m. ölçülerindedir. Batısında yüklük vardır. Mabeynin kuzeyinde yatak odası, güneyinde oturma odası bulunmaktadır. Odaların batısında yüklükler bulunur. Yüklüklerin köşesinde dikdörtgen pianlı biraz derin olan gusülhane, yıkanma yeri bulunur.

Ev tamamen geleneksel yapı unsurlarına sahiptir. Kerpiç duvarlar 50cm. kalınlığında, dam kara örtüdür. Ev 1950'li yıllarda yapılmıştır.

Aşhane: Evin kuzey bitişiğindedir. 4.50x5.70m. ölçülerindedir. Düz toprak dam üç ahşap direk tarafından taşınır. Batı duvarı içinde büyük ocak (tandır) ve küçük ocak bulunmaktadır. Terek ve tezgâh kuzeybatı köşesindedir.

3.2. ADİL KOCA EVİ

Bir avlu içerisinde esas eski ev, yeni ev ve diğer yardımcı mekânlardan oluşur.

Eski ev yaklaşık 100 yıl önce yapılmıştır. Zemin katta şimdi bozulmuş kış odası, mutfak ve üst kattan oluşmaktadır. Mutfağın önünde bir örtme bulunur. Burada bir ocak yer alır. Burası yaz aylarında kullanılmaktadır.

Üst katın plânını bir mabeyn ve iki oda oluşturur. Mabeynin doğuda bir sekisi vardır. Odaların çiçeklikleri ahşaplı, oyma çivi süslemelidir.

3.3.MEHMET KÖKER-DEDELERİN ODASI

Köy merkezinde Hürriyet Mahallesi, Cumhuriyet Cad. Ziraat Sokak'ta yer alır. Bir subasman üzerinde yapılmıştır. Doğu bitişiğinde ahır bulunur. Kerpiçten düz toprak damlı olarak yapılmıştır.

Odanın sundurmasına dört basamaklı tek kollu merdivenle çıkılır. 3.00x5.80m iç ölçülerindeki mekân, aralık ve odadan meydana gelmektedir.

Aralık; odayı aralıktan 50cm yüksekliğinde ahşap bir korkuluk ayırır. Aralık kısmının kuzey köşesinde yüklük olarak kullanılan bir ahşap sedir bulunur. Aralıkta yerde bir suluk, su küpü bulunur.

Oda; güneyde iki pencere, kuzeydeki tek pencere ile aydınlanır. Batı duvarında iki dolap bulunmaktadır. Dolapların alt ve üst kısmında ağız açıklar bulunmaktadır.

Ahır; dikdörtgen bir mekân olup kuzey duvarı boyunca yemliği bulunmaktadır.

Halen kullanılan oda 1947 yılında yapılmıştır.

3.4.YAŞAR ERAT ODASI

Hürriyet Mahallesi Konya Caddesi 6/A'da, Yaşar Erat Evi avlusunun güneybatısında yer alır. Ahır kuzey bitişiğindedir. Dikdörtgen plânlı yapı, aralık ve oda kısmından oluşur.

Aralıkta, kapının tam karşısında sedir-yüklük bulunur. Bu kısım ahşap bir korkulukla odadan ayrılmıştır. Aralığın zemini betondur.

Oda dikdörtgen plânlıdır. Tek penceresi güneydedir. Doğu duvarında kapatılmış bir ocak ve iki dolap bulunur. Kuzey duvarı boyunca da iki dolabı vardır.

Kapatılmış ocağın kemerinin ve dolaplarının üst seviyesini belirleyen ahşap pervaz üzerinde geometrik ahşap oyma süslemeler yapılmıştır.

Odanın 20. yüzyıl başlarında yapıldığı söylenmektedir. Bu oda artık kullanılmamaktadır.

3.5.KAMİL KARACA'NIN DEĞİRMENİ

Köyün güneyinde, 3 km uzağındadır. Değirmen Höyüğü'nün yakınındadır. Gözlü deresine bağlı olarak çalışan kullanım dışı kalmış bir değirmendir. Bu değirmenden başka aynı su üzerinde Hacı Veli'nin değirmeni de vardı.

Kuzey-güney istikametinde kurulmuş değirmen moloz taş duvarlı beşik çatılı bir yapıdır. Esas yapı, giriş bölümü, değirmenci odası ve değirmen bölümünden oluşmaktadır.

Bugün harap olan değirmenin üç taşlı olduğunu, su boruları ve taş yerlerinden anlıyoruz.

Kuzeydeki yapı kalıntılarından değirmenin bazı bölümlerinin yıkıldığını, tarihinin de çok eskilere dayandığını göstermektedir.

3.6.ÇUMRA, TAHTALI KÖYÜ ABDULLAH ÇOLAK EVİ

Ev, köy camisinin kuzeybatı yakınında yer alır. Ağıllar, ahır sekisi ve esas ev olarak tasarlanmıştır. Güneyde açık ve kapalı ağılları bulunmaktadır. Arazinin eğimine göre evin doğusunda ahır sekisi vardır.

Doğudaki ahır sekisi ve güneydeki kışlık ağılların üzeri dam olarak kullanılmaktadır. Yapılar taş duvarlı, düz toprak damlı olarak inşa edilmiştir.

Evin planı büyük bir mabeyn ve ona açılan üç odadan oluşmaktadır. Mabeynin güneyinde ocaklık bulunur. Evin batı duvarı boyunca samanlık yerleştirilmiştir.

Evin 1940 yıllarında yapıldığı sanılmaktadır.

4.SONUÇ

Bu araştırmada yer alan yapılar Konya ve köylerinde gerçekleştirilen ve anıtsal yapıların tespitini amaçlayan bir yüzey araştırması sırasında incelenmiştir. Konya halk mimarisinin zengin bir tarihi birikime dayandığı, çevresel etkenlerin biçimlendirdiği yapıların orijinallliğini koruduğu gözlenmiştir.

Son yıllardaki, ekonomik, sosyal ve kültürel değişim, köyden kente göçler, köylerdeki yapıları kullanım dışı bırakmış, bu sebeple köylerdeki konutların büyük bir kısmı hızla yıkılıp yok olmaktadır.

Geleneksel yapıları inşa eden ustalar tükenmiş, ustalarla birlikte bu zengin yapı kültürü de yok olmaya başlamıştır.

Köydeki ekonomik, sosyal ve kültürel hayattaki değişimler, etnografik eşyaları, el sanatlarını etkilemiştir. Kendi kendine yeten köy ekonomisi bozulmuştur.

Günümüzde, çevrenin hızla bozulması, doğal kaynakların tükenmesi insanlığı yeni çözümler aramaya zorlamaktadır. Bu bakımdan mimarlık alanında "sürdürülebilir mimarlık" kavramı ortaya atılmıştır. Acaba doğal çevreye en az zarar vererek geleneksel mimarlık ürünlerinden yararlanarak nasıl çağdaş konutlar üretilebilir? Böyle bir çözüm arama çalışmasında Anadolu'nun en eski geleneksel konutları, halk mimarisi ürünlerinden yararlanılması gerekir. Bunun için de bu zengin mimarî mirası çok yönlü olarak araştırıp belgelememiz gerekiyor.

BİBLİYOGRAFYA

- Altın, Y., **Geçmişten Günümüze Alibeyhöyüğü Monografisi**, Konya, 1999, (S.Ü. Fen-Edebiyat Fakültesi Sanat Tarihi Bölümü Basılmamış Lisans Tezi)
- Berk, C., **Konya Evleri**, İstanbul, 1951
- Büyükçanga, M., "Osmanlı Döneminde Günümüze Devam Eden Konya İli Kadınhanı İlçesi Meydanlı Köy Odaları", **Uluslar Arası Kuruluşunun 700. Yıl Dönümünde Bütün Yönleriyle Osmanlı Devleti Kongresi Bildiriler Konya**, 2000, s.719-744
- Çınar, K., **Konya Ovası Kırsal Yerleşmelerinde Plânlamaya İlişkin Bir Yöntem Araştırması**, Konya, 1990, (S.Ü. Fen Bilimleri Enstitüsü Yayınlanmamış Doktora Tezi)
- Çınar, K., "Konya Ovası Köy Yerleşmelerinde Köy Odası", **Türk Mimarî Sempozyumu Bildirileri**, Ankara, 1991
- Diñç, İ., "Su Kuyularının Esrarı", **Müze**, Sayı:4, Konya, 1985, s.27-32
- İncesekal, M., "Küçük Muhsine Köyü Halk Mimarisi Örnekleri", **Konya Mimarlar Odası Haber Bülteni**, Sayı:2, Konya, 1992, s.7-12
- Karakap, G., **Karaman Evleri**, Konya, 1991 (S.Ü. Sosyal Bilimler Bilimler Enstitüsü Basılmamış Yüksek Lisans Tezi)
- Karpuz, H., "Konya Köy Odalarının Kültür ve Sanat Değeri" **Emin Bilgiç Hatıra Kitabı**, İstanbul, 2000
- Karpuz, H., "Osmanlı'da Konut Mimarisi Konya Örneği", **Tarihî Kültürü ve Sanatlarıyla III. Eyüpsultan Sempozyumu**, İstanbul, 1999, s.390-401
- Kaş, M., **Orta Anadolu Orman Köylerinde Genel Yerleşim ve Mimarî Özellikleri (Aşağıçığil Örneği)**, Konya, 1988 (S.Ü. Fen Bilimleri Enstitüsü Basılmamış Yüksek Lisans Tezi)
- Küçüktoka, A., **Gözlü Kasabası (Sarayönü-Konya) Monografyası**, Konya, 2000, (S.Ü. Orta Öğretim Sosyal Alanlar Bölümü Coğrafya Anabilim Dalı Seminer Ödevi)

- Mater, B., "Irrigation Activities in the Konya Basin", **The Utilization of Water and Water Power in Turkey**, Osaka, 1985, s.56-73
- Nakajima, S., "The Water Mills on the Anatolian Plateau", **The Utilization of Water Power in Turkey**, Osaka, 1985, s.159-168
- Özkan, N., **Karaman Taşkale'de Geleneksel Mimari**, Konya, 1992 (S.Ü. Sosyal Bilimler Enstitüsü Basılmamış Yüksek Lisans Tezi)
- Özyurt, O., **Konya ve Çevresindeki Tarihi Su Sarmaçları**, Konya, 1988, (S.Ü. Fen Bilimleri Enstitüsü Basılmamış Yüksek Lisans Tezi)
- Rapopart, A., **House Form and Culture**, Englewood, 1969
- Rudofsky, B., **Architecture Without Architects**, New York 1964
- Sezgin, H., "Vernaküler Mimari ve Günümüz Koşullarındaki Durumu", **Mimarlık**, Sayı:201, Ankara, 1984
- Sözen, M.-Dülgerler, O.N., "Konya Evlerinden Örnekler", **ODTÜ Mimarlık Fakültesi Dergisi**, Sayı:5/1, Ankara, 1991, s.79-100
- Tunç, M., "İlgın Mecidiye Köyü'nde Yer Alan Karabulut Ağılı", **Müze**, Sayı:12, Konya, 1997, s.37-42
- Türker, Z., **Tarihi ve Sosyolojik Yönüyle Çumra Yörük Köyleri**, Konya, 1997
- Ulusoy, M., **19. Yüzyıl Konya Ev Mimarisinde Avrupa Mimarisinin Etkileri**, Konya, 1992 (S.Ü. Fen Bilimleri Enstitüsü Basılmamış Yüksek Lisans Tezi)

KONYA'DA HALK MİMARİSİ

ÖZET

Bu araştırmanın konusu, Konya köylerinde, yaşanan geleneksel köy evlerinin mekân tasarımı, yapı malzemesi, yapım tekniği gibi mimarî özelliklerini belirlemektir.

Araştırma, Konya köylerinde yapılan bir inceleme gezisi sırasında farklı mimarî özelliklere sahip iki köydeki örnek ev incelemelerine dayanmaktadır. Köy evleri kerpiç, taş ve ahşap malzemeyle yapılmış, düz toprak damlı, genellikle tek katlı konutlardır. Geniş bir avlu etrafında oturan ev, mutfak, ahır, kiler, samanlık, gibi mekânlardan meydana gelmiştir.

Esas ev bir mabeyn (salon) etrafındaki odalardan oluşur. Bir mabeyn iki oda tipik plân şemasını açıklar. Bazı örneklerde oda sayısı artar. Odalarda sedir, yüklük, gusulhane gibi sabit unsurlar bulunmaktadır. Bazı zengin evleri iki katlı, iç sofalı olarak tasarlanmıştır ve bezemeli unsurlara sahiptir.

Örnek alınan iki yapı; Sarayönü Gözlü'den Kazım Süslü evi ile Çumra Tahtalı'dan Abdullah Çolak evi olarak belirlenmiştir. Konya halk mimarisinin çok özgün bir yapı türü olan köy odalarından iki örnek de Gözlü'den seçilmiştir. Yine aynı köyden artık kullanılmayan bir su değirmeni incelenmiştir.

Son yıllarda yaşanan sosyal ve ekonomik değişim, köyden kente göçler Konya köylerindeki geleneksel konutların boş kalıp yıkılmasına sebep olmuştur. Çok zengin birikime sahip olan halk mimarisi örneklerinin ayrıntılı bir şekilde araştırılıp tespiti gerekmektedir.

THE VERNACULAR ARCHITECTURE IN KONYA

ABSTRACT

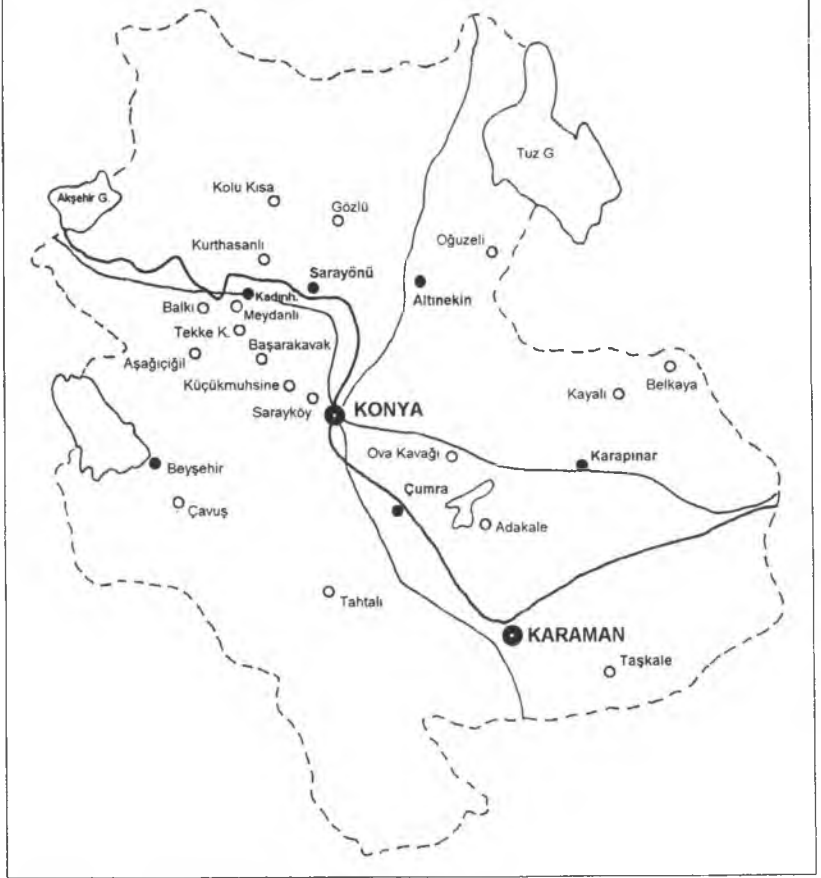
The subject of this study is to determine the architectural features of the traditional village houses remaining in the vicinity in Konya, such as space design, building material and techniques.

The research is based on the observations made, during a research visit, on model houses from two villages having different architectural characteristics. The village houses generally are one storey buildings with a flat roof and they are made of mudbrick, stone and wood. The main building and the additional constructions as the kitchen, the storage and the barn, etc. are situated in a surrounding courtyard.

The main house is composed of rooms situated on both sides of a hall. A hall with two rooms indicates the typical schema. In some cases the number of rooms may increase. In the rooms there are some standard elements such as *yüklük*, *sedir*, and bath (*gusulhane*). Some houses belonging to rich people are designed as a double storey construction with an inner sofa. They are generally decorated with wood carving.

One of the two examples that have been closely studied is Kazım Süslü House from Sarayönü's Gözlü village and the other is Abdullah Çolak House from Tahtaltı, a village of Çumra district, Konya. Two other examples of village rooms (guestroom) bearing the characteristics of the vernacular architecture of Konya were chosen from Gözlü. We have also studied an old watermill in the same village.

Recently, the profound social and economical changes and the migrations from the rural to the urban districts, have brought about the obligation of leaving the traditional village houses of Konya which resulted in their destruction. Undoubtedly, the rich vernacular architecture requires a more detailed research and analysis.



Çizim 1. Araştırmada adı geçen yerleşmeler.

KONYA'DA HALK MİMARİSİ



Resim 1. Beyşehir, Fasıllar Köyü genel görünüş



Resim 2. Konya Küçükmuhsine Köyü genel görünüş

HAŞİM KARPUZ



Resim 3. Çumra Adakale Köyü ağıl

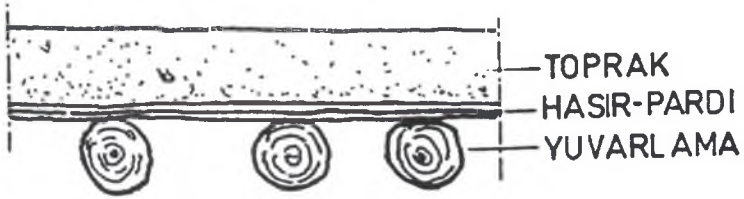


Resim 4. Küçükmuhsine Köyü halı tezgâhı

KONYA'DA HALK MİMARİSİ



Resim 5. Konya, Sarayköylü İbrahim Acar usta



TOPRAK DAM KESİTİ

Çizim 2. Toprak dam kesiti

HAŐIM KARPUZ



Resim 6. Karaman TaŐkele TaŐ Ambarlar



Resim 7. Karapınar Kayalı K y  k mes

KONYA'DA HALK MİMARİSİ

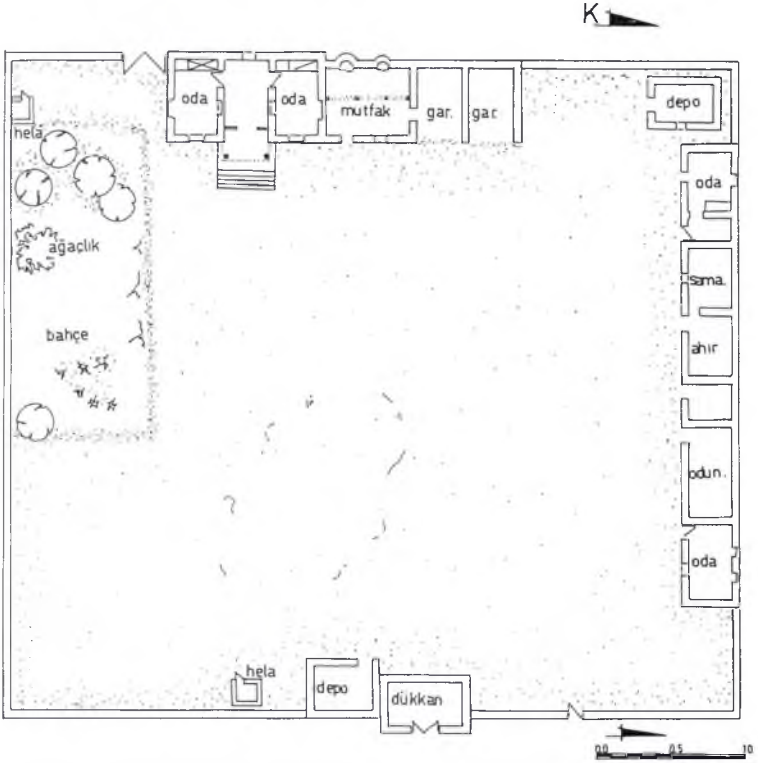


Resim 8. Sarayöntü su kuyusu



Resim 9. Sarayöntü su kuyusundan detay

HAŞİM KARPUZ



SARAYÖNÜ GÖZLÜ KABASI KAZIM SÜSLÜ EVİ

Çizim 3. Gözlü Kasabası Kazım Süslü Evi krokisi

KONYA'DA HALK MİMARİSİ



Çizim 4. Gözllü Kasabası Kazım Süslü Evi'nin plânı

HAŐIM KARPUZ



Resim 10. Sarayönü Gözlü Kasabası Kazım Süslü Evi'nin avlusu



Resim 11. Sarayönü Gözlü Kasabası Kazım süslü Evi doęu cephesi

KONYA'DA HALK MİMARİSİ

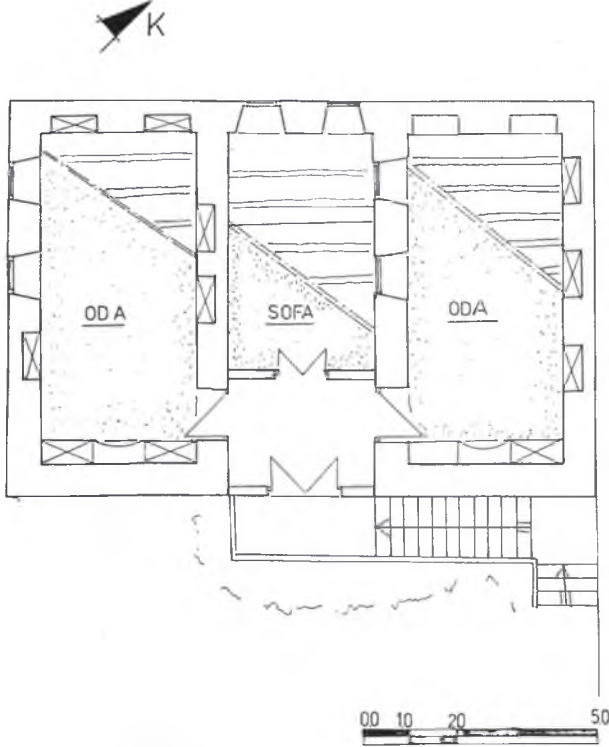


Resim 12. Kazım Süslü Evi'nin aşhanesi büyük ocağı



Resim 13. Kazım Süslü Evi'nin aşhanesi küçük ocak ve terek

HAŞİM KARPUZ



SARAYÖNÜ GÖZLÜ KASABASI ADİL KOCA KONAĞI

Çizim 5. Gözllü Kasabası Adil Koca evi

KONYA'DA HALK MIMARISI



Resim 14. Sarayönü Gözlü Kasabası Adil Koca Evi genel görünüşü



Resim 15. Adil Koca Evi'nin odası



Resim 16. Adil Koca Evi'nin ahşap süslemeleri



Resim 17. Adil koca Evi fırını

KONYA'DA HALK MİMARİSİ

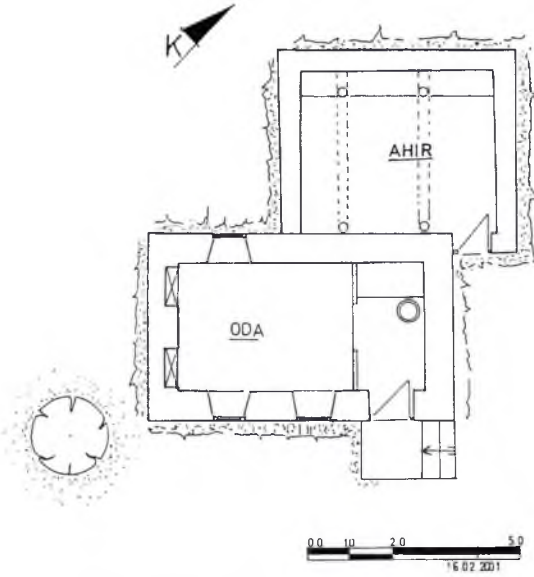


Resim 18. Adil Koca Evi ocak ve maltızları



Resim 19. Sarayönü Gözlü Kasabası Mehmet Köker-Dedelerin Odası

HAŞİM KARPUZ



SARAYÖNÜ GÖZLÜ KASABASI MEHMET 'KÖKE R(DEDE LERİN)
ODASI

Çizim 6. Gözlü Kasabası Mehmet Köker Odası plânı

KONYA'DA HALK MİMARISI

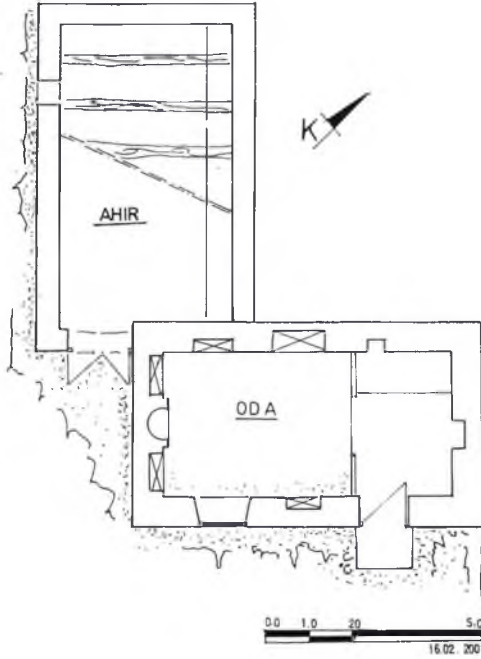


Resim 20. Mehmet Köker-Dedelerin Odası



Resim 21. Sarayönü Gözlu Kasabası Yaşar Erat Odası

HAŞİM KARPUZ



SARAYÖNÜ KASABASI YAŞAR ERAT ODASI

Çizim 7. Gözli Kasabası Yaşar Erat Odası plânı

KONYA'DA HALK MİMARİSİ

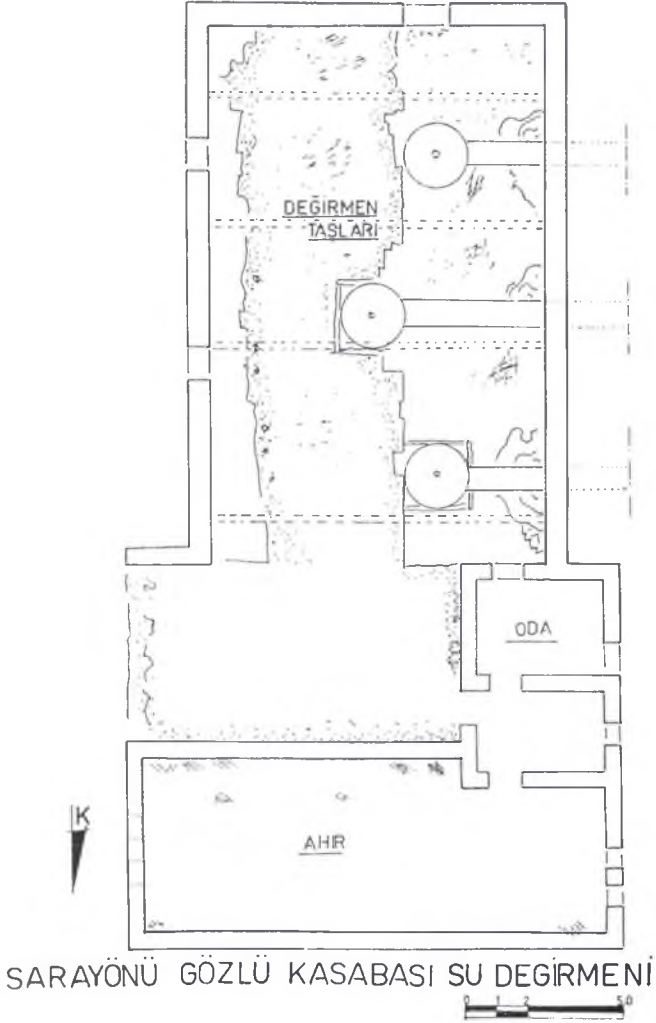


Resim 22. Yaşar Erat Odası içten



Resim 23. Sarayönü Gözlü Kasabası Kamil Karaca'nın Değirmeni

HAŞİM KARPUZ



Çizim 8. Gözlü Kasabası Kamil Karaca'nın Değirmeni

KONYA'DA HALK MİMARISI



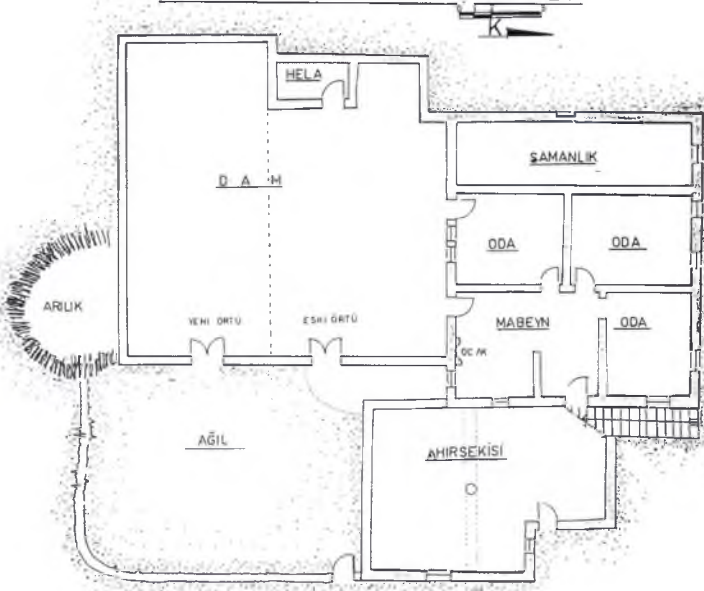
Resim 24. Değirmenin içten görünüşü



Resim 25. Çumra Tahtalı Köyü Abdullah Çolak Evi

HAŞİM KARPUZ

TAHTALI KÖYÜ ABDULLAH ÇOLAK EVİ



Çizim 9. Çumra Tahtalı Köyü Abdullah Çolak Evi

KONYA'DA HALK MİMARİSİ



Resim 26. Tahtalı Köyü Abdullah Çolak Evi

