

TÜRKİYE'DE GÖÇ OLGUSU VE ESKİŞEHİR İL MERKEZİNDE KURULAN GÖÇMEN MAHALLELERİ

NİLGÜN ÇUHA*

GİRİŞ

Anadolu'da bin yıla yaklaşan Türk egemenliğinin, Anadolu'ya Türk-İslâm damgasını vurmuş olduğu yadsınamaz bir olgudur. İçinde yaşadığımız kentlerin çekirdeğini oluşturan geleneksel kent dokusu bu olgunun günümüze yansıyan görsel kanıtıdır. Anadolu'da Türk-İslâm kentinin mekansal yapısını belirleyen temel ilkeler Selçuklu döneminde belirmeye başlamış ise de özgün biçimlenme Osmanlı döneminde gerçekleşmiştir. Osmanlı İmparatorluğu'nun en parlak dönemini yaşadığı XVI. yüzyıldan çöküşe yöneldiği XIX. yüzyıl ortalarına kadar, çok uzun bir süre, özgün niteliklerini koruyan Osmanlı kentleri, XIX. yüzyıl sonlarına doğru dış kökenli sosyo-ekonomik etmenlerin etkisiyle değişim sürecine girmiş; geleneksel dokuya yeni öğelerin katılması ile kentlerin mekansal yapısında değişik görünümler ortaya çıkmıştır. Bu öğelerden biri, geleneksel dokudan farklı bir yapıya sahip olan göçmen mahalleleridir.

Bu araştırma XVII. yüzyıl sonlarında başlayıp, XIX. yüzyıl boyunca ve XX. yüzyıl başlarında yoğun olarak, günümüzde ise hızını yitirmiş olmakla birlikte devam etmekte olan Türkiye'ye göç olgusunu tarihî gelişimi çerçevesinde incelemek, ayrıca göç alan illerimizden biri olan Eskişehir il merkezinde kurulan göçmen mahallelerini tanıtmak amacıyla yapılmıştır.

TÜRKİYE'NİN GÖÇ OLGUSU İLE KARŞILAŞMASI

Göç insanlık tarihi ile eş zamanlı bir olgudur. Tarih öncesi avcılık döneminin beslenme gereksinmesinden kaynaklanan göçerlilik, çok sonraları zamanın akışı içinde yerleşik düzene geçen insanoğlunun ekonomik, sosyal veya siyasî nedenlerin etkisiyle yapmak zorunda kaldığı göç olgusuna dönüşmüş olarak görülür.

* Dr., Mimar, Restorasyon Uzmanı.

Geçici göç, iç göç, dış göç, koloniyel göç, zorunlu göç, anlaşmalı göç gibi tanımları olan göç olgusunun en dramatik olanı hiç kuşkusuz "zorunlu" olarak yapılandır. Bilal N. Şimşir'in derlediği belgeler¹ XIX. yüzyıl sonlarında Osmanlı devletinin siyasal sınırları içinde dış güçlerin zorunlu göçe zorladığı yüzbinlerce soydaşımızın Anadolu'ya ulaşabilme yolunda verdiği uğraşın acı öyküsünü adım adım izleme olanağını vermektedir.

Siyasal sınırlar içinde kitlesel zorunlu göç olgusuyla ilk karşılaşan devlet, XVIII. yüzyıl sonlarında Osmanlı İmparatorluğu olmuştur.² Türkiye'de göç ve göçmen olgusu dış kökenli faktörlerin etkisiyle başlamış ve gelişmiştir. Osmanlı İmparatorluğu'nun Avrupa emperyalizminin etki alanına girmiş olması, Avrupalı devletlerin Hristiyan olmayan uluslara din ayrımı nedeniyle tolerans göstermekte çekimser davranmaları, tarihî haçlı ideolojisinin yeniden gündeme getirilerek Avrupa'yı Türklerden temizleme tutkusunun alabildiğine sümürülmesi, Osmanlı İmparatorluğu'nun ardarda dış saldırılarla adım adım Avrupa'dan çekilmesine neden olmuştur. Bu çekilmeye koşut olarak yüzbinlerce Türk de göçe zorlanmıştır.³

XVIII. yüzyılın sonlarında Rusya'nın izlediği politikanın temel ilkesi Rusya'yı Avrupa'nın ambarı yapmak, tarım üretimi yapılan toprakları genişletmek, Karadeniz'de tahıl ticareti için bir liman elde etmek, mümkün olursa Boğazları ele geçirmekti. Bu amaçla Rusya 1768-1774 Osmanlı-Rus Savaşları öncesinde yaşayan Türk, Tatar ve Moğollara karşı "Islahat Projesi" adı altında geniş bir soykırım uygulamasına başladı. Rusya, Kazan'dan Azak'a kadar uzanan bölgede yaşayan Türklerin birçoğunu Osmanlı devleti topraklarına göç etmeye zorladı.⁴ 1771'de Kırım ve çevresi Rusların eline geçince Kırım'da halkın bir kısmı Rus, bir kısmı Osmanlı taraftarı olarak ikiye ayrıldı. Osmanlı taraftarı olan halkın büyük bir bölümü işgal ordularından korkarak Kırım'ın dağlık bölgelerine kaçtılar. Binden fazla Türk şehri, kasaba ve köyü bu arada yakılıp yıkıldı.⁵ Ruslar, Kaynarca Barışı (1774) ile Kırım'ın stratejik noktalarını Azak çevresini, Kuzey Kafkasya'yı, Buğ ile Dinyeper nehirleri arasında Türklerin yaşadığı

¹ B.N. Şimşir, *Rumeli'den Türk Göçleri, Belgeler*, Cilt I-II, Ankara, Ayıldız Matbaası 1968.

² A.C. Eren, *Türkiye'de Göç ve Göçmen Meseleleri*, Nurgök Matbaası, İstanbul 1996, s. 23-24.

³ *Ag.e.*, s. 28-29.

⁴ *Ag.e.*, s. 30-31.

⁵ F. Gözaydın, *Kırım Türklerinin Yerleşme ve Göçmeleri*, Vakıf Matbaası, İstanbul 1948, s. 64.

toprakları ele geçirince, bu bölgelerde de göçü başlatmış oldular. 1783'de ise Kırım'ı ilhak eden Rusya, buraya 70.000 Rus köylüsünü yerleştirerek, Türklere ait birçok emlak ve araziyi de onlara verdi. 1788-1792 Osmanlı-Rus-Avusturya Savaşları içinde ve sonrasında Türkiye kitleler halinde göçmen akımına uğradı. 1780-1800 yılları arasında Kırım, Kazan, Kafkasya, Özi bölgesinden gelen göçmenlerin sayısı 300.000-500.000 arasında tahmin edilmektedir.⁶

Fransız Devrimi'nden kaynaklanan düşünce akımları, XIX. yüzyıl başlarında yavaş yavaş Osmanlı devletinin, Hristiyan uyrukları üzerinde etkili olmaya başladı. Balkanlarda yaşayan Sırp, Hırvat, Romen, Rum ve Bulgarlar arasında ulusçuluk düşüncesi yayıldı. Bu uluslar Osmanlı devletinden ayrılarak özerk devletler kurmak için ayaklandılar. 1804 Sırp isyanları başladıktan sonra, eski Semendire Paşalığına bağlı şehir, kasaba ve köylerde yaşayan Türk ve Müslüman halk Sırp devrimcilerinin soykırımı ile karşılaştı. Kurtulabilen bir kısım halk Bosna-Hersek'e ve Rumeli'ye göç etti. 1806-1812 Osmanlı-Rus Savaşı, Sırp isyanlarını şiddetlendirdi. Tuna'yı geçen Rus ordularının Şumnu'ya kadar ilerlemesi üzerine Akkerman, İsmail ve Benderli gibi kalelerde, Dobruca, Eflak ve Buğdan'da yaşayan pek çok Türk ve Müslüman halk güneye çekildi. Sayıları 200.000'i aşan bu göçmenler Rumeli'de düşman istilasına uğramamış bütün yerleşimleri ve İstanbul'u doldurdu.⁷ Bu göçmenlerin bir kısmı İstanbul yolu ile Anadolu'ya geçerek Eskişehir ve çevresine yerleşti.⁸ Bu arada Doğu Anadolu'da göçlerden payını aldı. Bu bölgeye Dağıstan, Şirvan ve Azerbeycan bölgelerinden göçler geldi.⁹

Avrupa devletleri Antik Yunan'ın varisi saydıkları Rumların bağımsız bir devlet kurmasını istedikleri için 1820 yılında Mora'da şiddetlenen isyanları desteklediler. Rum çeteleri Avrupalı gönüllülerle beraber Tesalya, Mora ve Ege adalarında korkunç bir soykırım eylemine giriştiler. 1821 Eylülünde yalnız Traplıçe'de 32.000 Türk ve Müslüman soykırım kurbanı oldu.¹⁰

⁶ A.C. Eren, *a.g.e.*, s. 32-33.

⁷ *A.g.e.*, s. 33.

⁸ *A.g.e.*, s. 34.

⁹ *A.g.e.*, s. 34.

¹⁰ *A.g.e.*, s. 34.

1826 Akkerman Anlaşması ile Sırbistan'a verilen bağımsızlık sonucunda Türk ve Müslüman halka ait emlak ve araziler Sırlara devredildi. Rusya ve İngiltere'nin 1827 yılında Petersburg'da imzaladıkları bir anlaşma, Osmanlı devletine vergi veren özerk bir Yunan devletinin kurulmasını öngörüyordu. Daha sonra bu anlaşmaya Fransa'da katıldı. Osmanlı devleti anlaşmayı iç işlerine müdahale sayarak reddetti. Bunun üzerine bu üç devletin baskı oluşturmak amacıyla Navarin'deki Osmanlı donanmasını yaktırmaları, bu bölgede Osmanlı gücünün azalmasına neden oldu. Rusya ile devam eden savaşlar sonucunda ise Rusların Balkanlarda Edirne'ye, Anadolu'da Erzurum'a kadar ilerlemesini durduramayan Osmanlı devleti 1829 yılında özerk Yunanistan'ın kurulmasını sağlayan Edirne Anlaşmasını yapmak zorunda kaldı. Bu savaşlar sırasında da göç olayları yaşandı. 1830 yılında Osmanlı devleti karşı koymasına rağmen Rusya, İngiltere ve Fransa'nın Mora'yı boşaltma baskısına boyun eğdi. Bu Avrupa emperyalizminin Osmanlı devleti üzerinde uygulamaya koyduğu yeni siyasetinin başlangıcı idi ve bu siyaset Osmanlı devletinin çöküşüne kadar da uygulamada kalacaktı.¹¹

1854-1856 Osmanlı Rus Savaşından sonra Rusya istila ettiği bölgelerde baskı siyasetini yoğunlaştırdı. Kırım, Azerbaycan, Dağıstan, Kafkasya bölgelerinde bulunan Türk ve Müslüman halk tekrar göçe zorlandı. 1860-1862 yılları arasında Türkiye'ye göçler bir felaket halini aldı. Bu yıllar arası yalnız Kırım'dan 227.627 kişi göç etti.¹² Çeşitli kaynaklara göre Kafkasya ve diğer bölgelerden göç edenlerin sayısı 500.000 ile 1.000.000 arasında değişmektedir.¹³

Anadolu'da Kırım ve Kafkasya göçmenlerinin yerleştirilmesi tamamlanmadan 1870 yılından sonra Balkanlardan yeni göçler gelmeye başladı. 1875 yılında Bosna-Hersek, 1876 yılında da Bulgaristan'da Avrupa devletlerinin desteklediği isyanların bastırılması nedeniyle Osmanlı devleti Tuna boylarındaki bazı şehirleri boşaltmak zorunda kaldığından, Edirne ve İstanbul çevresine 200.000 göçmen geldi.

1877-1878 Osmanlı-Rus Savaşında Balkanların bir kısmı ile doğuda Erzurum'a kadar Türk toprakları tekrar işgale uğradı. Doğuda Kars,

¹¹ A. g.e., s. 36-37.

¹² F. Gözaydın a. g.e., s. 84.

¹³ A.C. Eren a.g.e., s. 69-70.

Ardahan ve Doğubayazıt'dan birçok göçmen Anadolu içlerine göç etti. Bu göçleri Balkanlarda Romanya, Bulgaristan, Bosna-Hersek ve Mekodanya'dan, Edirne ile İstanbul ve onların çevrelerine ve Anadolu'nun çeşitli yerlerine yapılan göçler izledi. Sayıları 300.000'i bulan göçmenlerin bir kısmı Osmanlı devletinin 15 yıl önce Balkanlara yerleştirdiği göçmenlerdi. Bu insanlar kısa bir zaman aralığı ile ikinci defa göçe zorlanmışlardı.

1878'den sonra başlayan kitleler halindeki göç dalgaları Balkan Harbi, I. Dünya Savaşı ve Cumhuriyet döneminde de durmamıştır. 1885-1923 yılları arası Balkanlardan ve diğer Türk ülkelerinden gelen göçmenlerin sayısı C. Eren'e göre 1.5 milyonu aşmaktadır.¹¹ Cumhuriyet döneminde ilk büyük göç hareketi yeni devletin kuruluş yıllarında (1923-1924) ortaya çıkmıştır. Bu ilk göç hareketi Yunanistan'la yapılan nüfus değişiminin sonucudur. İkinci büyük göç Bulgaristan'dan gelmiştir. Bulgaristan hükümeti 1950 yılında bu ülkede yaşayan Türkleri siyasi amaçla göçe zorlamış, Türk hükümeti bu göç hareketini 1952'de Türk-Bulgar sınırını kapatarak durdurmuştur. 1954 yılından sonra Yugoslavya'dan gelen üçüncü bir göç hareketi olmuş, 1960 yılına kadar çok sayıda göçmen Türkiye'ye sığınmıştır. Bu üç önemli göçe az sayıda da olsa Romanya göçmenleri de katılmıştır.¹⁵ Cevat Geray'ın yaptığı bir araştırmada 1923-1960 yılları arasında Türkiye'ye 1.204.205 göçmenin geldiğinden söz edilmektedir.¹⁶ Yurtlarının Ruslar tarafından işgal edilmesi üzerine Pakistan'a sığınan Türk asıllı Afganlılardan bir bölümü de 1982 yılında Türkiye'ye göç etmişlerdir.

GÖÇMENLERİN YERLEŞTİRİLMESİ İÇİN ALINAN ÖNLEMLER

III. Selim ve II. Mahmud dönemlerine rastlayan ilk göçler sırasında Osmanlı devleti göçmen sorunları (yerleştirme, ekonomik, sosyal ve kültürel adaptasyonu) ile doğrudan ilgilenen bir kuruluşa sahip değildi. Göçmenlerin yerleştirilmesi göçler geldikçe, Bab-ı Ali'nin eyaletlere gönderdiği direktif ve emirlere göre veya göçmenlerin özel olarak devlete başvuru üzerine, devlet yardımları şeklinde yapılyordu.

¹¹ A.C. Eren, a.g.e., s. 91.

¹⁵ M. Yaşa, *Cumhuriyet Dönemi Türkiye Ekonomisi*, İstanbul 1980, s. 663-664.

¹⁶ C. Geray, *Türkiye'den ve Türkiye'ye Göçler ve Göçmen İskanları*, Ankara 1962, s. 69.

Arşiv kayıtlarına göre göçmen işlerine bakılması 1831'de kurulan Şehramanetine verilmişti. Şehramanetinin modern bir kuruluş haline getirildiği 1855 yılına kadar bu kuruluşun göçmen sorununa nasıl bir çözüm getirdiği konusuna ait belgelerin sayısı pek azdır.¹⁷ 1854-1856 Kırım Savaşı nedeniyle, Bab-ı Ali'nin Silistre valiliğine gönderdiği 3 Mayıs 1856 tarihli ferman yeni göçmenler için yapılacak işlemlerle ilgilidir. Fermanla Bab-ı Ali, göçmenler arasında ırk ve din farkı gözetilmeden tarım işleri ile uğraşanlara tarım toprağı verilmesini, zanaat ve başka meslek sahiplerinin uygun yerlere yerleştirilmelerini, konutların parasız yapılması için gerekli malzeme ve ahşabın taşınmasında halktan yardım sağlanmasını, yapılacak araç ve malzeme yardımı için gereken paranın miktarını bildiren listelerin gönderilmesini Silistre valiliğinden istemektedir. Ayrıca bu fermanla, kurulması önerilen göçmen köylerinin, mahallelerinin planlanmasında izlenmesi gereken ilkeler hakkında da şu direktifler yer almaktadır.

"Yapılacak evler her ne kadar ahşap olacak ise de mümkün mertebeye bir tarzda ve bir sırada yapılmasına ve sokakların mustavat ve vusat üzere olmasına itina buyuracaklardır."¹⁸

Göçlerin yoğunlaşması, kısıtlı imkanları olan şehramanetlerinin bu sorunu çözmede etkili olmayışı; göçmen sorunuyla uğraşacak bir göçmen komisyonunun kurulması önerisini gündeme getirdi. Meclis-i Vala'da görüşülen ve sultan tarafından da onaylanan öneri (5 Ocak 1860) "İskan-ı Muhacirin Komisyonu"nun kurulmasını sağladı. Daha sonraları, komisyon yeni şubeleriyle yurt düzeyinde yaygınlaştırıldı.¹⁹ Bu komisyon, özellikle, İstanbul, Samsun, Trabzon, Varna ve Köstence gibi göçmen giriş kapılarında örgütlenmesini genişletip, geliştirdiği halde, çok ani ve ard arda gelen göç dalgaları karşısında, göçmenlerin çeşitli gereksinimlerine cevap verme ve düzen içinde yerleştirilmelerinin sağlanmasında yetersiz kaldı.²⁰

Bab-ı Ali göçmen yerleştirilmesinde, kentlerde ancak yüksek memur, ilmiye sınıfı ve zanaatleri kentlerde yapılan göçmenlere verdiği izni, göçmen sorunlarının artması üzerine 1878 yılında çıkarttığı bir fermanla diğer göçmenlerin de kentler çevresinde yerleşmelerini sağlayacak şekilde

¹⁷ A.C. Eren, *a.g.e.*, s. 40.

¹⁸ *A.g.e.*, s. 41-49.

¹⁹ *A.g.e.*, s. 54-58.

²⁰ *A.g.e.*, s. 73.

genişletti.²¹ Bu karardan sonra, kısa bir süre içinde, Anadolu kentlerinde "Göçmen Mahalleleri" olgusu ortaya çıktı. Anadolu'da 19. yüzyıl ortalarına kadar süregelen geleneksel dokunun organik görünümünden farklı bir görünüme sahip olan bu mahalleler, ister kent çevresinde, isterse kırsal kesimde olsunlar, dama tahtası düzenindeki yol dokuları ve parselasyon planları ile değişik bir görünüm sergiler.

Osmanlı İmparatorluğu'nda kentlerde yapılaşma sürecine ilişkin ilk yasa 1849 yılında yayınlanan "Enbiye Nizamnamesi"dir. Bu yasa ile göçmen mahallelerinde görülen dokuya benzer bir dokunun tanımı yapılmış olduğundan, kamu eliyle yaptırılan göçmen mahallelerinin biçimlenmesinde en fazla etkinliğin yasalarla getirilen denetim olduğu da söylenebilir.²²

Cumhuriyet döneminde çeşitli kuruluşlarca [(1924-1934) İçişleri Bakanlığı, (1934-1950) Sağlık Sosyal Yardım Bakanlığı-İskan Genel Müdürlüğü, (1950-1958) Tarım Bakanlığı-Toprak ve İskan Genel Müdürlüğü, (1963) Köy İşleri Bakanlığı-Toprak ve İskan Genel Müdürlüğü] yürütülen göçmen sorunları ile bugün Başbakanlık Köy Hizmetleri Genel Müdürlüğü ilgilenmektedir.

1923 yılından sonra Türkiye'ye mübadil ve göçmen sıfatları ile gelen göçmenler için 1923-1960 yılları arasında yaklaşık 172.480 konut yapılmıştır.²³ Bu konutların maliyetleri hakkında aydınlatıcı bilgiler elde edilememiştir. Toprak ve İskan Genel Müdürlüğüne ait dosyalarda 1940-1949 yılları arasında doğrudan doğruya devletçe konut yaptırılmamış, göçmen ailelerine konut yapımı için 50-300 TL. arasında para yardımında bulunulmuştur. 1951-1960 yılları arasında ise konut başına ortalama 16.150 TL. harcanmıştır.²⁴

Göçmenler için yaptırılan konutlar ya özel kurulan köylerde veya şehir, kasaba ve yerli köylere eklenen mahallelerde ya da bunlara serpiştirilmiş olarak yapılmıştır. Ancak bugün, bu konutların hepsinde göçmen aileleri oturmamaktadır. Çeşitli nedenlerle (iklim şartlarına veya sosyal

²¹ A.C. Eren, *a.g.e.*, s. 82.

²² S. Aktüre, "19. Yüzyıl Sonunda Anadolu Kenti Mekansal Yapı Çözümlemesi," *ODTÜ Mimarlık Fakültesi Basım İşliği*, 1981, s. 104.

²³ C. Geray, *a.g.e.*, s. 49.

²⁴ C. Geray, *a.g.e.*, s. 51-54.

çevreye uyum sağlayamama, daha iyi geçim şartlarına doğru kayma vs.) çoğu el değiştirmiş durumdadır.

Cumhuriyet yönetiminin yürürlükte olan iskan politikası 21.6.1934 tarih ve 2510 sayılı İskan Yasası ile belirtilmiştir. Bu yasanın İskanlı göçmenlerin yerleştirilmesine ilişkin III. fasılda yer alan 15. maddesi yasaya ek olarak çıkarılan 26.6.1970 tarih ve 1306 sayılı yasa ile yürürlükten kaldırılmıştır. 1306 sayılı yasanın yürürlüğe girmesi ile 1970 yılına kadar göçmenlere hibe şeklinde yapılan iskan yardımı, geriye dönüşlü borçlanma şeklinde sokulmuştur.

ESKİŞEHİR İL MERKEZİ GÖÇMEN MAHALLELERİ

İç Anadolu bölgesinin kuzeybatısındaki Eskişehir ovasının güney kenarında ve Sarusu-Porsuk vadisinin ortasında yer alan kente 1877 yılından sonra gelmeye başlayan göçmenlerin yoğunluğunu daha önce Kırım ve Kafkasya'dan Rumeli'ye göç eden ve oraya yerleştirilen göçmenlerle, Rumeli'yi terketmeye zorlanan diğer Türkler oluşturmuştur.

Kente gelen bu göçmenlerin sayıları ve yerleştirildikleri bölgeler hakkında kesin bilgilerimiz yok ise de gezginlerin anlatımlarından ilk yerleşim yerlerini saptama olanağını bulabiliyoruz. E. Naumann Küçük Asya'ya yaptığı gezilerde (1894) "Porsuk'un sağ kıyısında yeni gelişmiş olan kısım, göçmenlerin yerleşmesi ile meydana gelmiştir. Kentin on dakika uzağında demiryolu istasyonu buraya küçük bir kent görüntüsünü vermiştir. Benim ilk gezimde kent ölü görünmüştü ve ilgi çekecek hiçbir şey yoktu. Bu gelişmede caddelerde bir canlanma göze çarpıyordu" demektedir.²⁵ Bir diğer gezgin A. Körte de (1896) demiryolunun geçmesinden kısa bir süre sonra kentin hayret edilecek şekilde canlandığından, yeni büyüyen göçmen mahallelerinin kerpiç duvar ve toprak damları ile ayrı bir alem olduğundan bu mahallelerin hızla Porsuk'un sol kıyısı üzerinde geliştiğinden bahsetmektedir.²⁶ Bu anlatımlar bize göçmen mahallelerindeki büyümeyi izleme olanağını vermektedir.

1890-1920 yılları arasında hemen her alanda gelişme gösteren kentteki eski mahalleler, çarşı ve pazar daha büyümüş, göçmenlerin artması ile

²⁵ N. Tunçdilek, "Eskişehir ve Şehrin Tekamülü", *İstanbul Üniversitesi Coğrafya Enstitüsü Dergisi*, n. 8, 1957, s. 42.

²⁶ F. Çelikkanat, *50 Yılda Eskişehir*, Ülkü Matbaası, Eskişehir 1973, s. 60.

Macuncu, Hacı Seyit, Hayriye, Hacı Alibey, İhsaniye mahalleleri kurulmuş, Güllük mahallesinin kuruluşu ile yerleşim demiryolunun kuzeyine atlamıştır.²⁷

1905 yılında çıkan bir yangın ahşap olan çarşı ile çevresindeki Müslüman ve Hristiyanlara ait ahşap konutların yok olmasına neden olmuştur. Yıllarca süren çabalarla yangın yerinin boşlukları doldurduğu sırada kenti işgal etmiş olan Yunanlıların, geri çekilirken (1922), çarşı ve Hristiyan mahallelerini ateşe vermeleri üzerine kent ikinci bir yangın felaketi ile karşılaşmış ve yarı yarıya harabe haline gelmiştir. Bu yangından yalnız güneydeki eski mahalleler ile kuzeydeki göçmen mahalleleri kurtulabilmiştir.²⁸

XIX. yüzyıl sonlarında kurulmaya başlanan göçmen mahalleleri Odunpazarı semtinde görülen mahalle dokusundan farklı bir yapıya sahiptir. Dama tahtası görünümündeki yol dokusunun şekillendirdiği eski göçmen mahallelerindeki konutlar sokaktan algılandıklarında tek katlı, bitişik düzende ve bahçelidir. Sokak ile bahçe ilişkisi birincil önceliklidir. Genellikle konuta bahçeden ulaşılır. Yığma kerpiç duvarlı, eğimli çatuları önceleri toprak sonraları kiremitle örtülü bu yapılarda, çoğunlukla "dış sofalı" plan şeması uygulanmıştır. Konutların bazıları bahçeden görünümü ile iki katlıdır. Merdivenle inilen bodrum kat depo olarak kullanılır. Mutfak (aşhana) ve tuvalet bahçede ayrı ayrı bölümler olarak yer alır.

Bu özellikleri dedesi Rumeli göçleri sırasında göçmen olarak gelen Bn. Meserret İnel'in Akçağlan Mahallesi Uzun Sokak 31 No.lu olan evinde de görmekteyiz. Bn. İnel bu evin inşasında dedesinin devletten yardım almadığını ve konutu kendi olanaklarıyla yaptığını, dedesinin göçmeden önce yaptığı bahçıvanlık işini burada da sürdürdüğünü söyledi. Söyleşi sırasında Bn. İnel bugün artık bu evlerde de görülmeyen bir mimari öğeden söz etmiştir. Peç adı verilen bu öge hayattaki ocağın bulunduğu mekanın yanındaki odaya yaptığı kapalı bir çıkıntıdır. Bu şekilde ocak yandığı zaman odalardan birinin ısıtılması mümkün olmaktadır.

Ulaşımda at arabasının kullanılmasına koşut olarak göçmen mahallelerinde yollar geniş tutulmuştur. Taş döşeli yolların iki yanında bordür taşlarıyla yükseltilmiş yaya kaldırımları vardır. Çocukluğunu bu mahalle-

²⁷ A.g.e., s. 86.

²⁸ N. Tunçdilek, a.g.e., s. 43.

lerde geçirmiş olan İnş. Müh. Engin Mutluay (Eskişehir Toprak ve İskan Müdürlüğü Baş Mühendisi-1988) bu kaldırımların konutların kerpiç duvarlarını su sızmalarından korumak için yapıldığını ve bunun da eski bir gelenek olduğunu belirtmektedir.

Bugün hızla gelişen ve çok katlı yapılaşma sürecine girmiş kentlerimizde görüldüğü gibi Eskişehir'de de sosyo-ekonomik faktörlerin etkisiyle eski konutlar yıkılmakta, yerlerini yavaş yavaş çok katlı binalara bırakmaktadır.

Cumhuriyetin ilk yıllarında Yunanistan'la yapılan göçmen mübadelesi (1923) ile Türkiye'ye gelen göçmenlerden Eskişehir'e yerleştirilenler olup olmadığı hakkında bilgi edinilmesi mümkün olmamakla beraber 1927-1928 yılları arasında Bulgaristan'dan gelen bir göçmen grubunun İsmet Paşa Köyüne, 1934-1935 yılları arasında Romanya ve Kırım'dan gelen bir başka göçmen grubunun Çifteler kazasının köylerine yerleştirildiği saptanabilmektedir.

1950-1951 yıllarında Bulgaristan'dan gelen göçmenlerin bir kısmı için Eskişehir İli Toprak ve İskan Müdürlüğü tarafından Yıldıztepe ve Alanönü semtlerinde 719 adet göçmen evi inşaa edilmiştir. Aynı kaynak 1950-1952 yılları arasında başka ülkelerden de göçlerin geldiğini göstermektedir.

Her iki semtteki göçmen evlerinin plan tipleri farklıdır. Yığma yapı sistemi ile inşa edilen tek katlı olan binaların planları Eskişehir İli Toprak ve İskan Müdürlüğü tarafından hazırlanmış, ihale yoluyla yaptırılmış ve 2510 sayılı İskan Kanununun 30. maddesine tabi tutulmuştur. Bu madde gereğince evlere on yıl süre ile satış, bağışlama ve haciz yasağı getirilmiştir.

Bu konutların çoğunda özgün planların değişmiş olması, konutların planlamasında göçmenlerin ihtiyaçlarını, mesken kullanmadaki alışkanlıklarının göz önünde tutulmadığını vurgulamaktadır. On yıllık sürenin dolması ile birlikte konutların bazıları yıkılıp yerlerine çok katlı yapılar inşa edilmiş; bir kısmı ise göçmenler tarafından satılmış veya kiraya verilmiş olduğundan bu mahallelerde oturan göçmen sayısında azalmalar olmuştur.

Bu mahallelerde yapılan araştırmada örnek olarak seçilen konutlardan Alanönü, Göçmen Mahallesi, Birinci Sokak 26 No.da yaşayan Ali Karapınar'ın parçalanmış ailelerin birleştirilmesini sağlayan 1950-1952 Türk-Bulgar ikili anlaşmasından yararlanarak Türkiye'ye geldiği ve bu ko-

nuta yerleştirildiği saptanmıştır. Ali Karapınar kendisine teslim edilen konutun planında ailesinin ihtiyaçlarına cevap vermesi için bazı değişiklikler yapmıştır. Salonunda bulunan tuvaleti kaldırmış ve girişe bir rüzgarlık ilave etmiştir. Binanın arkasında hafriyat yaparak bir bahçe oluşturmuş ve burada mutfak, banyo-tuvalet ve odunluk inşa etmiştir.

Bu çalışmalar sırasında komşuları ile birlikte çevre düzeni üzerinde de durmuşlardır. Mahalleyi teslim aldıklarında toprak olan sokaklarda, yolu, yaya kaldırımları düzenleyerek taş döşemişler ve kaldırımları ağaçlandırmışlardır.

312 konutlu, Alanönü, Yenidoğan Mahallesi, Gültekin Sokak, 26 No.lu konutta oturan Safiye Arap da aynı nedenlerle Türkiye'ye göç eden yurttaşlarımızdan biridir. Kendisine verilen konutta, salondaki tuvaletin bahçeye taşınması binanın girişine bir rüzgarlık eklenmesi dışında herhangi bir değişiklik yapmamıştır.

157 konutlu Yıldıztepe, Göztepe Mahallesi, Çeşme Sokak, 3/A No.lu konutta oturan Ali Uçkun'un da Türkiye'ye gelişi aynı nedenledir. Her yapıda olduğu gibi, Ali Uçkun'un konutunda da salonlarda yer alan tuvalet kaldırılarak, konuta yeni bir antre ve buna bağlı mutfak ile tuvalet-banyo hacimleri eklenmiştir. Ali Uçkun'un evi ile birlikte kendisine verilen arazi 330 metre karedir. Emekli olduktan sonra ikinci bir meslek olarak soba yapımcılığını seçen Ali Uçkun'un evinin bahçesinde bu iş için inşa ettiği dükkanı bulunmaktadır.

SONUÇ

Osmanlı İmparatorluğu'nun, XIX. yüzyıl sonlarına doğru dış etmenlerle doğu Avrupa ve Balkanlardaki topraklarından çekilmek zorunda kalmasına koşut olarak bu bölgelerde yaşayan Türk ve Müslüman halk göç etme zorunda bırakılmıştır. Göçler, Osmanlı kentlerinin geleneksel dokusuna, dama tahtası görünümündeki yol dokusu ve parselasyon planları ile dikkati çeken ve göçmen mahalleleri adı verilen yeni bir ögenin kalmasının da nedeni olmuştur.

Göçmen mahallelerinin en belirgin özelliği olan bu doku 1877 yılında başlayan Rumeli göçmenlerinden sonra Eskişehir'e yerleştirilen göçmenlerin Porsuk Çayı'nın iki yakasında kurdukları mahallelerde de görülmek-

tedir. Bugün bu mahallelerde yol dokusu dışında eski konutlar yok denecek kadar azalmış, yerlerini çok katlı konutlar ve işyerleri almıştır.

Eskişehir'de cumhuriyet döneminde yerleşime açılan göçmen mahalleleri ise iskan yasasında belirtilen esaslara uygun olarak kurulmuşlardır. Ancak konutların planlanmasında göçmenlerin konut kullanma alışkanlıkları, gereksinimleri göz önünde tutulmadığından hemen hemen tümünde özgün plan değişikliğe uğramıştır.

İlk göçmenler büyük gruplar halinde geldiklerinden ve birbirine ulaşan mahallelere yerleştirildiklerinden dolayı gelenk ve göreneklerini devam ettirme olanağını bulmuşlar, Eskişehir'in kültürel ve sosyo-ekonomik yapısında söz sahibi olmuşlardır.

Cumhuriyet döneminde hızlı bir endüstrileşme sürecine giren Eskişehir'e çevre il ve ilçelerinden nüfus kaymaları olmuş, bu arada (1950-1952) Bulgaristan göçmenleri de kent nüfusunu etkilemiştir. Eskişehir'in ekonomik yapısından kaynaklanan göç alma potansiyeli kentte, yeni gelenleri hoşgörü ile kabul edebilen bir ortam yaratmıştır.

SUMMARY

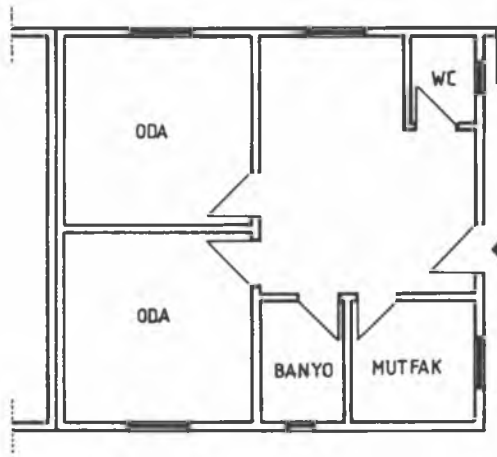
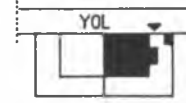
Ottoman Empire had to face with the migrations from the end of the 18th century till 20th century - increasing very large scale in 19th century and beginning of 20th century but reducing today.

At the result of wars between Ottoman and Russia - Austria and also the wars for independence in Balkans, Turks living in those lands had forced to migrate to Anatolia. Migrations aroused problems such as settlement, occupation, education etc. of the immigrants. To solve this problem, Ottoman administration passed a law and established migration commissions.

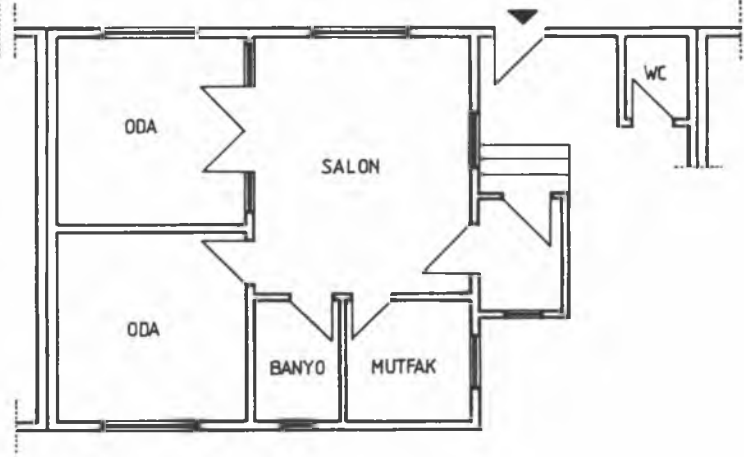
The migrations effected both the socio-economic structure of the Ottoman Empire and also the spatial structure of the Anatolian cities. Addition of new elements to the traditional settlements caused to become forth new appearances in urban areas called "Göçmen Mahalleleri".

One of the examples for the settlement is "Eskişehir Göçmen Mahalleleri." The immigrants began to come from Rumeli after 1876 and were settled down in the areas on both sides of the Porsuk River. The neighborhoods which they established —also called "Tatar Mahalleleri"— in these areas were easily distinguished from the traditional texture of Odunpazarı; with their iron grid plan of street network, one storey houses with earth roofs, mud brick walls, toilets and kitchens built in the gardens. Although, today, the iron grid plan of the street networks is still surviving, most of the houses were replaced with multi-storey houses and commercial buildings.

After 1923 the houses for immigrants were constructed in accordance with the rules of "İskan Kanunu" in Yıldıztepe, Yenidoğan and Göçmen Mahalleleri. Also today, the original plan in most of those houses were changed because of the necessities of immigrants.

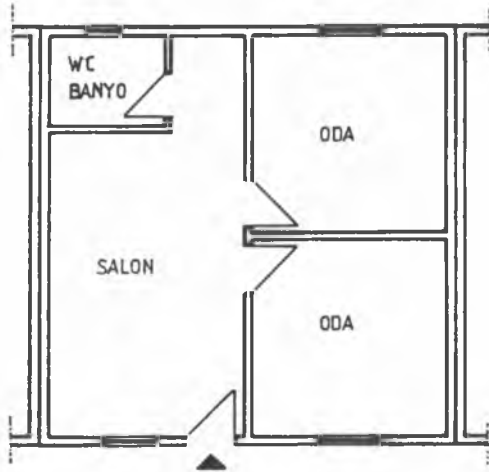
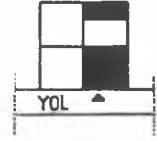


Özgün Plan



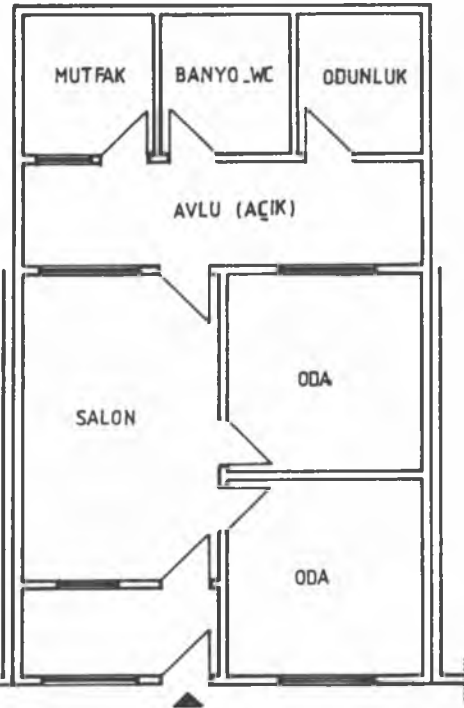
Değişmiş şekli

ALANÖNÜ , Yenidoğan Mahallesi'nde göçmen evi

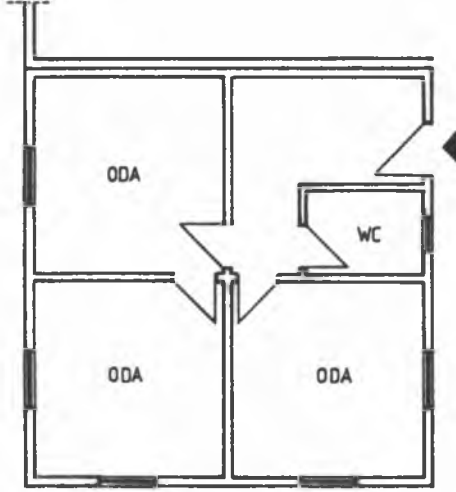
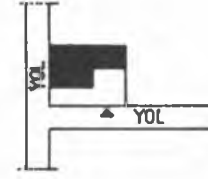


Özgün Plan

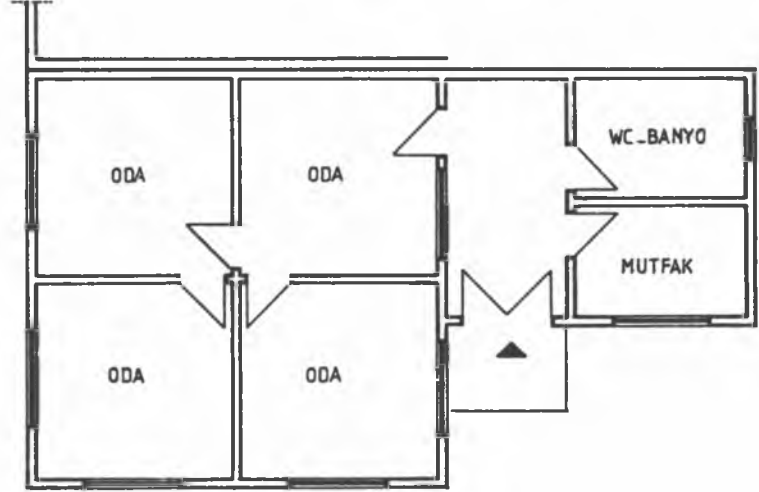
ALANÖNÜ , Göçmen Mahallesi'nde göçmen evi



Değişmiş şekli



Özgün Plan



Değişmiş şekli

YILDIZTEPE, Göztepe Mahallesi'nde göçmen evi

