

EDİRNE SEMİZ ALİ PAŞA ÇARŞISI

GÖNÜL CANTAY*

Edirne'deki bu çarşıyı inşa ettiren Semiz Ali Paşa, aslen Hersekli olup, devşirme yoluyla İstanbul'a getirilmiş, Kanunî Sultan Süleyman'ın tahta çıktığı ilk yıllarda saraya alınmış ve yetiştirilmiştir. H. 966/M. 1549 da Mısır Beylerbeyliği'ne tayin olup, orada uyguladığı iyi idare sonucu üçüncü vezirliğe yükseltilmiştir. Hükümdarın yaptığı sefere Halep'te katılarak, Amasya'ya dönüşünde ikinci vezir olmuş ve Rüstem Paşa'nın ikinci sadareti sırasında ölümü üzerine de H. 968/M. 1561 tarihinde sadrazam olmuştur. Semiz Ali Paşa bu görevde H. 972/M. 1565 yılına kadar kalmıştır.¹

Nüktedan, esprili ve çok zeki kişiliğiyle tanınmış olan Semiz Ali Paşa'nın ikisi Eyüp'te, biri Atmeydanı'nda olmak üzere İstanbul'da üç saray ile Zincirlikuyu'da bir medrese, Bitpazarı'nda bir kervansaray (han) inşa ettirdiği bilinmektedir. Ayrıca Bursa'da da kervansaray (Tahıl Hanı), ve Tekirdağ Ereğlisi'nde kendi adıyla anılan camii inşa ettirmiştir. Bu tek yapılardan farklı olarak Kırklareli Babaeski'de ise külliyesini inşa ettirmiştir. Ali Paşa bu eserlerine gelir sağlamak amacıyla da tüm eserlerinin mimarı olan Mimar Sinan'a Edirne'de bir çarşı inşa ettiriyor.²

Kendi türbesi Eyüp'te olan Semiz Ali Paşa'nın Babaeski'deki külliyesinin cami, medrese, hamam yapıları ile ilgili kaydı Sai'nin tezkirelerinde verilmektedir. Kısaca, Edirne'deki bu çarşının geliriyle devamlılığı sağlanacak olan Babaeski'deki külliye yapılarını tanımlamak gerekirse; Bu külliyesinin önemli yapısı cami, enine dikdörtgen planıyla mihrap yönünde dikdörtgen bir çıkıntı ve beş bölümlü bir son cemaat yerine sahip olarak inşa edilmiştir. Camide iki yanda pencereci duvarlar ve önde altı destek

* Doç. Dr., Mimar Sinan Üniversitesi, Fen-Edebiyat Fakültesi, Arkeoloji-Sanat Tarihi Bölümü öğretim üyesi.

¹ T. Gökbilgin, "Ali Paşa, Semiz", *İslâm Ansiklopedisi*, cilt 1, s. 341-342. Ali Paşa semiz, semin, kalın gibi sıfatlarla verilmiştir.

² T.Gökbilgin, *XV.- XVI. Asırda Edirne ve Paşa Livası, Vakıflar, Mülkler, Mukataalar*, İstanbul 1952; O.N. Peremeci, *Edirne Tarihi*, İstanbul 1940, s.85; Evliya Çelebi, *Seyahatname*, cilt 4, s.34'de Babaeski'deki külliye için. "... Medrese, imaret, hanlar, dükkânlar hep bu Ali Paşa'nın hayratıdır" demektedir.

üzerine U şeklinde son cemaat yerini saran ikinci bir son cemaat yeri ile cepheler oluşturulmuştur. Cami bu dış görünüşüyle, enine dikdörtgen ve üç aks üzerinde birer kapı ile girilen şadırvanlı avluya bağlanır. Avlu duvarları da üç yönde pencerelerle hafifletilmiştir. Mimar Sinan tarafından planlanan cami (1560-1564) iki yan duvarlara çok yakın birer paye ile altı dayanaklı camiler arasında önemli bir yer tutar. Merkezî kubbe mihrap yönünden ve iki yandan, daha küçük çaplı beş yarım kubbe ile desteklenmiştir. Son cemaat yeri ise iki yan bölümler kubbe, orta bölüm aynalı tonoz örtü ile beş bölümlüdür. Aydınlık bir atmosfere sahip olan camide özelliğini kaybetmiş mihrap ve girişin sağında müezzin mahfili fonksiyonel unsurlar olarak yer alır. Taştan yapılmış müezzin mahfilinin alt tavanının yan yüzeyleri ile mahfili taşıyan kemerlerin köşe dolgusu yüzeyleri kalemişi süslemelere sahiptir.

Semiz Ali Paşa Külliyesi'nin önemli bir yapısı olan medrese ise caminin solunda yer almaktaayken günümüze ulaşmamıştır. Bu külliyeiyi tamamlayan hamam yapısı da "Ali Paşa Hamamı" adıyla çarşı içinde bulunmaktadır. Hamam, 8x8 m. ölçüsünde kare bir soyunmalık, ılık ve sıcaklık olarak üç bölümlü olup, ortada bir büyük kubbenin, köşelerde dört küçük kubbenin örttüğü dört eyvan şemasında planlanmıştır. Semiz Ali Paşa'nın Babaeski'deki bu külliyesinde bir kervansaray yapısı ile bazı dükkânlar da inşa edildiği halde günümüze ulaşmamışlardır.

Yukarda belirttiğimiz gibi Semiz Ali Paşa'nın bu vakıflarına gelir sağlamak amacıyla Edirne'de inşa edilen, Çarşı yapısını da gene Mimar Sinan planlamış ve yapı H. 976/M. 1568-9'da tamamlanmıştır.³ Evliya Çelebi, Seyahatname'sinde bu çarşığı hem yapı özellikleri, hem de kullanım şekliyle geniş olarak tanıtmaktadır.⁴

Edirne Ali Paşa Çarşısı, şehrin surlarına paralel olarak kuzey-güney yönünde uzanmaktadır. Altı girişi olan çarşının kapılarından ikisi dar cephelerinde, biri şehir suru tarafında "Orta Kapı Caddesi"ne açılan Sur Kapısı; diğer üçü ise yapı uzunluğu boyunca Saraçlar Caddesi'ne (4 ile 5; 24-25; 45-46. dükkânlar arasında olmak üzere) açılmıştır. Çarşının uzun

³ M. Cezar, *Tipik Yapılarıyla Osmanlı Şehirciliğinde Çarşı ve Klasik Dönem İmar Sistemi*, İstanbul 1985, s.169-171.

⁴ R.M. Meriç, *Mimar Sinan, Hayatı, Eserleri*, Ankara 1965, s.116'da Risale-i Tezki-retü'l-Ebniye'de Edirne'de Ali Paşa Çarşısı ve kervansaray verilmektedir; Evliya Çelebi, a.g.e., cilt 3, s.461'de Ali Paşa Çarşısı hakkında geniş bilgi verilirken, İstanbul ve Bursa'da benzeri olmadığına işaret ediliyor.

aksını kesen akslar üzerindeki bu dört giriş de, eğitim yapan bir mekân anlayışıyla dışa açılmaktadır. (Plan). Bu girişler çarşı içine ikişer paye destek dizisi ile açılırken, dışarıya tonoz örtülü, yay kemerli birer kapıyla açılırlar. Çarşının dar kenarlarının dışarıya açıldığı anıtsal girişler ise yapıya uzun aks üzerinde iki ana giriş oluştururken, aynı zamanda cepheleri de ifadelendirmektedir. Ne yazık ki, yapıdaki kapıların hiç birinde kitâbe veya kitâbelik bulunmamaktadır. Fakat Semiz Ali Paşa Çarşısı 1569 tarihli ve Mimar Sinan yapısı olarak günümüze ulaşmış önemli bir yapıdır. Yapı 1947'de esaslı bir onarım geçirmiş, Y.Mimar Ali Saim Ülgen tarafından rölöveleri yapılmıştır. Günümüzde fonksiyonu doğrultusunda hizmet veren yapıda, iç mekân uzun aks boyunca iki tarafta sıralanan dükkânlar ki, doğu yönü boyunca 47 dükkân ve üç kapı, batı yönü boyunca da 53 dükkân ve bir kapıdan oluşmuştur (Resim 1). Bunlardan güney kapıya yakın olanı "İğneciler Kapısı" olarak bilinmekte ve bu tarafta çarşıya ait bir mescidin yer aldığı kayıtlarda belirtilmektedir.⁵ Kapılar çarşı içinde iki payeden ibaret kemerli destek dizisiyle açılırken, dükkânlar da tuğla dokulu kemerlerle çarşı içine açılırlar. Dükkân kemerleri muntazam kesme taştan örülmüş payeler üzerinde yükselir. Dükkânların üst örtü sistemi ise beşik tonoz olarak yapılmıştır. Çarşı uzun aksı boyunca uzanan orta mekânda tamamen tuğladan beşik tonoz örtü sistemine sahiptir. Statik olarak bu tonoz örtünün yükü, taşkın tonoz kemerleri ile, dükkânların kemer ve payelerine aktarılmıştır. Günümüzde bu kemerler kırmızı beyaz renkte taş görünümü verir şekilde boyanmıştır. Bu açılmayı önleyici taşkın tonoz kemerlerinin her biri karşılıklı olarak ahşap gergilidir. Tuğla kemerli, kemer araları enine tuğla hatıllı, duvar dokusu üzerindeki kısım ise tonoz örtüye kadar bir sıra taş, üç sıra tuğla ve derzli olarak örülmüştür.

Semiz Ali Paşa Çarşısı'nın cephe anlayışı ile ele alınan tek cephesi ise "Kule Kapısı" olarak adlandırılan Cumhuriyet Caddesi'ne açılan kapının yer aldığı, çarşının dar cephesidir (Resim 2). Ortada iki paye üzerine yay kemerli bir açıklıkla çarşıya giriş kapısı yer almakta, yanlardan sağda bir, solda iki dükkân mekânı cepheyi oluşturmaktadır. Taş sıralı payeler üzerine dikine tuğla kemerler kilit taşlarıyla son bulur. Bu cephenin örgü dokusu bir sıra taş iki sıra tuğla ve derzli olarak inşa edilmiştir. Bu cepheyi üstten ise iki sıra testere dişi saçak sınırlar (Resim 3).

⁵ M. Cezar, *a.g.e.*, s.170, not 3'te H.976/M.1568-69 tarihli Evkaf defteri kayıtlarından, Ali Paşa Çarşısı'nın İğneciler Kapısı yanında bir mescidi olduğunu bildirir; M.Cezar, *aynı eser*, s.171'de Keçecizâde İzzet Molla'nın (1785-1829) Seyahatnamesi'nden (1823) yapılan alıntudan, çarşıda her çeşit esnafa ait dükkânların sıra ile yer aldığı öğrenilmektedir.

Çarşı orta açıklığının dükkân tonozlarını aşan, tonoz örtüsünün dar cephesinin tuğla yüzeyi de, kesme taş söveli, dikdörtgen bir aydınlık penceresi ve testere dişi saçak frizi ile hareketlenmiştir.

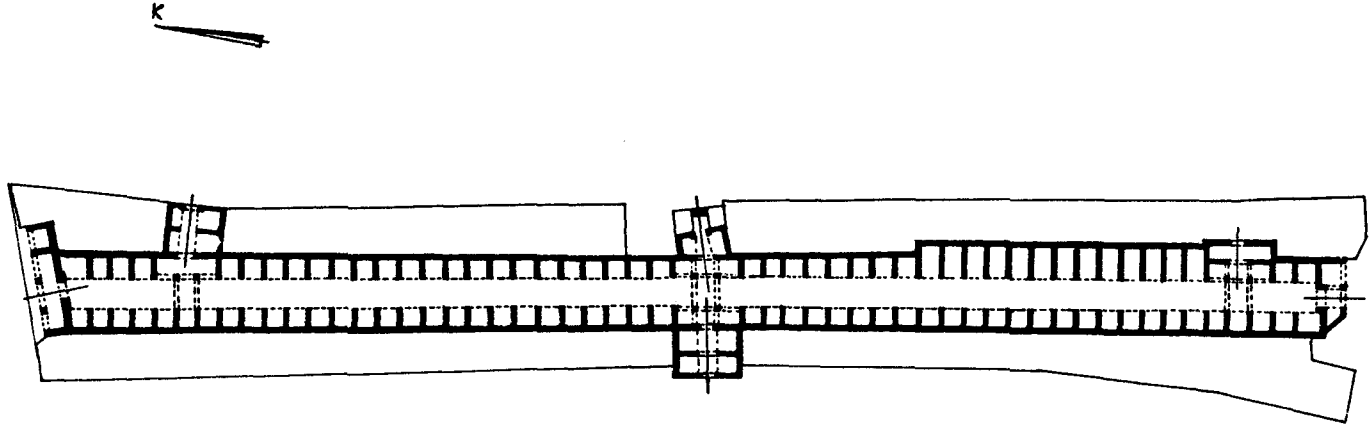
Kapı açıklığı yay kemeri, kırmızı-beyaz renkte kilit taşlarından oluşmuştur. Kapı kanatları ise dövme demirden olup, üzerinde çarkı felek motifleri yer alır.

Çarşıda orta mekânın aydınlatılması, dükkânların paye ve kemerleri üzerinde, ortadaki tonoz örtü sisteminin başlangıcına kadar yükselen, bir sıra taş, üç sıra tuğla ve araları derzli duvarlarda açılan mazgal pencerelerle sağlanmıştır. Yapıda üst örtü sistemi dıştan tamamen kurşun kaplıdır.

Edirne'de Semiz Ali Paşa adıyla tanınan bu çarşı, Mimar Sinan tarafından münferit bir çarşı yapısı olarak inşa edilmiş ve onarımlarla da olsa, günümüze ulaşmış tek çarşı yapısıdır.

Mimar Sinan, büyük menzil külliyelerinden bir çoğunda arasta yapısına yer vermiş ve arasta yapısı, külliye planlamalarında aksı oluşturan, yani iki tarafına külliyenin başta cami, medrese, imaret, kervansaray, hamam vs. gibi yapılarının yer aldığı bir plan anlayışıyla ele alınıp inşa edilmiştir. Oysa çarşı fonksiyonuyla tek örnek olarak, Mimar Sinan, Edirne'de Semiz Ali Paşa Çarşısı'nı planlamış ve inşa etmiştir. Bu çarşı yapısı arastalarda gördüğümüz plan şemasından da ayrılmaktadır. Arastalarda iki yanda dizili dükkânlar, ortada üstü açık bir yola açılırlar. Ve genel olarak bir Dua Kubbesi arasta ortasında yer alır. Mimar Sinan, bu çarşı yapısında ortadaki yolun üstünü yüksek bir tonozla örttüğü gibi, Dua Kubbesi'ne de yer vermemiştir. Ayrıca çarşının içi gibi dışında da dükkân mekânlarına yer verdiği (günümüzde açıkça anlaşılacakla beraber) düşünülebilir.

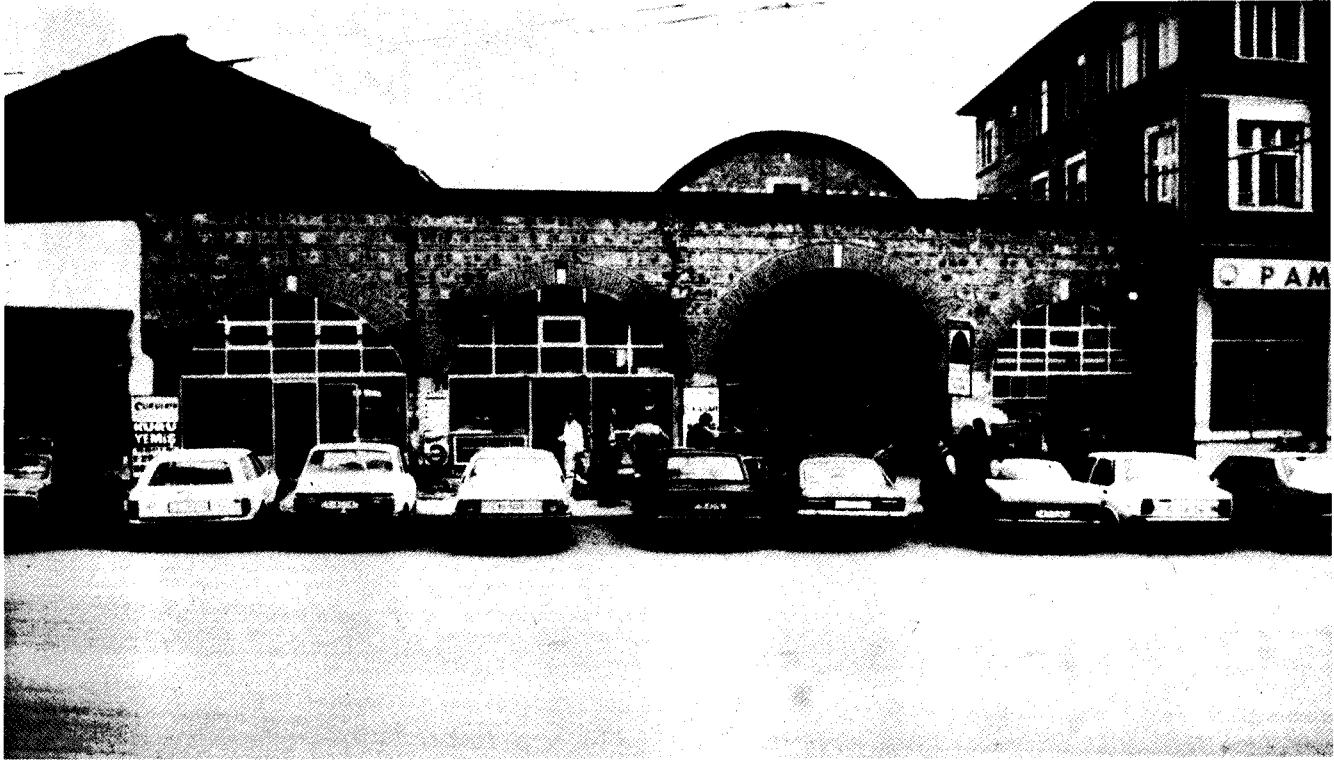
Mimar Sinan'ın bu çarşısıyla, şehir dokusu içinde kervansaraylar, beestenler ve şehir hanlarının toplu olduğu bir yerde, malların alıcıya sunulması da büyük boyutlara ulaşmıştır. Kaynaklardan öğrendiğimiz gibi çeşitli esnafın birbirini takibeden dükkânlarda, sıra ile yerleşmiş olmaları ise ticaret ahlâkını sağlamlaştırıcı bir özellik olarak görülmektedir.



— Semiz Ali Paşa Çarşısı Planı (Vakıflar İstanbul Başmüdürlüğü Arşivi).



Resim 1 — Edirne Semiz Ali Paşa Çarşısı'nın sur kapısı.



Resim 2 — Edirne Semiz Ali Paşa Çarşısının Cumhuriyet Caddesi'ne açılan cephesi.



Resim 3 — Edirne Semiz Ali Paşa Çarşısı'nın iç görünüşü.

